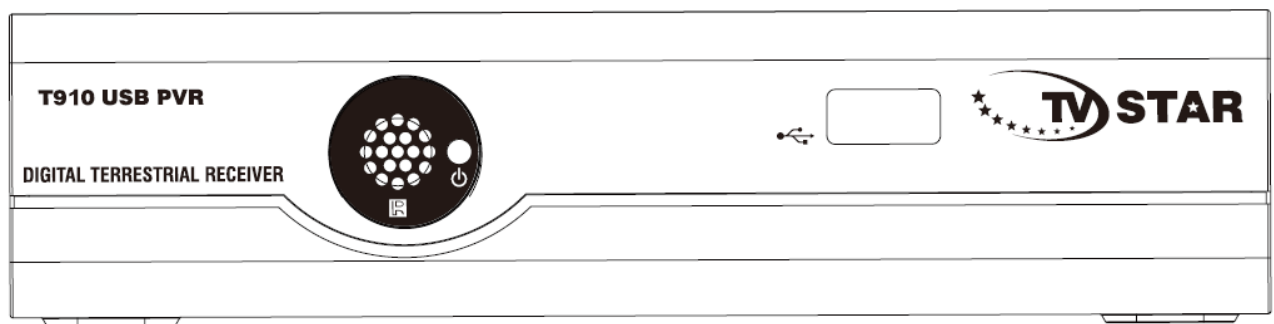


# Дигитален ТВ приемник

## Стандардна дефиниција

**TV Star T910i USB PVR**



**Прирачник за корисници**

**МК**

## СОДРЖИНА

Безбедносни информации .....	3
Вовед .....	4
Далечински управувач.....	4
Интерфејс за поврзување .....	5
Заден панел.....	6
Далечински управувач.....	6
Поврзување на системот .....	7
Основни операции .....	7
Проблеми .....	20
Спецификации.....	20

## Безбедносни информации

**ПРЕДУПРЕДУВАЊЕ:** За да се намали ризикот од пожар и електричен шок, не го изложувајте уредот на дожд или влага.

**ВНИМАНИЕ:** За да се намали ризикот од пожар и електричен шок, не отстранувајте ја обвивката (или задниот дел) на уредот. Уредот сервисирајте го само во овластен сервис.



Симболот светлосна молња со стрелка, во рамностраниот триаголник, е со цел да го алармира корисникот за присуството на неизолиран „опасен напон“ во внатрешноста на производот која што може да има доволна магнитуда да предизвика ризик од електричен шок.



Извичникот во рамностран триаголник е со цел да го алармира корисникот за присуството на важни операциски и сервисни инструкции во литературата која што го придружува апаратот.

**ВНИМАНИЕ:** за да се превенира електричен шок, поврзете ја широка оstriца на приклучокот со широкиот слот и целосно вметнете ја.

Апаратот не треба да биде изложен на капење или прскање и на предмети што се исполнети со течност, како на пример вазни, коишто не треба да се ставаат во близина на апаратот.

### Важна заштита

Во прилог, посветено е внимание на стандардите за квалитет на производството на Вашиот видео производ, бидејќи безбедноста е главен фактор во дизајнот на секој инструмент. Како и да е, безбедноста исто така е и Ваша одговорност. Овој прирачник содржи важни информации што ќе Ви помогнат да го осигурате Вашето уживање и соодветна употреба на видео продуктот и дополнителната опрема. Ве молиме, прочитајте ги внимателно пред да го користете Вашиот видео продукт.

- Не преоптоварувајте ги сидните приклучоци, продолжните кабли или convenience receptables над нивниот капацитет, затоа што тоа може да резултира со електричен шок.
- Не користете несоодветни (незаштитени) струјни излези, тоа може да биде опасно.
- Проверете ја регуларноста на конекцијата. Ако има каков било прекин или пад на инсталацијата на кабелот и единицата, веднаш исклучете го уредот и нека го провери квалификуван техничар.
- Не поврзувајте струјни кабли никаде во близина на вода или течности, како што се бањи, лавабоа, базени, кади за перење или во мокри/ влажни подруми, итн.
- Не го поставувајте уредот на нестабилен предмет. Уредот би можел да падне, предизвикувајќи сериозни повреди на деца или пак на возрасни и исто така може да предизвика сериозни оштетувања на уредот.
- Никогаш не го поставувајте уредот во близина или врз апарати што зрачат топлина, како што се греалки, печки, радијатори, топлотни фенови, засилувачи, итн. Исто така никогаш не го изложувајте уредот на директна сончева светлина, затоа што тоа може да доведе до презагревање на уредот.

- Исклучете го уредот од ѕидниот приклучок пред да го чистете или полирате. Не користете течни или аеросолни средства за чистење, алкохол или други спреови за чистење. Користете суво, меко платно за да ја исчистите само надворешноста на уредот!
- Никогаш не ставајте тешки предмети врз уредот!
- Не ја загрозувајте безбедноста на приклучокот за струја. Доколку предвидениот приклучок на апаратот не го собира во Вашата приклучна кутија, консултирајте се со електричар за да го замените приклучокот (можеби е застарен).
- Заштитете го кабелот за напојување од нагазување или продупчување особено кај приклучоците, електричните разделници и на точките каде што тие излегуваат од апаратот.
- Исклучете го апаратот за време на грмежи или кога не се користи подолго време.
- Целото сервисирање треба да го врши квалификуван персонал. Сервисирањето е потребно кога апаратот е оштетен на каков било начин.
- Исклучете ја главната струја кога уредот не се користи. (Исклучете го приклучокот за струја од излезниот приклучок кога немате намера да го употребувате уредот на подолг временски период). Отстранете го дискот пред да го поместите или префрлите уредот.
- Немојте да ги прекривате ниту допирате компонентите што се внатре во уредот!
- Монтирајте го уредот на рамна површина, што ќе овозможи добро струење на воздухот. Ве молиме, осигурајте се дека вентилациските отвори не се покриени, затоа што во тој случај уредот ќе се прегрее и лошо ќе функционира.
- Прочитајте го овој прирачник пред да започнете со инсталација и употреба.

## Вовед

### Далечински управувач

- Отстранете ја сигурносната лента од батеријата за да започне да работи далечинскиот управувач.
- Батерија: CR 2025

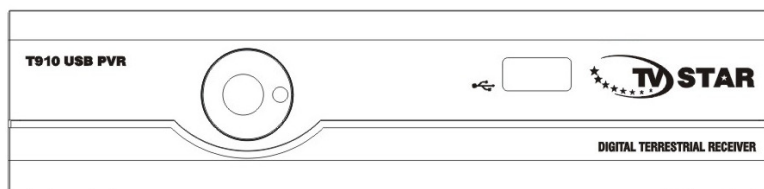
Додаток:

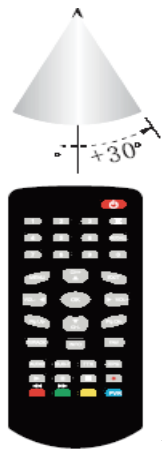
Далечински управувач: 1

Прирачник за корисници: 1

### ЗАШТИТУВАЈТЕ ЈА ОКОЛИНАТА

Не ги третирајте батериите како да се нормално ѓубре. Заштитете ја околината, депонирајте ги батериите, следејќи ја Владината регулатива.



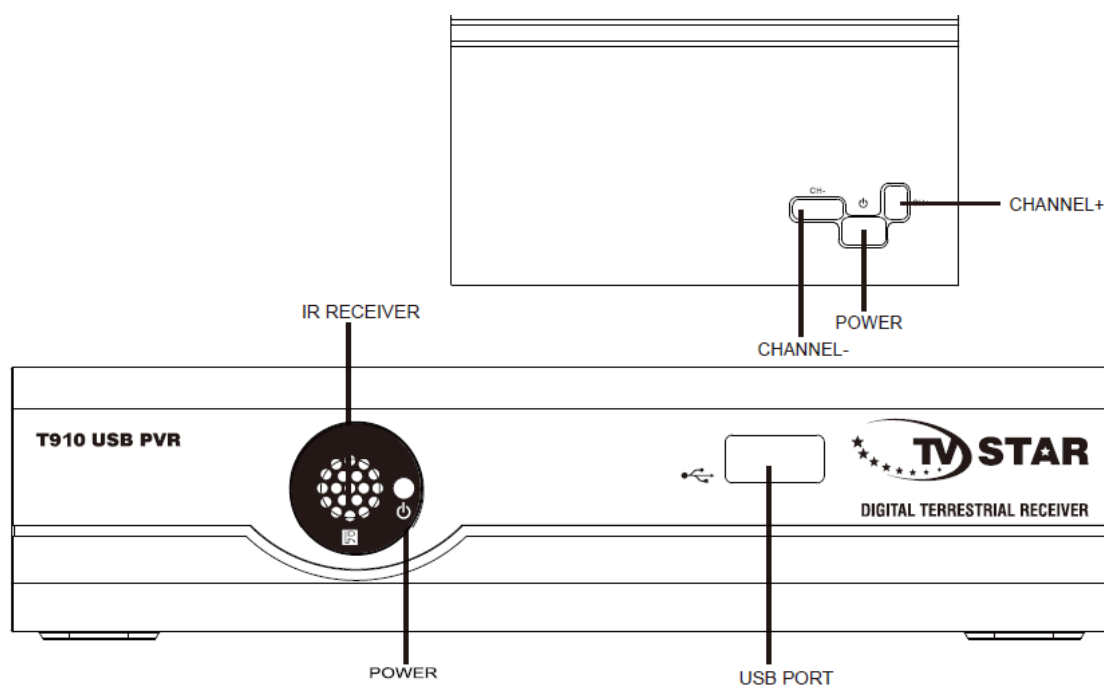


На далечина приближно 6 метри (20 стапки)

#### Безбедност:

Ве молиме, прочитајте го овој оперативен прирачник пред да го користите Вашиот STB. За да избегнете електричен шок или опасност од пожар, не отворајте ја кутијата. Користете крпа, благо навлажнета со вода за чистење на надворешноста на уредот. Исклучете го уредот од сидниот приклучок, доколку не го користете подолг временски период. Ве молиме не допирајте ги електричните водови со водени раце. Не го сместувајте на топли места и поставете го на места со циркулација на воздух. Исклучете ја струјата пред да ја поврзете антената.

#### Интерфејс за поврзување



IR RECEIVER - IR приемник, струја

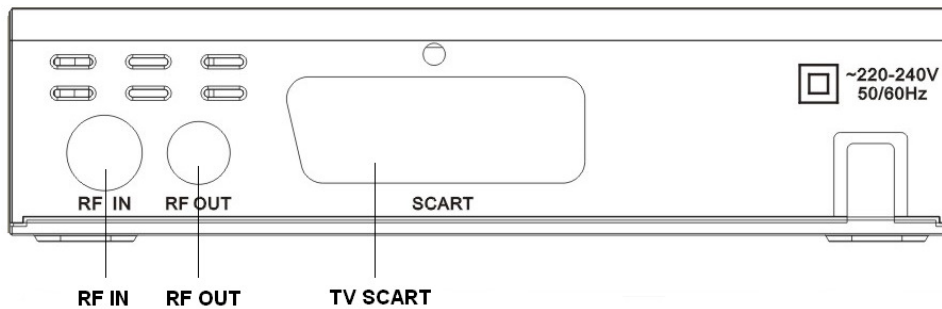
USB PORT - USB порта

CHANNEL + - Канал +

POWER – Струја

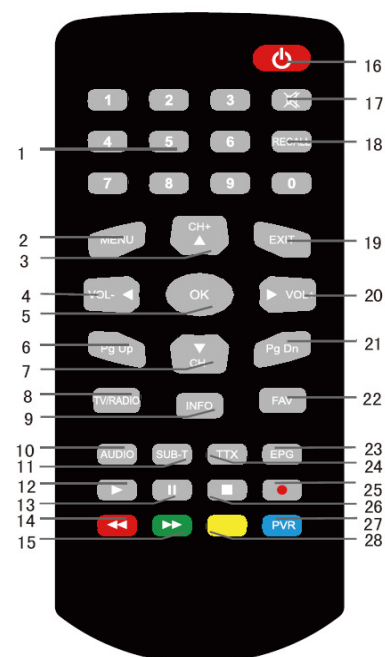
CHANNEL - - Канал-

## Заден панел

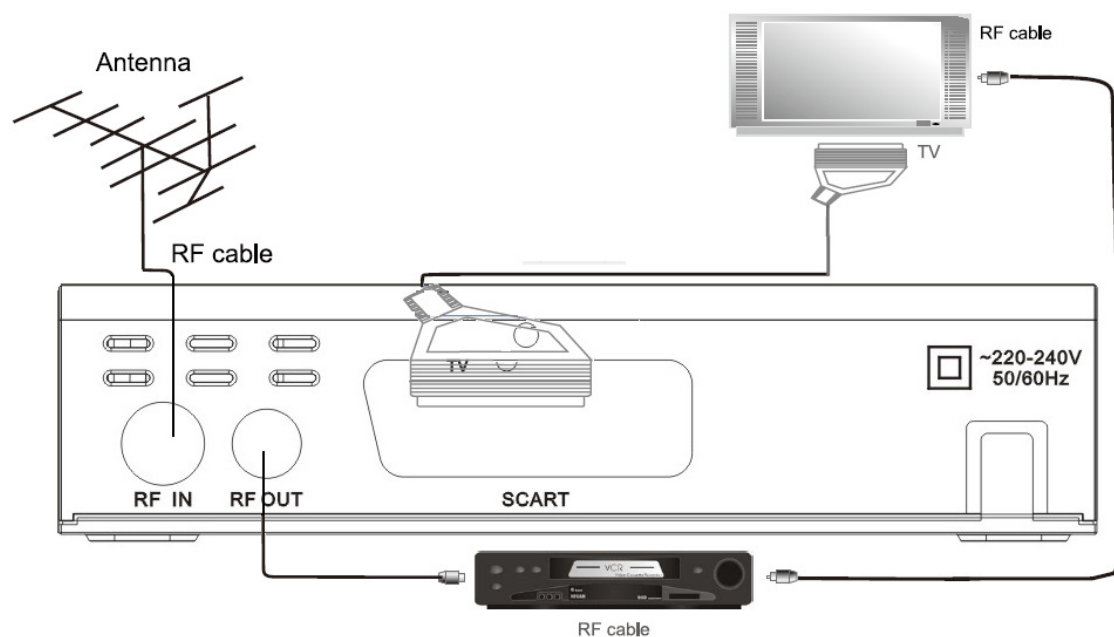


## Далечински управувач

1. Нумерички запис
2. Мени
3. Канал +
4. Јачина – или лево
5. ОК
6. Страната нагоре
7. Канал –
8. ТВ/ Радио
9. Информации
10. Аудио
11. SUB-T (тител)
12. Прикажување/ PLAY
13. Пауза
14. Црвено копче/ FB
15. Зелено копче/FF
16. Уклучи/Исклучи
17. Безвучно/ Исклучи звук
18. RECALL
19. Излез
20. Јачина + или Десно
21. Страницата надолу
22. FAV/Омилен
23. EPG/ Електронски програмски водич
24. TTX/ Телетекст
25. Снимај
26. Стоп
27. Сино копче/ PVR
28. Жолто копче



## Поврзување на системот



RF кабел, Антена, ТВ, RF кабел, RF IN, RF OUT, SCART, RF кабел

## Основни операции

### 4. Почетна страница

Кога за првпат се вклучува уредот се покажува почетната страница, како на сликата подолу:

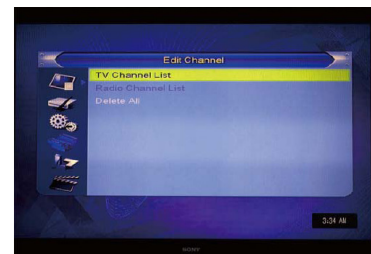
1. Притиснете го копчето [Горе/Долу] за да го поместите истакнатиот дел.
2. Притиснете го копчето [Лево/Десно] за да изберете регион, јазик, мод на приказ, мод на гледање.
3. Движете го истакнатиот дел до копчето [OK] и притиснете го копчето [OK] за да започнете со автоматско скенирање.
4. Притиснете го копчето [Излез или Exit] за да излезете од почетната страница и да влезете во главното мени.



### 5. Уредување на канал

Кога го притискате копчето [Мени] за да влезете во главното мени, кое што изгледа како на сликата подолу:

1. Притиснете го копчето [Горе/Долу] за да ги изберете страниците во менито меѓу кои што се и Уредување на канал, Инсталација, Системско нагдување, Алатки, Игри и Снимање.
2. Притиснете го копчето [OK] или копчето [Десно] за да влезете во “Уредување на канал”. Доколку Заклучувањето на мени е “Вклучено”, за продолжување на дијалогот потребно е да се внесе предодредената лозинка “0000”.
3. Притиснете го копчето [Горе/Долу] за да изберете помеѓу ставките Листа на ТВ канали, Листа на радио канали и Избриши ги сите.
4. Притиснете го копчето [Лево] за да се вратите назад до главното мени.



## 5.1 Листа на ТВ канали

Кога ќе влезете во менито “Листа на ТВ канали”, се покажува прозорецот прикажан подолу.

1. Поместете го истакнатиот дел со притискање на копчето [Канал горе/ Канал долу] и потоа притиснете [OK] за преглед на моменталната означена програма во прозорецот за преглед.
2. Со притискање на копчето [Страница горе/ Страница долу] за извршување на функцијата Страница горе/ Страница долу.
3. Со притискање на копчето [Погласно/ Потивко] за промена на различна Група на програми.
4. Со притискање на копчињата [Мени] или [Излез] се враќате во менито “Уредување на канал”.
5. Со притискање на обоено копче се извршуваат соодветните функции во “Листа на канали”.



### 5.1.1 Favorite/ Омилени

1. Притиснете го копчето [FAV] и потоа копчето [OK] за да го отворите прозорецот на “Омилено”.
2. Движете го истакнатиот дел помеѓу осум омилени групи со притискање на копчето [Канал горе/ Канал долу] и притиснете го копчето [OK] за да ставите ознака за Омилено на левата страна на избраната Омилена група.
3. Притиснете го копчето [OK] на обележаната Омилена група за да ја исклучите постоечката Омилена ознака.
4. По обележувањето, притиснете го копчето [Излез] за да се вратите на “Листата на ТВ канали”, каде што ќе има ознака за Омилено покрај обележаниот канал.

### 5.1.2 Заклучување

1. Притиснете го копчето [Црвено] за да влезете во Мод на заклучување.
2. Притиснете го копчето [Горе/ Долу] за да го движете истакнатиот дел и притиснете го копчето [OK] за да се прикажува дијалогот, каде што ќе Ви се побара да внесете лозинка, потоа може да се види “ознака за обележување” на десната страна на истакнатиот канал.

### 5.1.3 Прескокнување

1. Притиснете го копчето [Зелено] за да влезете во Модот на прескокнување.
2. Притиснете го копчето [Горе/ Долу] за да го придвижете истакнатиот дел и притиснете го копчето [OK] за да се стави „ознака за прескокнување” на десната страна на истакнатиот канал.
3. После зачувување и излез од менито, каналот ќе биде прескокнат додека корисникот менува канали на целосен екран.

### 5.1.4 Поместување

1. Притиснете го копчето [Жолто], потоа притиснете го копчето [Горе/Долу] за да го движете истакнатиот дел и притиснете го копчето [OK] за да направите ознака. Ќе се појави „ознака за движење” на десната страна на избраниот канал.
2. Со притискање на копчето [Горе/Долу] за движење на избраните канали на позиции на кои што би сакале да ги сместите. Притиснете го копчето [OK] за да ја потврдите својата одлука.

### 5.1.5 Уредување

1. Притиснете го копчето [Сино] за отворање на менито „Уредување”.



2. Притиснете го копчето [Излез] за да излезете од менито за „Уредување на канал”. Доколку сте направиле некаква модификација во менито „Уредување на канал”, системот ќе Ви покаже прозорец со порака за да потврди дали ќе ги зачувате или не промените пред да излезете.

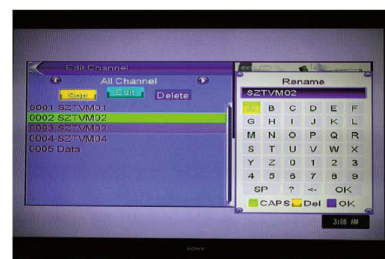
#### 5.1.5.1 Сортирање

1. Притиснете го копчето [Црвено] за да го отворите прозорецот “Сортирање”. Постојат четири видови на пристапи за сортирање. Со притискање на копчето [Канал Горе/ Канал долу] за да го движете истакнатиот дел и притиснете го копчето [OK] за да го потврдите Вашиот избор.
2. Четири видови на сортирачки пристапи се:  
Име (A-Z): Сортирање по абecedен надолен редослед.  
Име (Z-A): Сортирање по абecedен нагорен редослед.  
Заклучување: Собирање на сите заклучени канали и листа на дното на Листата на ТВ канали.  
Предодредено: Враќање на оригиналниот редослед.

#### 5.1.5.2 Уредување

Во менито „Уредување на канал”, притиснете [Зелено], потоа притиснете го копчето [Горе/Долу] за да го придвижите истакнатиот дел и притиснете го копчето [OK] за да го отворите прозорецот “Преименување”. Тој изгледа како на сликата подолу:

1. Притиснете го копчето [Жолто] за да се префрлите на големи или мали букви.
2. Притиснете го копчето [Црвено] за да го избришете знакот од курсорот.
3. Притиснете го копчето [Сино] за да ги зачувате модификациите.



#### 5.1.5.3 Бришење

Притиснете го копчето [Сино], потоа притиснете го копчето [Горе/Долу] за да го движете истакнатиот дел и притиснете на копчето [OK] за да направите Ознака за бришење на десната страна на истакнатиот канал. По зачувувањето и излегувањето од менито „Уредување на канали”, обележаниот канал ќе биде избришан.

### 5.2 Листа на радио канали

Во основа, операциите во “Листа на радио канали” се скоро исти како оние во “Листа на ТВ канали”.

FAV, Заклучување, Прескокнување, Поместување, Уредување

#### 5.3 Бришење на сите

Притиснете го копчето [OK], ќе Ви се појави предупредувачка порака за да се осигура дека сакате да ги избришете сите сервиси или не.

1. Доколку Вашиот избор е “ДА”, сите канали ќе бидат избришани.
2. Ако Вашиот избор е “НЕ” или го притиснете копчето [Излез], функцијата ќе биде игнорирана, директно без зачувување.

Често поставувани прашања

П: Ако ги избришам сите канали поради невнимание, што треба да направам?

О: Постојат 2 начина да се вратат изгубените канали:

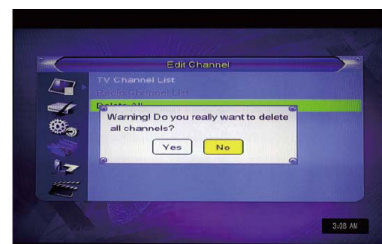
Да се пребараат уште еднаш сите канали во функциите за “Инсталација”. Искористете ја функцијата “Load Factory setting” за да ги вратите сите канали во функцијата “Алатки”.



## 6. Инсталација

Кога ќе влезете во менито „Инсталација“, менито ќе изгледа како подолу на сликата:

Автоматско скенирање, скенирање на канали, регионални нагонувања, LCN



1. Притиснете го копчето [Горе/ Долу] за да изберете страници од менито, помеѓу Автоматско скенирање, скенирање на канали, регионални нагонувања, LCN.
2. Притиснете го копчето [OK] или копчето [Десно] за да влезете во „Инсталација“. Доколку Заклучувањето на мени е вклучено, тогаш ќе Ви се појави дијалог кој ќе Ве праша за лозинката. Предодредената лозинка е „0000“.
3. Притиснете го копчето [Горе/ Долу] за да изберете ставка од менито.
4. Притиснете го копчето [Лево] за да се вратите назад во менито.

### 6.1 Автоматско скенирање

Кога ќе влезете во менито за „Автоматско скенирање“, ќе Ви се прикаже екран како на сликата:

1. Во ставката „FTA only“, притиснете го копчето [Лево/Десно] за да уклучите Да/Не.
2. Со поместување на истакнатиот дел до ставката „Барај“ и притиснете го копчето [OK] за да започне скенирањето.
3. Во менито Автоматско скенирање, притиснете го копчето [Излез] за да се повлечете од скенирањето.



### 6.2. Скенирање на канал

Кога ќе влезете во менито „Скенирање на канал“, ќе Ви се покаже менито на сликата:

1. Постојат два избори во „Модот на скенирање“, по канал или по фреквенција. Ако скенирате по канали, можете да ги подесувате „Опсег на скенирање“ или „Број на канал“. Ако скенирате по фреквенција, „Фреквенција“ или „Опсег“ се достапни за нагонување.
2. Кај „Опсег на скенирање“ постојат два избори за скенирање, UHF или VHF.
3. Кај „Број на канал“ постојат 56 избори рангирани од CH05(177500Hz) до CH69(858000Hz).
4. Може да нагодите да барате по која било фреквенција.
5. Постојат три избори кај „Опсег“, 6,7 и 8 MHz.
6. Кога ќе ја комплетираше Вашата модификација, поместете го истакнатиот дел на ставката „Барај“ и притиснете го копчето [OK], за да започне скенирањето.
7. Притиснете го копчето [Излез] за да излезете од скенирањето.



### 6.3 Регионално нагонување

Кога се влегува во менито „Регионално нагонување“, тоа изгледа како на сликата подолу:



1. Корисникот може да провери и да го прилагоди интензитетот на сигналот и квалитетот на сигналот на секој канал и Квалитетот на сигналот на секој Канален број.
2. Мокност на тјунер: вклучено/ исклучено.

## 6.4 LCN

LCN: Префрлање на Модот на LCN во состојба вклучено/ исклучено



## 7. Нагодувања на систем

Кога ќе влезете во менито за “Нагодување на систем”, ќе биде прикажано мени како на сликата подолу:

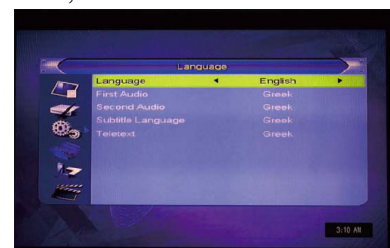
1. Јазик, ТВ Систем, Локални временски нагодувања, временски нагодувања, родителско заклучување, OSD нагодувања, Омилени, Автоматско мирување.

Притиснете го копчето [Горе/ Долу] за да изберете страници помеѓу Јазик, ТВ Систем, Локални временски нагодувања, временски нагодувања, родителско заклучување, OSD нагодувања, Омилени, Автоматско мирување.

### 7.1 Јазик

Кога ќе влезете во менито за Јазик, на екранот ќе Ви се појави слика како подолната:

1. Јазик: Притиснете го копчето [Зголемување на звукот/Намалување на звукот] за да го изберете менито Јазици, во изборот на јазик се вклучени: англиски, француски, полски, литвански, италијански, португалски, руски, латвиски, словенечки.
2. Прво аудио: Некои канали имаат повеќе од еден достапен аудио јазик: со оваа функција, корисникот може да го намести првото аудио на овој канал. Доколку прикажуваниот канал го има истото аудио како „Прво аудио“ што сте го наместиле, системот ќе го прикажува овој аудио јазик како предодреден. Доколку каналот нема подесен аудио јазик, тогаш системот автоматски ќе го споредува со вториот аудио јазик.
3. Второ аудио: Доколку каналот содржи аудио записи кои што одговараат на “Второ аудио” наместо на “Прво аудио”, системот ќе ги прикажува како второто аудио да е предодредено. Доколку нема аудио јазик кој што одговара на “Второ аудио”, тогаш предодредениот јазик на моменталниот канал ќе биде автоматски прикажан.
4. Јазик на превод: Некои канали имаат повеќе од еден превод за избор. Со оваа функција, корисникот може да го подеси специфичниот јазик за превод. Доколку прикажуваниот канал го има истиот превод како „Јазик за превод“ во сетот на корисникот, системот ќе го прикажува овој јазик за превод како предодреден. Ако каналот не го има соодветниот јазик за превод, тогаш предодредениот јазик за превод на моменталниот канал ќе биде автоматски прикажан.
5. Телетекст: Корисникот може да намести јазик на телетекст. Доколку стримовите го имаат овој јазик може да го гледате телетекстот на јазикот кој што сте го подесиле.
6. Притиснете го копчето [Излез] за да се вратите од менито “Јазик”.

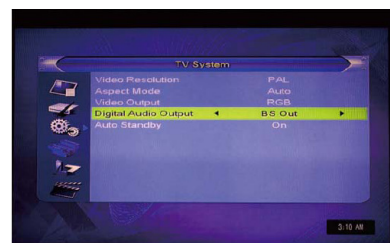


### 7.2 ТВ Систем

Кога ќе влезете во менито ТВ Систем, на екранот ќе Ви се појави слика како подолната:

1. Видео резолуција: Да ја промените излезната видео резолуција на системот.
2. Мод на гледање: да го промените односот на сликата на екран. Со притискање на копчето [Лево /Десно] се избира модовите, што се листаат еден по друг.

Обезбедени се следните опции:



4:3 PS, 4:3 LB, 16:9, АВТОМАТСКИ

Автоматски значи дека системот нема да прави никакви промени на односот на сликата.

3.Видео излез: нагодување на ТВ видео излезниот мод, каде што се обезбедени две опции: RGB/CVBS.

4 .Притиснете го копчето [Излез] за да излезете од „ТВ Систем” менито.

### 7.3 Нагодувања на локално време

1. Регион: Изберете ја земјата во која што е корисникот.
2. GMT Употреба: Наместете го да биде вклучено/исклучено.
3. GMT Offset: Валидно е само кога GMT Употреба е вклучено. Со притискање на копчето [Лево/ Десно] за да ги менувате вредностите на „GMT Offset”, кои што се рангираат од 11:30 ~ +12:00, со инкриминирање на единица на половина час.
4. Летно време: Валидно е само кога GMT Употреба е вклучено. Кога “Летно време” е вклучено, се додава еден час.
5. “Датум” и “Време” ставки: Валидни се само кога GMT Употреба е исклучено. Со притискање на копчето [Лево/ Десно] го движите истакнатиот дел и бројот на копчињата кои што треба да претставуваат влез.



### 7.4 Временски нагодувања

Изберете ја ставката „Временски нагодувања” и притиснете го копчето [OK] за да влезете во менито “Временска листа”.

Притиснете го копчето [Вклучи/ Исклучи] за да одберете тајмер, потоа притиснете го копчето [Влези] за да се отвори и прилагоди временското мени.



### 7.5 Родителско заклучување

Притиснете го копчето [OK] на ставката „родителско заклучување”, ќе Ви се појави дијалог кој што ќе Ве праша за лозинка (предодредената лозинка е „0000”). Откако корисникот ќе внесе точна лозинка, ќе се покаже екран како на сликата подолу.

1. Заклучување на мени: Ја потврдува намерата на корисникот да ги блокира следните менија со лозинка : „Уреди канал/ Инсталациски алатки”.
2. Заклучување на канал: Ја потврдува намерата на корисниците да прикажат или да заклучат канали со лозинка. Доколку нагодувањето е ДА, тогаш за да се прикаже канал со ознака за заклучено, ќе треба да се внесе лозинка.
3. Нова лозинка: Се користи за ревизија на лозинката, со внесување на новата лозинка во оваа ставка. После пополнувањето на 4 цифри, ставката Потврди лозинка ќе Ви побара да ја внесете лозинката уште еднаш. Доколку лозинката е точна, на екранот ќе се покаже пораката „Зачувување на податоци, Ве молиме почекајте ...”. После завршување на зачувувањето и враќање во менито на „Системски нагодувања”, пре-нагодувањето е комплетно.





4. Притиснете го копчето „Излез” за да се вратите во менито родителско заклучување.

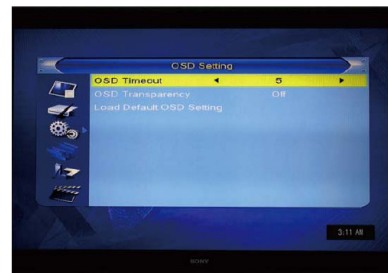
### 7.6 OSD нагодувања

Кога ќе влезете во OSD менито за нагодување, ќе Ви се прикаже екран како на сликата подолу:

1. OSD тајмаут: се подесува времетраењето на банер на програмата кој што содржи некои информации за каналот и се покажува кога каналот е променет.
2. OSD транспарентност: подесете ја транспарентноста на OSD.

Притиснете го копчето [Лево/ Десно] за да ги изберете вредностите. Постојат пет нивоа на транспарентност, 10%, 20%, 30%, 40% и “Исклучено” (Непросиран OSD).

3. OSD нагодување за стандардно оптоварување: Притиснете ОК за да ги вратите предодредените OSD нагодувања.
4. Притиснете го копчето [ИЗЛЕЗ] за да се вратите во менито **OSD нагодувања**.



### 7.7 Омилени

Кога ќе влезете во менито „Омилени”, ќе Ви биде покажан екран како на сликата подолу:

Притиснете го копчето [ОК] за да ја преименувате омилената група. Ќе Ви се прикаже дијалог како подолу:

1. Притиснете го копчето [Жолто] за да вклучите големи или мали букви.
2. Притиснете го копчето [Црвено] за да го избришете полето, каде што се наоѓа **курсорот**.
3. Притиснете го копчето [Сино] за да ја зачувате промената.



### 7.8 Автоматско мирување

STB автоматски ќе се вклучи во мод на мирување по три часа во активен мод, следејќи ги притоа последните интеракции со корисникот и/или промена на канал. Ќе се прикаже алармна порака 2 минути пред да се префрли во мод на мирување (standby).

### 8. Алатки

Притиснете го копчето [ОК] или копчето [Десно] за да влезете во „Алатки”. Доколку заклучувањето на мени е „вклучено”, ќе се прикаже дијалог каде што корисникот треба да внесе лозинка. Предодредената лозинка е „0000”.

Во менито на „Алатки”:

Притиснете го копчето [Горе долу] за да изберете страници од менито како Информации, Load Factory setting, надградување со RS232, S/W ажурирање од OTA, надградување со USB, USB уред, Безбедно отстранете го USB уредот.



### Information

Кога се влегува во менито „Информации”, ќе се покаже екран како на сликата подолу. Показува информации за верзијата и



датумот за ставките како boot loader, главен код, национален опсег, корисничка db.

### Вчитување на фабричките подесувања

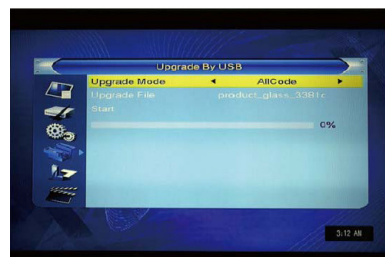
Притиснете [OK] за да ги вклучите предодредените нагодувања, ќе биде прикажано предупредувачко прашање како на сликата подолу. Кога еднаш ќе биде избрана опција „Да“, сите ревидирани параметри на приемникот ќе бидат ресетираны на предодредената вредност. Ве молиме внимателно да ја користите оваа функција.



### Надградба со USB

Оваа функција е валидна само ако е вклучен USB уред и е додаден на кутијата на приемникот. Отворете Надгради од USB Менито по редоследот Мени→ Алатки→ надградување преку USB.

1. Сите кодови: Корисникот може да надгради само целосна датотека на STB flash ROM. Ве молиме преименувајте ја новата датотека во формат “all\*.bin”. Потоа притиснете го копчето [OK] за да започне надградување преку USB.
2. Главен код: Корисникот може да надградува делови од главниот код. Ве молиме потврдете дека форматот на датотеката за надградба е “mcd\*.bin” Radio Back: корисникот може да го надгради логото во позадина. Ве молиме потврдете го името на придружната датотека на датотеката за надградба, да биде “\*.m2v”.



### 8. 4 USB уред

Менито на USB ќе се вклучи автоматски по внесувањето на USB диск на USB портата, освен статусот на автоматско скенирање, прикажување на повеќе слики и надградба.

Друг начин да се отвори менито на USB е да се оди чекор по чекор, според Нагодување→Алатки→ USB уред. Менито на USB ќе биде исклучено кога ќе се извади USB уредот. Листата на медија плеер нема да се зачува после вадење на USB и/или преминување во мод на мирување или целосно исклучување.

Медија плеер менито ќе биде прикажано како на сликата подолу:

Операции со копчињата:

Копче FAV: Ставете ја селектираната датотека во плеј листа.

Копче 0: Сите MP3 датотеки во моменталниот директориум ќе бидат додадени на MP3 плеј листата.

Копче 1: Сите датотеки Слики во моменталниот директориум ќе бидат додадени во плеј листата Слика.

Копче 2: Постојат четири видови на пристапи за сортирање. Со притискање на копчето [Канал горе/ Канал долу] за да го помрдете истакнатиот дел и притиснете го копчето [OK] за да го потврдите Вашиот избор.

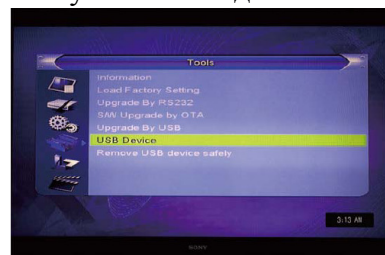
Четири видови на сортирање се :

Име (A-Z): Сортирање по абecedен надолен редослед.

Име (Z-A): Сортирање по абecedен нагорен редослед.

Заклучување: Собирање на сите заклучени канали и листа на дното на Листата на ТВ канали.

Предодредено: Враќање на оригиналниот редослед.



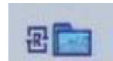
Жолто копче: Операцискиот прозорец „Ве молиме изберете тип на листа“, ќе Ви се прикаже со притискање на Жолтото копче. Потоа, корисникот може да ги прикажува сликите или музиката со бирање на датотеките. Доколку во директориумот не постои датотека, ќе се појави операцискиот прозорец „Овој тип на плеј листа не постои“.

ИНФО: Нагонување на слајд шоу од слики.

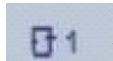
Сино копче: За ротирање помеѓу 3 мода на повторување кои се овозможени, прикажани подолу:



Повторувај датотека



Целата случајна датотека

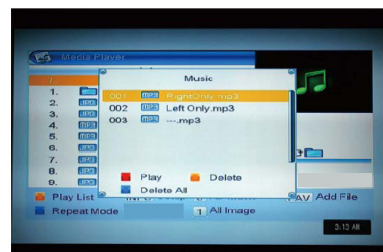


Повторувај поединечно.

EPG копче: Промена на различен диск.

## Операција на прикажување на Музика/ Слика

Притиснете го Жолтото копче за да влезете во плеј листата и изберете музика/ слика на група.



### 8.5. Безбедно отстранете го USB уредот

Пред да го отстраните USB уредот, прво притиснете „Безбедно отстранете го USB уредот“, со потсетувањето „Сега можете безбедно да го отстраните USB уредот“. Потоа USB уредот може да се отстрани без проблем.

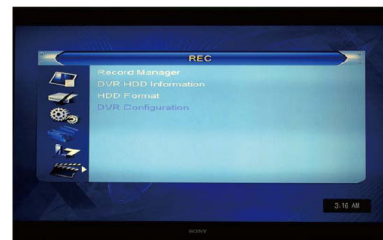
## 8. Игра

Постојат две игри за избор: Отело/ Судоку.

## 9. Снимање (REC)

Кога ќе влезете во менито „Снимање“, ќе го видите екранот подолу:

1. Притиснете го копчето [Годе/ Долу] за да изберете страници од менито помеѓу Менаџер за снимање, DVR HDD Информација, HDD Форматирање, DVR конфигурација.
2. Притиснете го копчето [OK] или копчето [Десно] за да влезете во „Снимање“. Доколку Заклучување на мени е „вклучено“, ќе го прикаже дијалогот за корисникот да внесе лозинка. Предодредената лозинка е „0000“.
3. Притиснете го копчето [Горе/ Долу] и копчето [OK] за да изберете ставки од менито.
4. Притиснете го копчето [Лево] за да се вратите назад во главното мени.



## 10. Менаџер за снимање



### 10.1.1 Заклучи

1. Притиснете го копчето [Зелено] за да ја заклучите програмата на HDD.

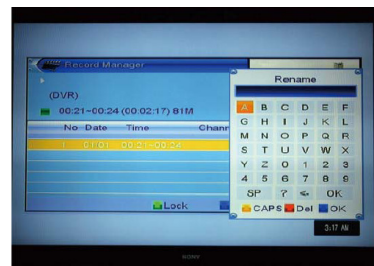
2. Доколку сакате да ја откажете ознаката за заклучување за програма, притиснете го Зеленото копче повторно. Ќе Ви побара внесување на лозинка. Откако еднаш ќе ја внесете точната лозинка, ќе се откаже функцијата за заклучување на програмата.

### 10.1.2 Избриши

1. Притиснете го копчето [Сино] за да направите Ознака за бришење.
2. Доколку сакате да ја откажете операцијата на бришење, притиснете го уште еднаш копчето [Сино] за да ја откажете ознаката за бришење.
3. Кога ќе излезете од менито на „Менаџерот за снимање“, сите канали со ознака за бришење ќе бидат директно избришани.

### 10.1.3 Преименување

1. Притиснете го копчето [Црвено] за да ја преименувате означената програма. Ќе Ви се прикаже прозорец за „Преименување“.
2. Можете да го притиснете копчето [Жолто] за да промените во мали или големи букви.
3. Притиснете го копчето [Црвено] за да го избришете оној елемент што е означен со курсорот.
4. Притиснете го копчето [Сино] за да ја зачувате промената.



## 10.2. Информација за дискот

1. Поместете го истакнатиот дел на „DVR HDD информација“ и притиснете го копчето [OK]. Ќе се прикаже „DVR HDD информации“, како на сликата:



## 10.3 DVR конфигурација

Подесете го дигиталното видео снимање

1. Вклучете го тајмшифтот вклучено/исклучено
2. Наместете го типот на снимање: TS/PS

### 10.3.1 Тајмшифт (временско поместување)

1. Притиснете го копчето [Пауза] за да го гледате временското поместување на OSD како подолу:
2. Можете да притиснете [Лево/Десно] за да го движете слајдот лево или десно. Притиснете го копчето [OK] за да прикажува од точката каде што е слајдот.
3. Исто така притиснете [Пауза]/ [брзо наназад]/[брзо нанапред] за да ја реализирате оваа функција. Потоа ќе влезе во модот во кој се прикажува снимана програма на HDD. (како на сликата подолу). Потоа може да паузирате, да премотате бргу нанапред, бргу наназад, бавно напред и бавно назад.



### 10.3.2. Снимање

1. Притиснете го копчето за снимање за да започне снимањето.
2. Притиснете го копчето за снимање повторно за да го нагодите и подредите времето на снимање.





3. Притиснете го копчето [Стоп] првпат за да го завршите модот на прикажување. Притиснете го копчето [Стоп] вторпат за да го завршите снимањето.
4. Притиснете го синото копче за бргу да се прикажат снимените датотеки, притиснете ОК за да се прикажат избраните датотеки.

Забелешка: Временското поместување/ снимање ќе биде достапно само кога USB/HDD е поврзан на системот и брзината на читање/запишување е доволно висока за тоа.

## **11.Кратенки на тастатура**

### **11.1 Моќност**

1. Притиснете го копчето [Моќност/Power] за да влезе во состојба на мирување.
2. Во состојба на мирување, со притискање уште еднаш на копчето [Моќност] ќе го вклучите уредот, кој ќе го прикаже претходно емитуваниот канал.
3. Корисникот може да го исклучи уредот од главното напојување за да ја заврши состојбата на мирување.

### **11. 2 Канал нагоре/ Канал надолу**

На целосен екран, се притиска [CH+/CH-] за промена на канал.

### **11. 3 Зголеми јачина/ Намали јачина**

На целосен екран, се притиска [VOL+/VOL-] за промена на јачина на звук.

### **11.4 Броеви 0-9**

На целосен екран, искористете ги броевите на тастатурата и притиснете [OK] на далечинскиот управувач за да го промените каналот.

### **11.5 ТВ/ Радио**

Во ТВ мод, со притискање на копчето [ТВ/Радио] може да се промени во Радио мод. Во Радио мод, со притискање на копчето [ТВ/Радио] се променува во ТВ мод.

### **11.6 Аудио**

1. На целосен екран, со притискање на копчето [Аудио] на екранот се отвора прозорецот “Аудио”.
2. Можете да ги менувате аудио траките со притискање на копчето [Канал горе/ Канал долу] и да го модифицирате аудио модот со притискање на [Зголеми јачина/ Намали јачина].
3. Мод: Лево/ Десно/ Стерео/ Моно



### **11.7 Исклучување на звукот (Mute)**

1. Притиснете го копчето [Безвучно/Mute] за да го исклучите звукот и екранот ќе прикажува безвучен OSD.
2. Притиснете го повторно копчето [Безвучно] за да го вратите звукот.

### **11.8 Омилени**

1. На целосен екран, притиснете го копчето [FAV], ќе го прикаже прозорецот „Омилени групи“ на левиот дел од екранот, кој што изгледа како на сликата подолу.
2. Во прозорецот „Омилени“, можете да го поместувате истакнатиот дел со притискање на копчето [Канал горе/Канал долу] и притискање на копчето [OK] за да се избере омилена група.
3. Во прозорецот „FAV група X“, можете да го поместувате истакнатиот дел со притискање на копчето [Канал горе/Канал долу] и притискање на копчето [OK] за да

се избераат омилен канал со притискање на копчето [Страна горе/ Страна долу] за да се имплементира функцијата „Страна горе/ Страна долу“.

4. Исто така може да го притиснете копчето [Зголеми звук/ намали звук] за да изберете различна „Омилена група“.

5. Притиснете го копчето [Излез] за да излезете од моменталниот прозорец.

Често поставувани прашања

П: Зошто на екранот се појавува „нема омилен канал“, по притискање на копчето [омилени]?

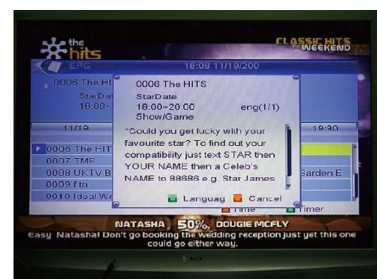
А: Тоа е затоа што не сте нагодиле ниту еден канал како „омилен канал“. Ве молиме погледнете во „Омилени“.

## 11.9 Recall

Притискањето на копчето [RECALL] директно ќе ве префрли на претходниот канал кој што Ви се прикажувал пред моменталниот канал.

## 11.10 EPG

1. STB има електронски програмски водич (EPG) за да Ви помогне во водењето на каналите низ сите можни опции. EPG Ви дава информации, како што е листање на канали и почетни и крајни времиња на содржините на сите достапни канали. Притиснете го копчето [EPG] за да се прикаже EPG екранот.
2. Притиснете го копчето [OK] кај секоја ставка за да можете да видите подетални информации и притиснете го копчето [Црвено] за откажување.
3. Со притискање на копчето [Црвено] на EPG Менито се прикажува менито Time bar. Во Time bar менито, може да притиснете [Лево/ Десно] да изберете „Назад/ моментално време/ последна програма или -0:30/следна програма или +0:30/-2:00/последен ден/ следен ден“. Притиснете го копчето [Горе/ Долу] за промена на канал.
4. Притискањето на копчето [Зелено] во EPG менито може да го отвори тајмер менито. Корисникот може да зачува тајмер каков што сака.
5. Во EPG менито, притиснете [Излез] за да го затворите EPG екранот.



## 11.11 Превод (Тител)

Со притискање на копчето [Превод] на цел екран, можете да одбирате превод и телетекст, превод на јазик или да го исклучите преводот.

## 11.12 Текст

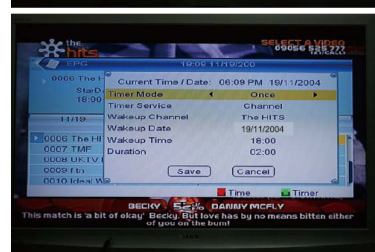
1. Со притискање на копчето [Текст] на целосен екран, можете да ја отворите страницата на телетекст на каналот кој што има телетекст информации.
2. Ако каналот нема телетекст информација, ќе покаже дека „Нема податоци“ на екранот.



## 11.13 Мени

Притиснете го копчето [нагодување] за да го отворите менито, да излезете од моменталното мени до последното мени или да го затворите прозорецот.

## 11.14 Излез



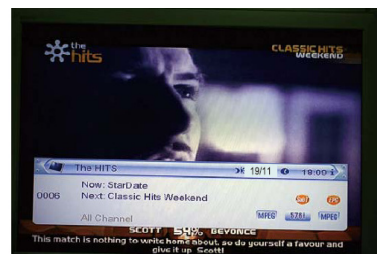
Со притискање на копчето [Излез], можете да излезете од моменталното мени до последното мени или да го затворите прозорецот.

### 11.15 Информации

1. На целосен екран, притиснете го уште еднаш копчето [Информации] за да се отвори информацискиот екран, кој ќе покаже банер на програми.
2. Во банерот на програми, притиснете го уште еднаш копчето [Информации], прозорецот ќе ги покаже параметрите на моменталниот канал.

### 11.16. Листа на канали

1. На целосен екран, притиснете го копчето [OK] или [CH.LIST] за да влезете во „Листата на канали.“
2. Притиснете го копчето [Лево/Десно] за да ги менувате омилените.
3. Притиснете го копчето [Горе/Долу] за да го движите истакнатиот дел и притиснете го копчето [OK] за да ги прикажува истакнатите канали.
4. Притиснете го копчето [Страница горе/ Страница долу] за да ја подигате и спуштате страницата/
5. Притиснете го копчето [Излез] за да излезете од листата на канали.



### 11.17.Страница горе/ Страница долу

Во листата на канали, притиснете го копчето [Страница+/ Страница-] за да ја подигнете или спуштете листата на канали.

### 11.18 Снимање (Record)

1. Со притискање на копчето [Снимање] може да се снима моменталната програма на USB диск. Предодредено е снимањето да трае 2 часа.

Со повторно притискање на копчето [Снимај] може да се внесе траење на снимката.



### 11.19 Прикажувај (Play)

Со притискање на копчето Прикажувај [play] може да се прекине друг мод, како што е пауза, бргу премотување напред или назад.

### 11.20 Пауза

1. Во мод на прикажување, притиснете го копчето [Пауза] и сликата ќе се паузира, но звукот на каналот ќе продолжи.
2. Со притискање уште еднаш на копчето [Пауза], сликата на екранот ќе прескокне на моменталната слика која што се прикажува и звукот на каналот ќе одговара на она што се прикажува.
3. Во мод на прикажување, притиснете го копчето [Пауза], сликата ќе се паузира, но звукот на каналот ќе продолжи.
4. Со притискање уште еднаш на копчето [Пауза], сликата на екранот ќе прескокне на моменталната слика која што се прикажува и звукот на каналот ќе одговара на она што се прикажува.

### 11.21. Стоп

1. Во мод на временско поместување, притискање на копчето [Стоп] може да го стопира временски поместеното прикажување и да се врати во почетната позиција.

2. Кога се снима, притискањето на копчето [стоп] ќе ги листа снимените програми. Притискањето на [Стоп] уште еднаш ќе го запре рекордерот.
3. Кога се прикажува снимана датотека од менаџерот за снимање, притискањето на копчето [Стоп] ќе ја стопира прикажуваната датотека и ќе се врати во менито за управување.

### 11.22 Брзо премотување назад

Со притискање на [FB], се премотува наназад со брзина x2,x4,x8,x16 и x24.

### 11.23 Брзо премотување напред

Со притисање на [FF] копчето, се прикажува нанапред со брзина x2,x4,x8,x16 и x24.

## Проблеми

Во некои региони, дигиталниот терестријален сигнал може да биде слаб. Затоа, најдобро е да искористите антена во која што е вграден засилувач за да може да ги гледате и каналите, што се со слаб сигнал.

Проблем	Можни причини	Што да се направи
Не е пронајден сигнал	Аntenата е исклучена Аntenата е оштетена Погрешно насочена Надвор од областа на дигитален сигнал.	Проверете ги антенските патеки Проверете ја антената Консултирајте го дилерот
Нема слика или звук	Приемникот е вклучен на канал со дигитален телетекст	Променете на друг канал
Порака за кодиран канал	Каналот е кодиран	Изберете алтернативен канал
Нема одсив на далечинскиот управувач	Исклучен приемник  Управувачот не се користи правилно Попречен е предниот панел, потрошени се батериите	Вметнете го и вклучете го приклучокот Насочете го управувачот кон челниот панел Проверете дали има пречки, променете ги батериите на управувачот
Заборавена лозинка за заклучување на канали		Контактирајте ја линијата за помош Пробајте со супер кодот „0000”.
Заборавена лозинка за заклучување на мени		
По поместување на STB во друга просторија, сфаќате дека не можете да добиете дигитален прием	Точката за прием на сигналот на антената може да доаѓа низ систем за дистрибуција со намелен сигнал до уредот	Пробајте директно напојување на антената со сигнал

## Спецификации

Тјунер и канал	RF Input Connector x1 (D-type, IEC169-2,FEMALE) Фреквенциски ранг:
----------------	--

	174 MHz~230 MHz~ (VHF) & 470 MHz~862 MHz~ (UHF) Ниво на сигнал: -10 ~ -70 dbm
Декодер Профилно ниво на транспортен стрим Видео профил и ниво Влезна брзина  Видео формати Аудио формат Видео излез Медија плеер	MPEG-2 ISO/IEC 13818-1 <b>MPEG-1 MPEG-2 MP@ML</b> <b>MPEG-4 AVC/H.264 HP@L3</b> <b>MAX. 15Mbit/s@MPEG2 MP@ML</b> <b>MAX. 12.5Mbit/s@H26.4/AVC</b> 4:3/16:9 MPEG Layer I & II 32 / 44.1 / 48 KHz CVBS, RGB MP3/JPEG/BMP MP4: Divx4.5.6; Maximal 1280x720 30fps; (дефиниран видео кодек) AVI: Max L3.1 1280x720 30fps; (defined video codec)
<u>Конекција</u> Главен струен кабел, Тјунер, Скарт USB	Фиксиран тип Antenna Input x1, RF Output x 1 TV x 1 USB2.0
<u>Снабдување со струја</u> Влезна волтажа Потрошувачка во мирување Потрошувачка на струја	~220V-240V 50/60Hz MAX. 11W MAX.5W (USB Max Load: DC 5V, 300mA)

Производителот го задржува правото за промена на конфигурација, технички или било кој други параметри без претходна најава.

[www.tvstar.eu](http://www.tvstar.eu)