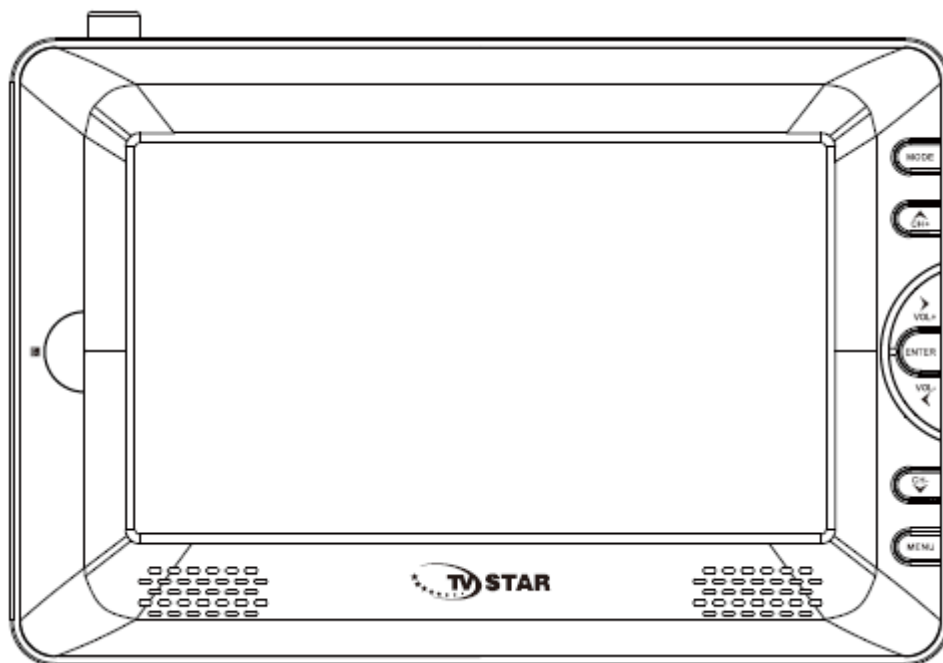


# TV PORTÁTIL DVB-T DE ALTA DEFINIÇÃO

## TV STAR T7 HD LCD



MANUAL DO UTILIZADOR

## ÍNDICE

Instruções de segurança importantes .....	3
Interface de operação.....	4
Conectores .....	4
Controlo remoto .....	5
Ligação do sistema .....	6
Primeira instalação .....	6
Operação básica.....	6
Resolução de problemas.....	13
Especificações técnicas .....	13

## Instruções de segurança importantes

1. Leia estas instruções.
2. Guarde estas instruções.
3. Respeite todos os avisos.
4. Siga todas as instruções.
5. Não utilize este aparelho em locais húmidos.
6. Utilize panos secos para limpeza.
7. Não instale perto de fontes de calor, como radiadores, aquecedores, fogões ou outros aparelhos (incluindo amplificadores) que produzam calor.
8. Ligue o aparelho unicamente a tomadas de energia de acordo com a etiqueta. Se não tiver a certeza do tipo de alimentação usado em sua casa, consulte a sua companhia de electricidade. Desligue o seu aparelho da energia eléctrica antes de qualquer procedimento de manutenção ou instalação.
9. Proteger o cabo de alimentação de danos ou pressões.
10. Utilize apenas ligações/acessórios especificados pelo fabricante.
11. Desligue o aparelho da tomada de energia durante trovoadas ou se não utilizar o aparelho durante um longo período de tempo.
12. Remeta toda a assistência para técnicos especializados. A assistência é necessária sempre que haja algum dano, incluindo o cabo de alimentação ou tomada, se o aparelho estiver exposto a líquidos ou humidade, se cair ou se não estiver a funcionar correctamente.
13. Não obstrua quaisquer orifícios de ventilação.
14. Deve ser dada toda a atenção aos aspectos ambientais e eliminação das baterias.
15. Utilize o aparelho em temperaturas moderadas.

**Aviso:** Para reduzir o risco de incêndio ou choques eléctricos, não exponha este aparelho a líquidos ou humidade.

**Aviso:** As baterias não podem ser expostas a excessivo calor, como luz directa do sol, lume, etc.



**ATENÇÃO:** Risco de Choque Eléctrico! Não Abrir!



Este símbolo indica a presença de tensões perigosas nesta unidade, que constituem risco de choque eléctrico.



Este símbolo indica a existência de instruções importantes sobre o funcionamento e a manutenção na literatura que acompanha esta unidade.



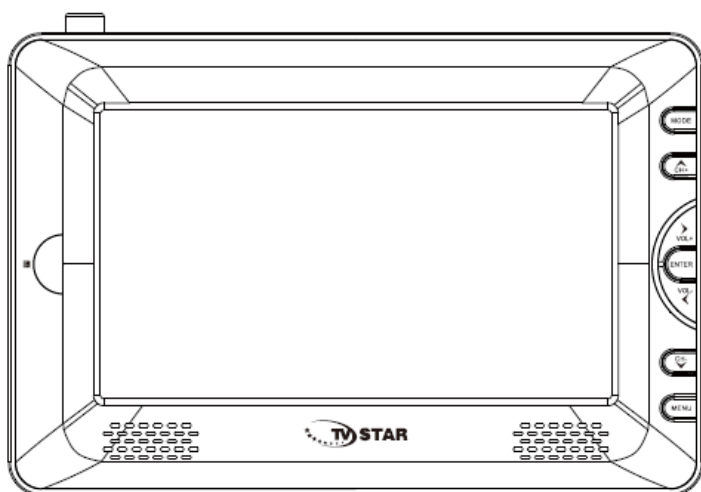
Este símbolo indica que este produto tem duplo isolamento entre a alimentação e as partes acessíveis ao utilizador. Em caso de substituição de peças utilizar originais.



Este símbolo no produto ou na respectiva embalagem indica que este produto não deve ser tratado como resíduo doméstico. Em vez disso, deve ser entregue no ponto de recolha aplicável de reciclagem de equipamentos eléctricos e electrónicos. Ao assegurar a correcta eliminação deste produto, o utilizador está a contribuir para a prevenção de potenciais consequências negativas para o meio ambiente e para a saúde humana, que, de outro modo, podem ser provocadas pela eliminação incorrecta deste produto. A reciclagem de materiais contribui para a preservação dos recursos naturais. Para obter informações mais detalhadas sobre a reciclagem deste produto, contacte os serviços municipais, o serviço de eliminação/tratamento de resíduos domésticos ou o ponto de venda onde adquiriu o produto.

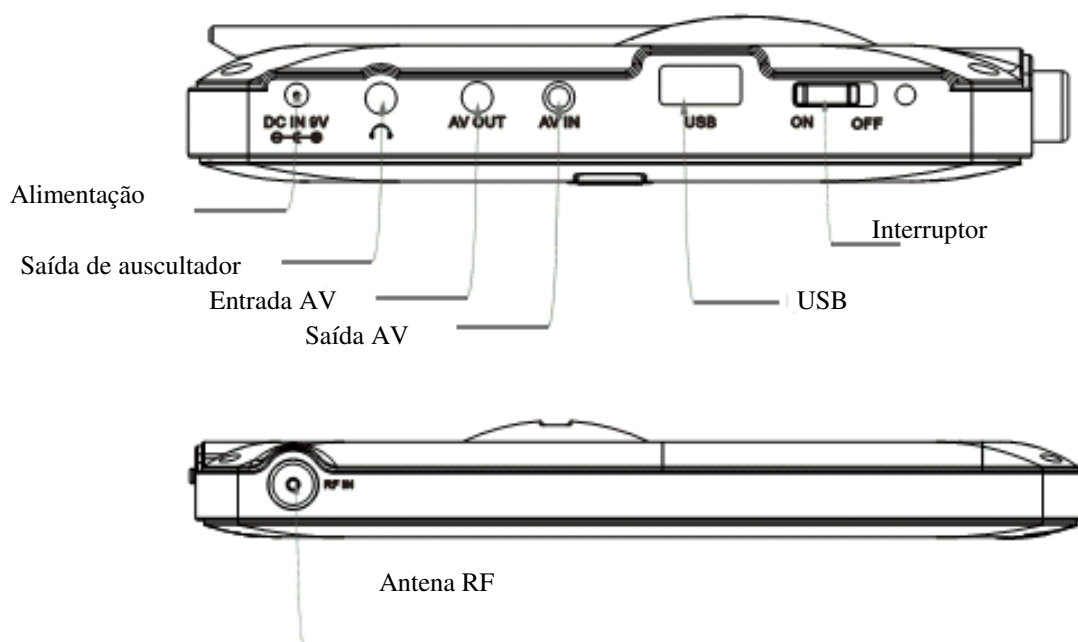
## Interface de operação

### Operação do corpo principal

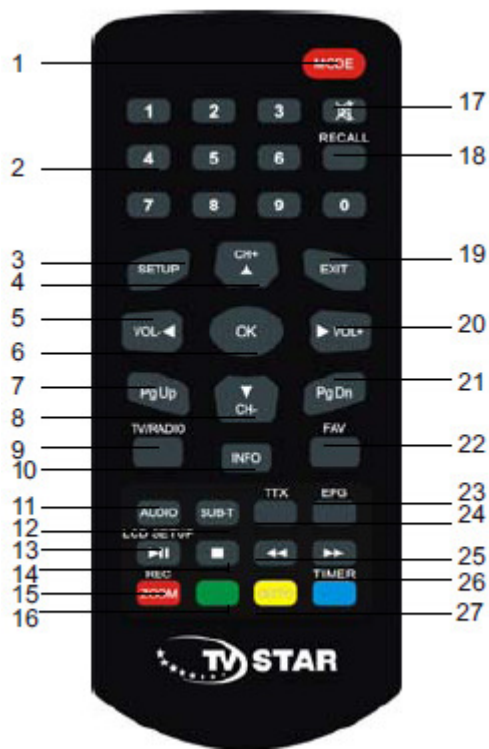


- Botão de controlo DVD/DVB-T/AV
- Teclas de direcção, em reprodução teclas de para a frente e para trás
- Volume +
- Lista de canais (OK – entrar)
- Volume -
- Mudar canais „cima”, „baixo”
- Botão de controlo PCB/MENIU

## Conectores



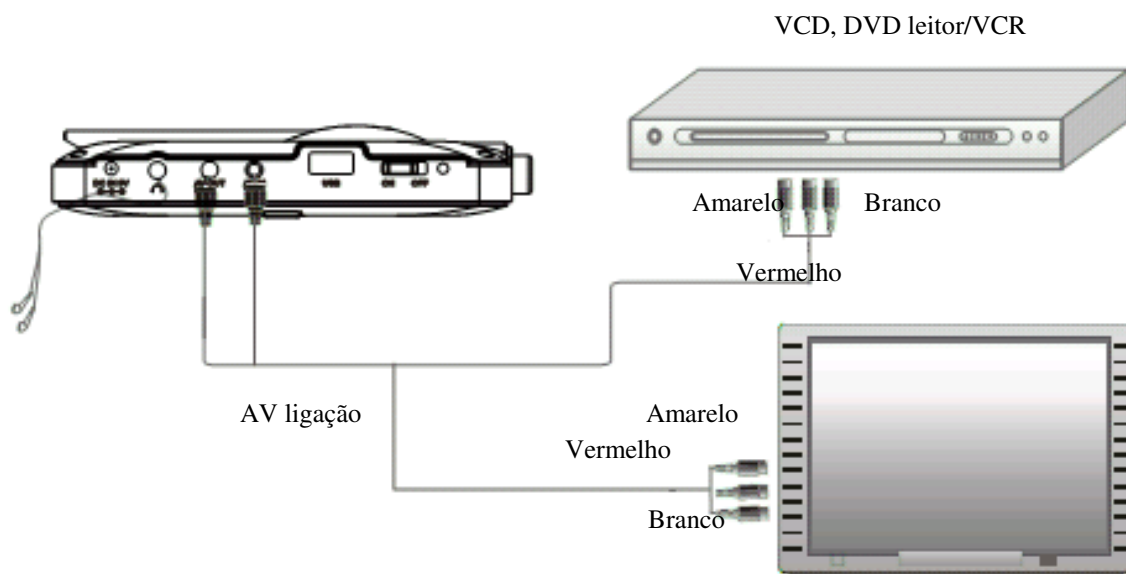
## Controlo remoto



1. Modo
2. Teclado numérico
3. Instalação
4. Canal +
5. Vol -
6. OK
7. Página acima (DVB-T modo)
8. Canal -
9. TV/Rádio
10. Informação
11. Áudio
12. Legendas
13. Configuração LCD/ Play/Pausa
14. Stop
15. Retrocesso rápido/ZOOM/botão vermelho
16. Botão verde
17. Sem som
18. Voltar/repetir
19. Sair
20. Vol +
21. Página abaixo (DVB-T modo)
22. FAV
23. EPG
24. TTX
25. Avanço rápido/ Avanço rápido
26. Temporizador/ Amarelo
27. Ir a/ Amarelo

## Ligação do sistema

Entrada/saída AV e ligação de auscultador



Nota: desligue todos os aparelhos antes das ligações.

- Como ilustra a imagem use um cabo AV para ligar a um aparelho de televisão ou a outros dispositivos.
- Ligue a TV portátil e o outro aparelho. Prima o botão de controlo TV no aparelho ou no controlo remoto para seleccionar a opção AV.
- Nota: a saída de áudio suporta unicamente saída de áudio analógica.  
Use o cabo AV para ligar a saída de áudio/vídeo à entrada correspondente de TV ou outro dispositivo.

## Primeira instalação

Certifique-se da correcta ligação dos aparelhos, ligue a TV e verifique que a unidade está ligada à corrente. Prima o botão de Power para ligar a unidade. Se é a primeira ligação ou se restaurou os parâmetros de fábrica, o menu de instalação aparece no ecrã.

- (1) **[OSD Language]** prima a tecla **RIGHT/LEFT** para seleccionar a linguagem.
- (2) **[País]** prima a tecla **RIGHT/LEFT** para seleccionar o seu país.
- (3) **[Procura de canais]** prima a tecla **RIGHT** ou **OK** para começar a procura de canais automaticamente.
- (4) Quando a procura terminar pode começar a ver os canais na televisão.



## Operação básica

### (1). Configurar canais

Para aceder ao menu prima a tecla **MENU** e seleccione **Canais**

use a tecla **RIGHT/LEFT** para navegar pelo menu.

O menu mostra opções para ajustar a configuração de canais. Seleccione a opção e prima **OK** ou **RIGHT** para ajustar a configuração. Prima **EXIT** para sair do menu.

#### (a) Editar canais

Para editar as características do canal (lock, skip, favourite, move or delete) precisa de entrar no menu de edição de canais, este menu necessita de uma password de acesso. A password de defeito é 0000. A password master é 8888.

#### Configurar os canais favoritos

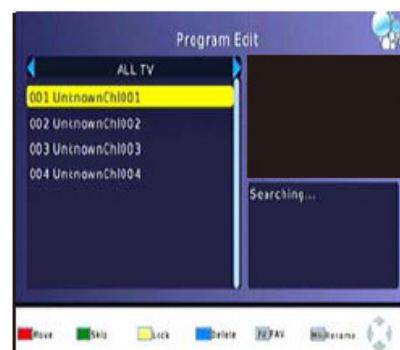
Pode criar uma lista dos seus programas favoritos, aos quais pode ter um acesso fácil.

##### Configurar o seu canal de TV ou Rádio favorito:

1. Escolha o seu canal e depois prima a tecla **FAVOURITE** aparece um símbolo e o canal está marcado como favorito.
2. Repita o passo anterior para marcar mais canais favoritos.
3. Para confirmar e sair do menu prima a tecla **EXIT**.

##### Desactivar um canal de TV ou Rádio favorito:

Seleccione o canal favorito e prima a tecla **FAVOURITE** no controlo remoto para cancelar.



#### Ver os canais favoritos

1. No modo normal de visionamento prima a tecla **FAVOURITE** e o menu dos favoritos aparece.
2. Prima **UP/DOWN** para navegar pelos canais favoritos.
3. Prima **OK** para escolher o seu canal favorito.

#### Apagar um Canal de TV ou Rádio

1. Seleccione o programa e prima a tecla **BLUE** (azul). Uma mensagem de aviso aparece. Prima a tecla **OK** para apagar o programa.
2. Repita o passo anterior para apagar mais programas.

#### Ordenar um canal de TV ou Rádio

1. Seleccione o canal que quer ordenar e prima a tecla **GREEN** (verde). Um símbolo de ordenação aparece. O canal para ordenar está marcado.
2. Repita o passo anterior para ordenar mais canais.
3. Para salvar as configurações e sair do menu prima a tecla **EXIT**.

##### Desactivar a função de ordenar canais:

Escolha o canal marcado a ordenar e prima a tecla **GREEN** (verde) no controlo remoto.

#### Mover um canal de TV ou Rádio

1. Seleccione o canal e prima a tecla **RED** (vermelha). Um símbolo aparece.
2. Prima a tecla **UP/DOWN** para mover o canal.
3. Prima a tecla **OK** para confirmar.
4. Repita os passos anteriores para mover mais canais.

## Bloquear canais

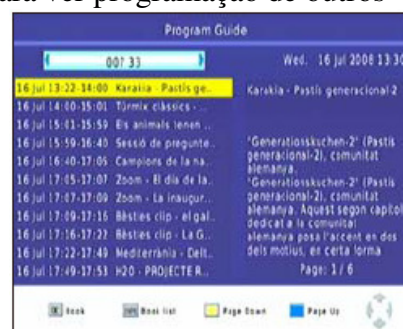
Pode bloquear canais para uma visualização restrita:

1. Selecione o canal pretendido e prima a tecla **YELLOW** (amarela). Um símbolo aparece. O canal está marcado para bloqueamento.
2. Repita o passo anterior para bloquear mais canais.
3. Para salvar as configurações e sair do menu prima a tecla **EXIT**.
4. Prima a tecla **YELLOW** (amarela) para desactivar a função de canal bloqueado.
5. Para visualizar um canal bloqueado necessita de introduzir uma password, por defeito é 0000 ou a sua última password configurada. A password master para desbloquear é 8888.

## (b) EPG (Guia electrónico de programas)

Esta função mostra a programação de TV de cada canal durante 7 dias seguintes. Abra a sua EPG (guia eletrônica de TV) e aparecerá a programação deste canal. Para ver programação de outros canais, use botão esquerdo ou direito. Na tela aparecerão as informações sobre botões que possam ser usados para avançar ou retroceder na lista das programações.

Nota: Para aprender a planejar gravação de programas e visualização de canais, consulte a secção (d) "PLANEJAMENTO".



## Visualização de Canais

Para configurar o receptor mudar canal num momento determinado (por exemplo, quando começa o seu programa favorito), enquanto você está vindo um canal, siga estes passos:

Pressione EPG e depois abra toda a lista;

Use botão esquerdo ou direito para selecionar um canal de TV, selecione um programa de TV que você pretenda gravar;

Selecione um programa de TV que deseja ver mais tarde;

Pressione "OK". Na janela aberta você pode mudar o canal, data, hora do início de gravação, e escolher uma repetição regular desta função.

Selecione "View" ou "Record" no opção "Mode"

Pressione "EXIT" (sair).

Selecione "View" no opção "Mode"

Pressione "EXIT" (sair).

Dentro de alguns segundos antes do mudança de canal na tela aparece aviso com contagem regressivo, após a conclusão do contagem acontecerá mudança de canal.

## (c) SORT

Disposição dos canais de acordo com as seguintes opções:

[LCN] – Dispõe os canais num modo ascendente.

[Nome de serviço] – Dispõe os canais de numa ordem alfabética.

[Serviço ID] – Dispõe os canais de acordo com a estação.

[ONID] – Dispõe os canais por ONID.

## (d) LCN (Número lógico de canal)

Prima LCN **ON** ou **OFF**.



## 2. Configuração de imagem

Para aceder ao menu prima a tecla **MENU** e escolha **Imagem** usando as teclas **RIGHT/LEFT**. O menu disponibiliza várias opções, use as teclas **UP/DOWN** e seleccione a que quer configurar, use as teclas **RIGHT/LEFT** para ajustar. Para salvar as configurações e sair do menu prima a tecla **EXIT**.

### (a) Resolução

Pode ajustar a resolução da imagem caso não pareça a correcta. As configurações seguintes são as mais comuns para HDMI

[480P]: NTSC TV.

[576P]: PAL TV.

[720P]: NTSC ou PAL TV.

[1080I]: NTSC ou PAL TV.



### (b) TV formatos

Pode ajustar a resolução da imagem caso não pareça a correcta. As configurações seguintes são as mais comuns para as TV's

[NTSC]: NTSC TV.

[PAL]: PAL TV.

## 3. Procura de canais

Para aceder ao menu prima a tecla **MENU** e seleccione **Procura de Canais** use a tecla **RIGHT/LEFT** para navegar pelo menu.

Tem várias opções para configurar o ajuste de Procura de canais, prima a tecla **UP/DOWN** para escolher a opção e a tecla **RIGHT/LEFT** para ajustar a configuração. Para salvar as configurações e sair do menu prima a tecla **EXIT**.

### (a) Procura automática

Esta opção irá automaticamente procurar os canais e guardá-los quando a procura acabar. Todos os canais gravados previamente serão eliminados.

1. Escolha **Procura automática** e prima a tecla **OK** ou **RIGHT** para começara a procura.
2. Para cancelar a procura prima a tecla **EXIT** todos os canais já encontrados serão salvos.



### (b) Procura manual

Esta opção permite procurar novos canais sem eliminar os já guardados.

1. Escolha **Procura manual** e prima a tecla **OK** ou **RIGHT**. A procura de canais aparece no ecrã.
2. Prima a tecla **RIGHT/LEFT** para escolher a frequência do canal.
3. Prima a tecla **OK** para começar a procura de canais

Se um canal é encontrado é adicionado à lista de canais. Se não encontrar nenhum canal durante a procura, sai do menu automaticamente.



### (c) País

Selecione o seu país.

### (d) Antena externa

Activa a antena externa quando for ligada.

## (4). Configurar Hora

Para aceder ao menu prima a tecla **MENU** e selecione **Hora** use a tecla **RIGHT/LEFT** para navegar pelo menu. Tem várias opções para configurar o ajuste da Hora, prima a tecla **UP/DOWN** para escolher a opção e a tecla **RIGHT/LEFT** para ajustar a configuração. Para salvar as configurações e sair do menu prima a tecla **EXIT**.



### (a) Time offset

Escolha **auto** ou **manual** para os ajustes GMT

### (b) Região do País

Escolha a **Região do País** quando o parâmetro anterior estiver configurado para **auto**

### (c) Time Zone

Escolha a zona da sua região quando o parâmetro **Time offset** estiver configurado para **manual**.

## (5). Opções

Para aceder ao menu prima a tecla **MENU** e selecione **Opções** use a tecla **RIGHT/LEFT** para navegar pelo menu. O menu disponibiliza opções para ajustar OSD idioma, legendas e áudio. Escolha uma opção e prima a tecla **RIGHT/LEFT** para ajustar. Prima a tecla **EXIT** para sair do menu.

### (a) OSD idioma

Escolha um idioma.

### (b) Legendas

Escolha o idioma das legendas.

### (c) Linguagem de áudio

Escolha o idioma do áudio para os seus canais de TV.

Caso não esteja disponível esta opção, será usado o idioma por defeito do programa.



## (6). Configuração do sistema

Para aceder ao menu prima a tecla **MENU** e selecione **Sistema** use a tecla **RIGHT/LEFT** para navegar pelo menu. O menu disponibiliza opções para ajustar a configuração do sistema. Prima a tecla **UP/DOWN** para escolher uma opção e prima a tecla **RIGHT/LEFT** para ajustar. Prima a tecla **EXIT** para sair do menu.

### (a) Configurar a password

Configurar a password para os canais bloqueados. Introduza a sua password antiga ou a password de defeito 0000 e o sistema pede para introduzir a sua nova password. Prima a tecla de OK para confirmar a sua nova password. Assim que estiver confirmada prima a tecla EXIT para sair do menu. A password master para desbloquear 8888.



### (b) Restaurar os parâmetros de fábrica

Restaurar o seu receptor com os parâmetros de fábrica.

No menu principal seleccione **Restaurar os parâmetros de fábrica** usando a tecla de navegação **RIGHT/LEFT** e prima **OK** ou **RIGHT**. Introduza a sua password ou a de defeito 0000 e prima a tecla **OK** para confirmar. Esta opção irá apagar todos os canais e configurações. A password master para desbloquear é 8888.

### (c) Informação

Ver o modelo, informação do hardware e software.

### (d) Software update

Se estiver configurado para ON o sistema procurará novas actualizações de acordo com a configuração em Hora Início.

### (e) Hora Início

É a hora em que o sistema procurará novo Software Update.

## (7). USB

Para aceder ao menu prima a tecla **MENU** e seleccione [USB] usando a tecla **RIGHT/LEFT**. O Menu disponibiliza opções para música, foto e multimédia . Suporta formatos AVI, MP3, WMA, JPEG ir BMP. Só suporta dispositivos USB com FAT32/ NTFS sistemas formatados em.



### (a) Multimédia:

Quando é ligado um dispositivo USB pode escolher entre música, foto ou filme neste menu usando a tecla **RIGHT/LEFT** e premindo a tecla **OK**. Caso não esteja conectado nenhum dispositivo aparece uma mensagem **Nenhum dispositivo USB encontrado**.



### (b) Configuração FOTO

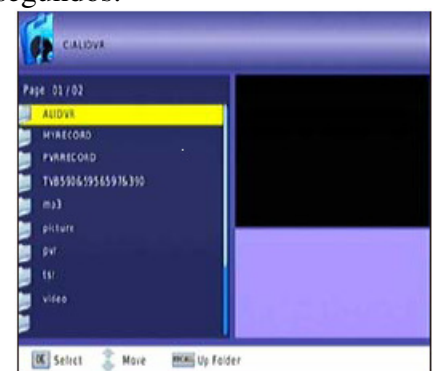
- **Slide time:** ajusta o intervalo de tempo entre slides de 1-8 segundos.

- **Slide mode:** ajusta o modo de apresentação dos slides. 0-59 ou aleatório.

- **Aspect Ratio:**

[Keep]: mostra a foto no seu aspecto original.

[Discard]: mostra a foto em ecrã completo.



### (c) Configuração filme:

- **Aspect Ratio:**

[Keep]: mostra a foto no seu aspecto original.

[Discard]: mostra a foto em ecrã completo.

- **Configurar Legendas:**

[Small] – Mostra as legendas num modo pequeno.

[Normal] – Mostra as legendas num modo normal.

[Big] – Mostra as legendas num modo grande.

**Legendas BG:**

[White] – mostra as legendas num fundo branco.



[Transparent] - mostra as legendas num fundo transparente.

[Grey] – mostra as legendas num fundo cinzento.

[YellowGreen] – mostra as legendas num fundo amarelo esverdeado.

- **Legendas texto:**

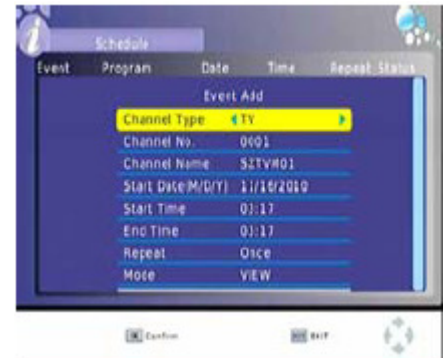
[Red] – mostra as legendas em letras vermelhas.

[Blue] - mostra as legendas em letras azuis.

[Green] - mostra as legendas em letras verdes.

**Nota:**

- Não é garantida compatibilidade com todos os dispositivos de armazenamento USB.
- Não nos responsabilizamos por perda de informação nos dispositivos USB.
- Com ficheiros com muita informação poderá o sistema necessitar de mais tempo para os ler.
- Alguns dispositivos USB podem não ser reconhecidos no sistema.
- Mesmo em formatos reconhecidos os ficheiros podem não ser lidos dependendo do seu conteúdo.



**d) Gravação por USB**

O recurso está disponível somente quando um dispositivo de USB é conectado ao receptor.

**Gravação instantânea**

Se você quiser começar a gravar um show ao vivo que está actualmente a ser transmitida, vá para o canal desejado e pressione o botão REC. Pressione novamente para parar a gravação.

**Planejamento de Gravação**

Para planejar uma gravação antes de transmissão (por exemplo, gravar o seu programa favorito no caso da sua ausência), siga estes passos:

Pressione EPG e depois abra toda a lista;

Use botão esquerdo ou direito para seleccionar um canal de TV, selecione um programa de TV que você pretenda gravar; Pressione "OK". Na janela aberta você pode mudar o canal, data, hora do início de gravação, e escolher uma repetição regular desta função.

Selecione "outra gravação" no opção "Mode"

Pressione "EXIT" (sair).



Dentro de alguns segundos antes do inicio de gravação na tela aparece aviso com contagem regressivo, após a conclusão do contagem acontecerá mudança de canal.

Após a gravação na tela aparecerá a mensagem de confirmação. Pressione no botão azul para visualizar os próximos eventos.

Para apagar eventos planejados, selecione um evento e pressione no botão azul

Os programas gravados não podem ser apagados com esta unidade, por favor apague-os num computador. O programa de TV é gravado no formato .PVR. Que pode ser visto nesta unidade ou computador com programas apropriados, mas não pode ser visto em DVD ou PDVD.

INFO	
PVR Mode	RECORD
Total Space	3.73 GB
Free Space	677.99 MB
File System	FAT32
Cluster Size	4 KB
File Name	SZTVM01-11162010-03
Max File Size	679.87 MB
Max Record Time	00:42:20
Record Bitrate	274 KB/S
Cur Play Size	0 KB
Cur Record Size	1.87 MB



Para o programa de TV ser gravado em alta definição o dispositivo USB deve ser 2.0 ou superior, caso contrário a unidade não gravará correctamente.

Quando usar o dispositivo USB ou Hardisk externo neste modelo, tem que esperar alguns segundos antes de premir a tecla rec depois de inserir o dispositivo, caso contrário pode bloquear o sinal. Se caso acontecer desligue a alimentação e tente novamente.

### Resolução de problemas

Problema	Potencial causa	Solução
Sem imagem	Cabo de alimentação desligado	Ligue o cabo correctamente
	Aparelho desligado	Ligue o aparelho
Aparece no ecrã <b>Sem sinal</b>	Cabo DVB-T desligado	Ligue o cabo do DVB-T
	Problema no cabo de antena	Verifique o cabo de antena e a ligação
Sem som	Sem ligação ou ligação incorrecta do cabo de som	Ligue o cabo de som correctamente
	O som está em mute	Desligue o mute
Só som, sem imagem no ecrã	Sem ligação ou ligação incorrecta do cabo de vídeo	Ligue o cabo de vídeo correctamente
	O programa é um programa de rádio	Prima a tecla TV/Radio para mudar para TV
O controlo remoto não funciona	As baterias estão gastas	Substitua as baterias
	O controlo remoto não está bem direccionado ou fora do alcance	Verifique que não existem obstáculos entre o controlo remoto e o DVB-T e que está dentro do alcance
A imagem desaparece ou está distorcida	O sinal é fraco	Verifique o cabo de antena, a antena e as ligações

### Especificações técnicas

Item	Sub Item	Parâmetros
Tuner	Input Frequency	170~230 MHz 470~860 MHz
	RF Input Level	-78~-20 dBm
	IF Bandwith	6 MHz/ 7 MHz/ 8 MHz
	Modulation	QPSK,16QAM,64QAM, 256QAM
Video	Decoder Format	MPEG4 AVC/H.264 HP@L4 MPEG2 MP@ML.HL
	Output Format	576P , 720P, 1080i, 4:3 ir 16:9
	Output Port	CVBS
Audio	Decoder Format	MPEG-1 (layer1&2&3 ), WMA, AC3
	Audio output	Audio/ Video output
USB 2.0	Supported Capacity	500GB
	Supported Media	MP3, WMA, JPEG, BMP, AVI
Power	Supply Voltage	~220-240V~ 50/60 Hz
	Maximum Power Consumption	8W
	Standby Power Consumption	<0.5W

O fabricante se reserva o direito, sem aviso prévio para alterar as configurações, técnicos ou qualquer outra configuração.

**www.tvstar.eu**

## GARANTIA

### CONDIÇÕES GERAIS DA GARANTIA

PERÍODO DA GARANTIA: 24 meses.

Durante o período da garantia o fabricante assume as obrigações legais vigentes em território nacional. A garantia é válida a partir da venda do revendedor ao consumidor final.

Este produto está garantido contra defeitos de fabrico por um período de 24, a partir da data de compra original. Esta garantia abrange a substituição de peças defeituosas, bem como, a respectiva mão-de-obra associada à reparação. Em caso de avaria, os nossos serviços técnicos procederão à reparação/substituição do produto durante o período legal de garantia.

O prazo máximo de reparação é de 30 dias úteis após o pedido de assistência Técnica. O período de garantia é estendido para o tempo de reparação. Se o tempo de reparação for cumprido, o fabricante/revendedor substituirá por um produto novo.

Excepcionalmente o fabricante poderá recusar a

A Garantia não abrange nenhuma das seguintes situações:

- Verificações periódicas, manutenção e reparação de peças sujeitadas a desgaste natural.
- Custos relativos a remoção ou instalação do produto.
- Uso incorrecto, incluindo a utilização do produto em condições para as quais não foi previamente concebido e fabricado.
- Estragos causados pela luz, água, fogo, fenómenos da natureza, guerra, distúrbios públicos, voltagem incorrecta, ventilação imprópria ou qualquer outra causa fora do controlo do fabricante.

**Este produto não está destinado ao uso profissional, limitando-se a uso doméstico!**

**A Garantia é válida se a data de venda for confirmada pelo selo/carimbo e assinatura do revendedor e pela prova de compra (factura/recibo/venda a dinheiro).**

**A Garantia apenas é válida na presença do equipamento e acessórios**

**Antes de enviar este equipamento para o centro de assistência técnica, por favor, consulte o manual.**

**Se este equipamento for enviado para o centro técnico a funcionar sem qualquer tipo de anomalia funcional, serão cobradas despesas de transportes, bem como o serviço técnico de diagnóstico.**

### WARRANTY SERVICE COUPON

Número de Série: .....DVB-T receiver TV STAR

PERÍODO DA GARANTIA: 24 meses.

Data de venda: .....

Selo e assinatura do revendedor

Nome Completo do Cliente: .....

Morada: .....

Localidade: .....

Código Postal: ..... - .....

Telefone: .....

### CENTRO TÉCNICO AUTORIZADO:



AT INFORMÁTICA

Centro Empresarial da Lionesa  
Rua da Lionesa 446-d7  
4465-671 Leca do Balio

Cacém Park  
Estrada de Paço D'Arcos 88 – 16  
2735-238 Cacém

Tel: 707 20 11 43  
suporte@atinformatica.pt

