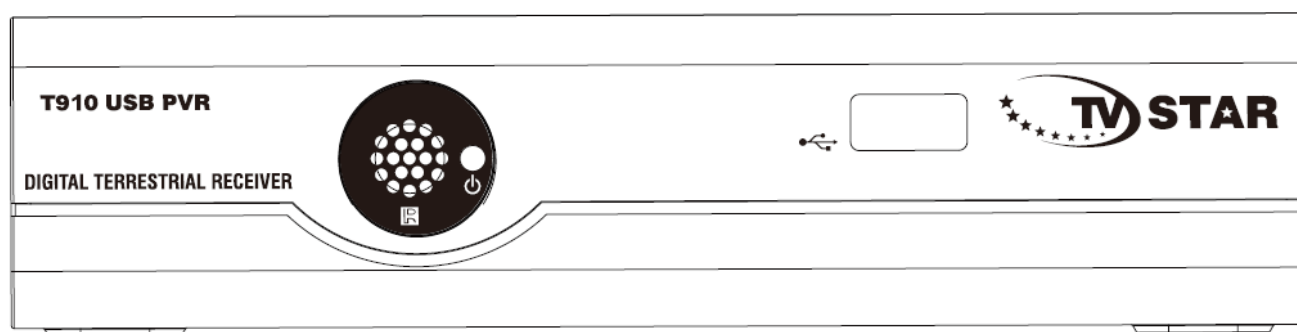


TV digivastuvõtja Standard Määratlus

TV STAR T910i USB PVR



Kasutusjuhend

SISUKORD

OLULINE OHUTUSTEAVE.....	3
SISSEJUHATUS	4
ESI- JA TAGAPANEEL	4
KAUGJUHTIMISPULT.....	5
SEADME ÜHENDAMINE	6
PÕHIFUNKTSIOONID	7
Kiirklahvid (Hotkey).....	19
PROBLEEMIDE LAHENDAMINE	23
TEHNILISED NÄITAJAD	24

OLULINE OHUTUSTEAVE

1. Palun lugege see informatsioon tähelepanelikult läbi.
2. Palun pidage antud juhendist kinni.
3. Palun võtke arvesse kõiki hoiatusi.
4. Seadet kasutades juhinduge palun kõigist instruktsioonidest.
5. Ärge kasutage seadet vee läheduses.
6. Puhastage seadet ainult kuiva lapiga.
7. Ärge paigaldage seadet mingite küttekehade, nagu näiteks radiaatorite, pliitide ega muude soojust kiirgavate seadmete (nt. võimendite) lähedusse.
8. Kasutage seadme toidet ainult etiketil näidatud vooluallikast. Juhul, kui te täpselt ei tea, missugune voolutugevus teil on, konsulteerige kohaliku elektrivarustusfirmaga. Enne iga tehnilist kontrolli või installatsiooni lülitage seade vooluvõrgust välja.
9. Hoidke seadme juhett kahjustuste ja surve eest.
10. Kasutage ainult seadme tootja poolt soovitatud lisaseadmeid/tarvikuid.
11. Äikese ajal ja siis, kui te seadet pikemat aega ei kasuta, lülitage see vooluvõrgust välja.
12. Usaldage seadme kogu teenindus kvalifitseeritud remonditööliste. Seade vajab remonti siis, kui see on mistahes viisil kahjustatud, kaasa arvatud juhtme ja pistiku kahjustused, kui seadet on mõjutanud niiskus või vedelik, kui seade on kukkunud või ei tööta korralikult.
13. Ärge takistage õhu pääsu seadmesse ventilatsiooniavasid blokeerides.
14. Tähelepanu tuleks pöörata patareide käitlemise keskkonnakaitseaspektile.
15. Kasutage seadet keskmises kliimas.

Tähelepanu: tulekahju- ja elektrilöögiohu vähendamiseks ärge kasutage seadet vihmas ega niiskuses.

Tähelepanu: patareisid ei tohiks kasutada liigeses kuumuses, näiteks otseses päikeses, tule ääres jne.



ETTEVAATUST: elektrilöögioht! Mitte avada!



See sümbol näitab, et käesolev seade kasutab ohtlikku, elektrilööki tekitavat pinget.



See sümbol näitab, et seadme olulised kasutus- ja hooldusjuhendid on ära toodud seadmega kaasas olevas kirjalikus materjalis.



See sümbol näitab, et seadme ohtliku pinge ja kasutajale kättesaadavate osade vahel on kahekordne isolatsioon. Seadme teeninduseks tuleb kasutada ainult identseid varuosi.



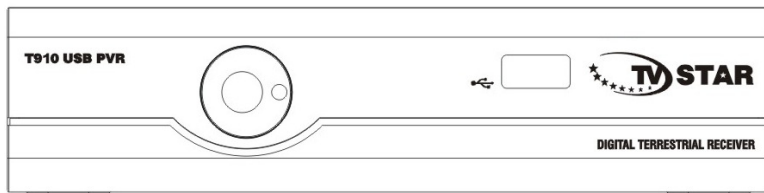
See sümbol tootel või kasutusjuhendis näitab, et antud elektri- või elektroonikaseadmed tuleb peale kasutusaaja möödumist ära visata olmejäätmetest eraldi. Neile seadmetele kohaldatakse eraldi jäätmekogumis- ja -käitlussüsteemi.

Üksikasjalikuma teabe saamiseks pöörduge palun kohalike võimuesindajate või toote müüja poole.

SISSEJUHATUS

Kaugjuhtimispult

1. Selleks, et kaugjuhtimispulti kasutama hakata, eemaldage patareid kaitsev lipik.
2. Patarei: CR2025



Tegevusraadius umbes 6 meetrit (20 jalga)

Seadme lisad:

Kaugjuhtimispult: 1
Kasutusjuhend: 1

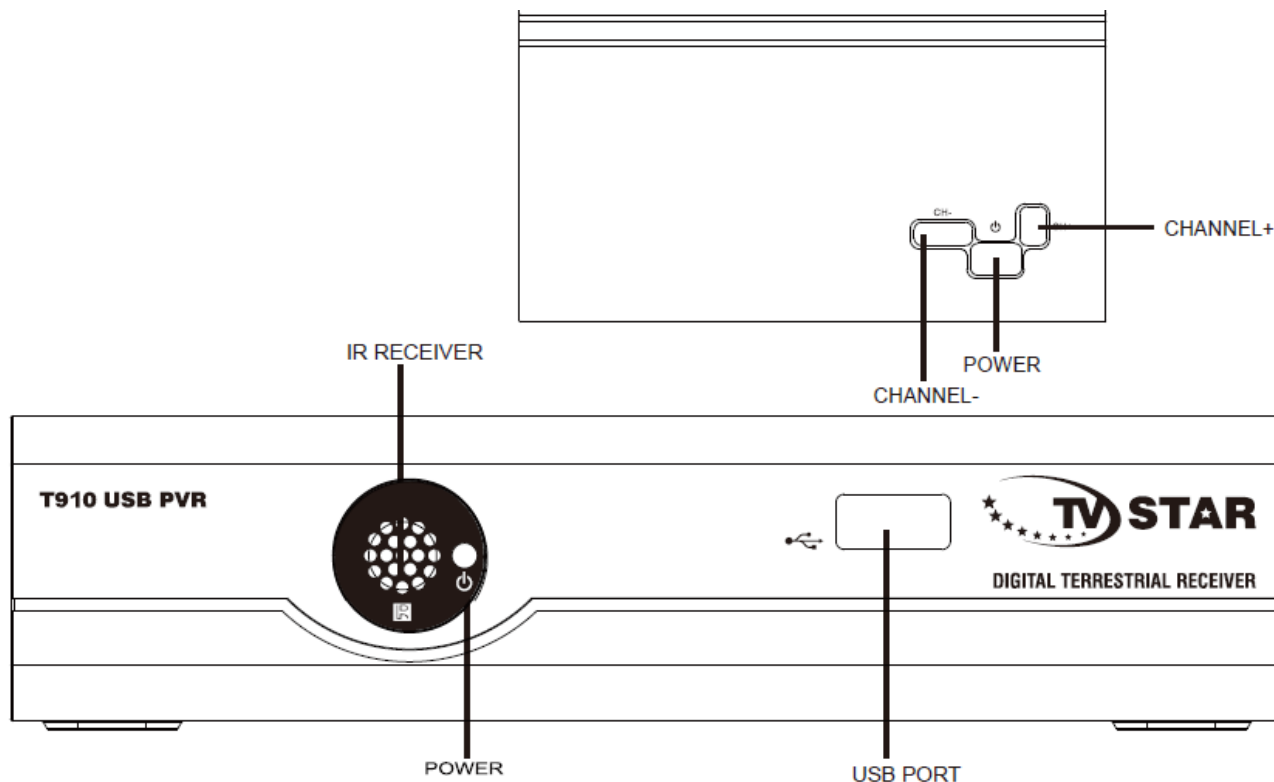
OLGE KESKKONNASÕBRALIKUD

Ärge visake patareisid ära koos teiste olmejäätmetega. Olge keskkonnasõbralikud, käideldge patareisid ainult kohaliku valitsuse määrustest juhindudes.

ESI- JA TAGAPANEEL

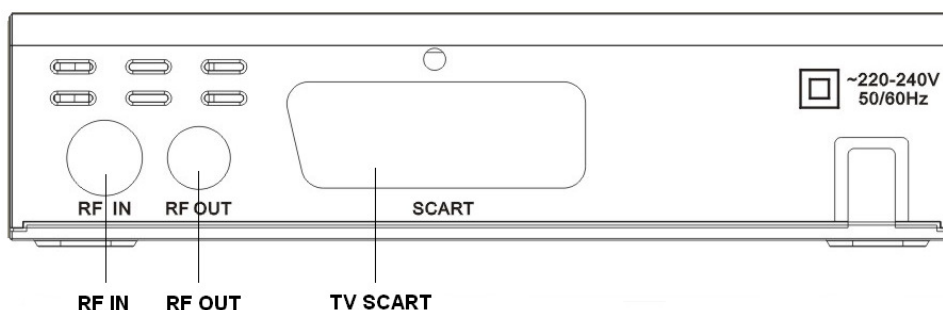
ESIPANEEL:

CHANNEL -	–	Eelmine kanal –
POWER	–	Sisse-/väljalülitamine
CHANNEL +	–	Järgmine kanal +
IR RECEIVER	-	IR-vastuvõtja
POWER	–	Indikaator IN/OFF
USB PORT	–	USB-pesa



TAGAPANEEL:

- | | | |
|----------|---|--|
| RF IN | – | RF-modulaatori sisend |
| RF OUT | – | pesa RF-modulaatori ühendamiseks teise seadmega või TV |
| TV SCART | – | TV-ühendus SCART-kaabli kaudu |

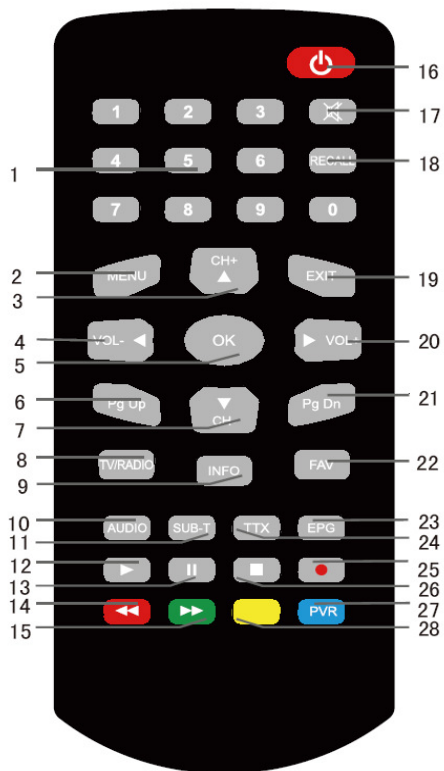


KAUGJUHTIMISPULT

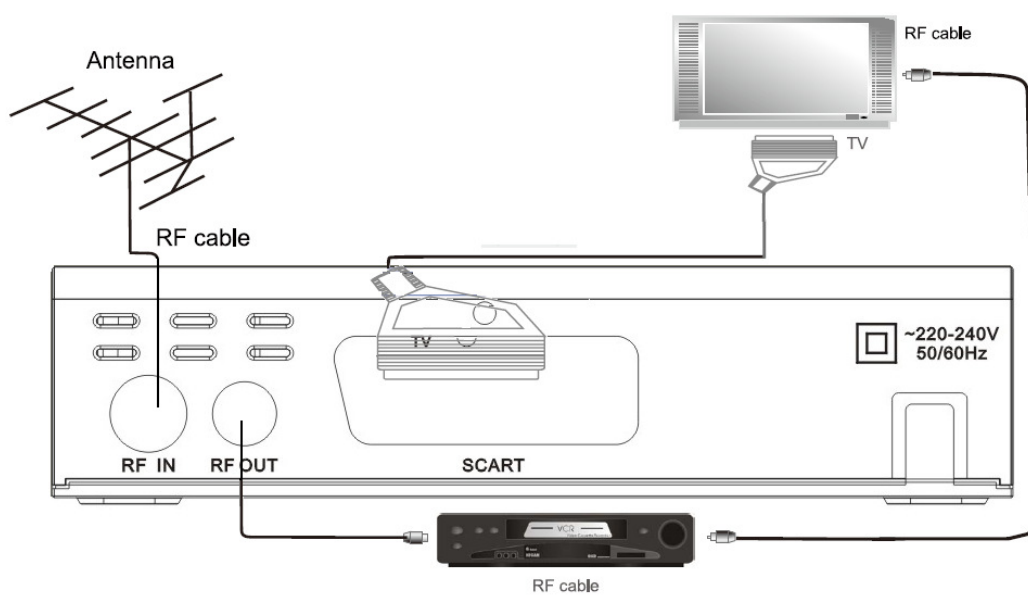
- | | |
|--|---|
| 1. Numbrinupud | 15. Roheline nupp / FF |
| 2. Menüü | 16. Sisse- / väljalülitusnupp |
| 3. Järgmisele kanalile lülitamine | 17. Heli väljalülitusnupp |
| 4. Helitugevuse vähendamine / Vasak | 18. Eelnevalt vaadatud kanalile naasmise nupp |
| 5. TV-programmide nimekirja või soovitud funktsiooni valiku nupp | 19. Eelnevasse menüüsse naasmise nupp |
| 6. Menüüsisese liikumise nupp | 20. Helitugevuse suurendamine / Parem |
| 7. Eelmisele kanalile lülitamine | 21. Menüüsisese liikumise nupp |
| 8. Valik TV-/ raadiorežiimi vahel | 22. Lemmikkanalite nimekirja valiku nupp |

9. Kanali info kuvamise nupp
10. Audiomenüü valikunupp
11. Subtiitrite sisselülitamise nupp
12. Taasesituse alustamise nupp
13. Pausinupp
14. Punane nupp / FB

23. Elektroonilise telekava nupp
24. Teleteksti valikunupp
25. Salvestusnupp
26. Peatamisnupp (Stopp)
27. Sinine nupp / PVR
28. Kollane nupp



SEADME ÜHENDAMINE



<i>Antenna</i>	– Antenna
<i>RF cable</i>	– RF-modulaatori ühenduskaabel
<i>RF IN</i>	– RF-modulaatori sisend
<i>RF OUT</i>	– pesa RF-modulaatori ühendamiseks teise seadmega või TV
<i>SCART cable</i>	– TV-ühendus SCART-kaabli kaudu

PÕHIFUNKTSIOONID

Alustusmenüü (Welcome page)

Seadme esmakordsel sisselülitamisel ilmub ekraanile alustusmenüü (nagu allpool näidatud):

1. Kursori liigutamiseks vajutage nuppe [**Üles/Alla**] (**UP/Down**).
2. Riigi, keele, kuvarežiimi ja kuvasuhte valimiseks vajutage nuppe [**Vasak/Parem**] (**Left/Right**).
3. Automaatse otsingu alustamiseks viige kursor aknasse "Jah" (Yes) ja vajutage nuppu [**JA**] [**OK**].
4. Menüüst väljumiseks vajutage nuppu [**Välju**] (**Exit**).



Kanalite seadistamine (Edit Channel)

Põhimenüüsse sisenemiseks vajutage nuppu [**Menüü**] (**Menu**). Ekraanile ilmub järgmine pilt:

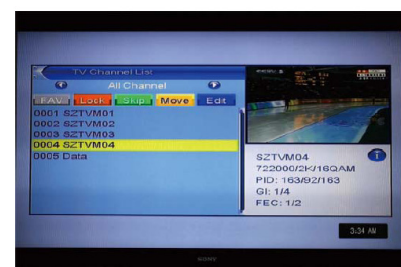
1. Menüüsiseseks liikumiseks vajutage nuppe [**Üles/Alla**] (**Up/Down**). Valige soovitud menüülehekülj järgmiste võimaluste seast: "Kanalite seadistamine", "Häälestamine", "Süsteemi seadistamine", "Tööriistad", "Mängud", "Salvestamine".
2. "Kanalite seadistamine" menüüsse sisenemiseks kasutage nuppu [**JA**] (**OK**) või [**Parem**] (**Right**). Juhul, kui Menüü lukustus on sisse lülitatud ("On"), ilmub ekraanile salasõna nõudev kiri. Vaikimisi salasõna on 0000.
3. Menüüsiseseks liikumiseks vajutage nuppe [**Üles/Alla**] (**Up/Down**). Valige soovitud menüülehekülj järgmiste võimaluste seast: "Telekanalite nimekiri", "Raadiokanalite nimekiri", "Kustuta kõik".
4. Põhimenüüsse naasmiseks vajutage nuppu [**Vasak**] (**Left**) või [**Välju**] (**Exit**).



Telekanalite nimekiri (TV Channel List)

Kui sisenete menüüvalikusse "Telekanalite nimekiri", ilmub ekraanile järgmine pilt:

1. Kanalite nimekirjas liikumiseks kasutage nuppe [**Üles/Alla**] (**Up/Down**). Märkige soovitud kanal ja selle nägemiseks kõrvalasetsevas eelvaateaknas vajutage nuppu [**JA**] (**OK**).
2. Lehekülgede seas liikumiseks vajutage nuppe [**Järgnev/Eelnev lehekülj**] (**Page up/down**).
3. Erinevate programmigruppide valimiseks vajutage nuppe [**Valjem/Vaiksem**] (**Volume up/Volume down**).
4. "Kanalite seadistamine" (Edit Channel) menüüsse naasmiseks vajutage nuppu [**Menüü**] (**Menu**) või [**Välju**] (**Exit**).
5. Erivärvi nuppe vajutades valite vastavad funktsioonid "Kanalite nimekirjas" (Channel List).



Lemmikkanalid (Favorite)

1. Vajutades nuppu **[FAV]** ja seejärel nuppu **[JAH] (OK)**, avaneb "Lemmikkanalite seadistamise" (Favorite) aken, nagu järgnevalt näidatud.
2. 8 lemmikkanalite grupi vahel liikumiseks kasutage nuppe **[Üles/Alla] (Up/Down)** ja grupi valikuks vajutage nuppu **[JAH] (OK)**. Valitud lemmikkanalite grupist vasakule ilmub lemmikkanali sümbol.
3. Eelnevalt valitud lemmikkanalite grupi valiku kustutamiseks liikuge kursoriga mõnele teisele grupile ja vajutage nuppu **[JAH] (OK)**.
4. "Telekanalite nimekirja" naasmiseks vajutage pärast lemmikkanalite grupi valimist nuppu **[Välju] (Exit)**. Lemmikutena märgitud kanalite järel on kuvatud lemmikkanali sümbol.

Kanali lukustamine (Lock)

1. Lukustusfunktsiooni sisenemiseks vajutage nuppu **[Punane] (Red)**.
2. Kursori liigutamiseks kasutage nuppe **[Üles/Alla] (Up/Down)**. Peale nupu **[JAH] (OK)** vajutamist ilmub ekraanile salasõna nõudev kiri. Tootja poolt seadistatud vaikimisi salasõna on 0000. Peale õige salasõna sisestamist ilmub valitud kanali paremale poole luku sümbol.
3. Pärast valiku kinnitamist ja menüüst väljumist nõuab süsteem salasõna sisestamist iga kord, kui tahate lukustatud kanalit vaadata.

Kanali vahele jätmine (Skip)

1. Kanali vahelejätmissfunktsiooni sisenemiseks vajutage nuppu **[Roheline] (Green)**.
2. Kursori liigutamiseks kasutage nuppe **[Üles/Alla] (Up/Down)**. Valige kanal, millest soovite "üle hüpata", vajutades nupule **[JAH] (OK)**. Valitud kanalist paremale ilmub vahele jätmise sümbol.
3. Pärast valiku kinnitamist ja menüüst väljumist jäetakse valitud kanal vahele alati, kui kasutaja kanaleid täisekraani režiimis vahetab.

Kanalite järjestuse muutmine (Move)

1. Kanalite järjestuse muutmise funktsiooni sisenemiseks vajutage nuppu **[Kollane] (Yellow)**. Kursori liigutamiseks kasutage nuppe **[Üles/Alla] (Up/Down)**. Valige kanal, mille asukohta soovite muuta, vajutades nupule **[JAH] (OK)**. Valitud kanalist paremale ilmub kanali koha muutmise sümbol, nagu allpool näidatud.
2. Nihutage kanal soovitud kohta nuppudega **[Üles/Alla] (Up/Down)**. Valiku kinnitamiseks vajutage nuppu **[JAH] (OK)**.

Seadistamine (Edit)

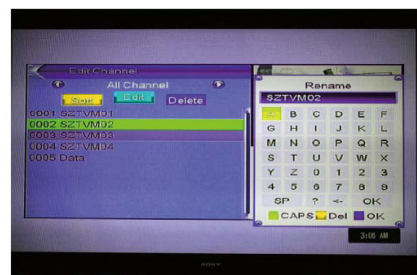
1. Seadistusmenüüsse sisenemiseks vajutage nuppu **[Sinine] (Blue)**.
2. "Kanalite seadistamise" menüüst väljumiseks vajutage nuppu **[Välju] (Exit)**. Juhul, kui tegite "Kanalite seadistamise" menüüs muudatusi, küsib süsteem menüüst väljudes, kas soovite tehtud muudatused salvestada või mitte.

Kanalite järjestamine (Sort)

1. Kanalite järjestamise funktsiooni sisenemiseks vajutage nuppu **[Punane] (Red)**. Ekraanile ilmub järjestusfunktsiooni aken, nagu allpool näidatud. Kanalite järjestamiseks on 4 valikuvõimalust. Kursori liigutamiseks kasutage nuppe **[Üles/Alla] (Up/Down)**. Valiku kinnitamiseks vajutage nuppu **[JAH] (OK)**.
2. Neli valikuvõimalust on järgmised:
 Nimetuse alusel (A-Z): järjestab kanalid nimetuse alusel tähestikulises järjekorras.
 Nimetuse alusel (Z-A): järjestab kanalid nimetuse alusel vastupidiselt tähestikulisele järjekorrale.
 Lukustus: kogub kõik lukustatud kanalid telekanalite nimekirja lõppu.
 Vaikimisi: vaikimisi määratud järjestusseadete taastamine.

Seadistamine (Edit)

"Kanalite seadistamise" menüüs vajutage nuppu **[Roheline] (Green)**. Kursori liigutamiseks kasutage nuppe **[Üles/Alla] (Up/Down)**. Valiku kinnitamiseks vajutage nuppu **[JAH] (OK)**. Avaneb "Nimetuse muutmise" (Rename) aken, nagu allpool näidatud:



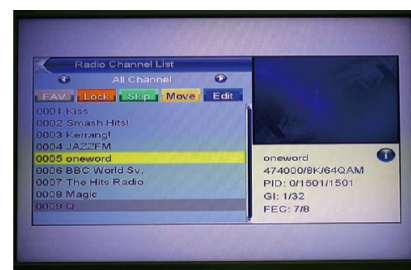
1. Vajutades nupule **[Punane] (Red)**, saate valida teksti suurust: suurtähed või väikesed tähed.
2. Vajutades nupule **[Roheline] (Green)**, saate kustutada kursoriga märgitud tähe- või numbrimärgi.
3. Vajutades nupule **[Kollane] (Yellow)**, salvestate muudatused.
4. Vajutades nupule **[Sinine] (Blue)**, tühistate tehtud muudatused.

Kustutamine (Delete)

Kustutamiskatsiooni sisenemiseks vajutage nuppu **[Sinine] (Blue)**. Kursori liigutamiseks kasutage nuppe **[Üles/Alla] (Up/Down)**. Valige kanal, mida soovite kustutada, vajutades nupule **[JAH] (OK)**. Valitud kanalist paremale ilmub kustutamise sümbol. Pärast valiku kinnitamist ja "Kanalite seadistamise" menüüst väljumist valitud kanal kustutatakse.

Raadiokanalite nimekiri (Radio Channel List)

Põhimõtteliselt on kõik "Raadiokanalite nimekirja" menüü funktsioonid "Telekanalite nimekirja" omadega analoogsed, välja arvatud see, et "Raadiokanalite nimekirja" režiimis puudub ekraanilt teleprogrammi visuaalne osa. Selle asemel kuvatakse ekraani paremal poolel raadijaama logo.

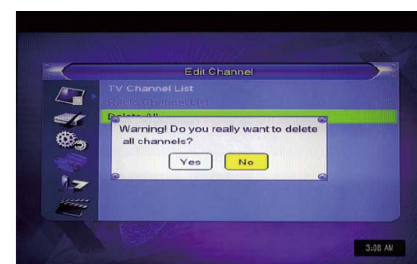


Kustuta kõik (Delete All)

Vajutades nupule **[JAH] (OK)**, näete ekraanil hoiatavat kirja, mis küsib, kas soovite tõesti kõik kustutada.

1. Juhul, kui valite **[JAH] (YES)**, kustutatakse kõik kanalid.
2. Juhul, kui valite **[EI] (NO)** või vajutate nupule **[Välju] (EXIT)**, eiratakse seda funktsiooni ilma muutusi salvestamata.

Korduvad küsimused:



K: Mida peaksin tegema, kui kogemata kõik kanalid kustutan?

V: Kanalite taastamiseks on kaks võimalust: otsida kanaleid uuesti "Häälestamise" menüü kaudu või kasutada "Tööriistade" menüüs olevat "Tehaseseadete taastamise" funktsiooni.

Häälestamine (Installation)

Peale "Häälestamise" menüüsse sisenemist näete ekraanil allpooltoodud pilti:

1. Menüüsiseseks liikumiseks kasutage nuppe [**Üles/Alla**] (**Up/Down**). Valige soovitud menüülehekülj järgmiste võimaluste seast: "Automaatotsing", "Kanalite otsing", "Antenni reguleerimine" ja "LCN".
2. Menüüsse sisenemiseks kasutage nuppu [**JAH**] (**YES**) või [**Parem**] (**Right**). Juhul, kui menüü lukustus on sisse lülitatud ("On"), ilmub ekraanile salasõna nõudev kiri. Vaikimisi salasõna on 0000.
3. Menüüsiseseks liikumiseks kasutage nuppe [**Üles/Alla**] (**Up/Down**).
4. Põhimenüüsse naasmiseks vajutage nuppu [**Vasak**] (**Left**) või [**Välju**] (**Exit**).

Automaatotsing (Auto scan)

Peale "Automaatotsingu" menüüsse sisenemist ilmub ekraanile automaatse kanalite otsingu aken:

1. "Ainult FTA" (FTA Only) funktsioonis kasutage "Jah" / "Ei" valimiseks nuppe [**Vasak/Parem**] (**Left/Right**).
2. Kanalite automaatse otsingu alustamiseks viige kursor funktsioonile "Otsing" ja vajutage nupule [**JAH**] (**OK**).
3. Kanalite automaatse otsingu katkestamiseks vajutage "Automaatotsingu" menüüs olles nupule [**Välju**] (**Exit**).



Kanalite otsing (Channel Scan)

Peale "Kanalite otsingu" menüüsse sisenemist ilmub ekraanile kanalite otsingu aken:

1. "Otsingurežiimis" (Scan Mode) on kaks kanalite otsingu võimalust. Võite kanalit otsida kanali järgi või sageduse järgi. Kanali järgi otsides on võimalik seadistada lisafunktsioone "Otsingu sagedusala" ja "Kanali number". Sageduse järgi otsides on võimalik seadistada lisafunktsioone "Sagedus" ja "Ribalaius".
2. "Otsingu sagedusala" funktsioonis on kaks valikut. Valige kas ultrakõrge "UHF" või väga kõrge "VHF" sagedusala.
3. "Kanali numbri" seadistamiseks on 56 võimalust, alates "CH05 (177500 Hz)" kuni "CH69 (858000 Hz)".
4. "Sageduse" funktsioonis võite otsinguks valida mistahes sageduse.
5. "Ribalaiuse" seadistamiseks on 3 võimalust: 6, 7 ja 8 MHz.
6. Kui olete "Kanalite otsingu" menüü funktsioonide seadistamise lõpetanud, liikuge kursoriga punktile "Otsing" ja vajutage nupule [**JAH**] (**OK**), seejärel alustab süsteem kanalite otsingut.
7. Otsingu katkestamiseks vajutage nuppu [**Välju**] (**Exit**).



Antenni seadistamine (Aerial Adjustment)



Peale "Antenni seadistamise" menüüsse sisenemist ilmub ekraanile antenni seadistamise aken:

1. Kasutaja saab iga kanali signaali tugevust ja kvaliteeti kontrollida ning vajadusel neid reguleerida.

2. Tuuneri võimsus: "Sees" / "Väljas"

LCN

LCN: LCN-režiim "Sees" / "Väljas"



Süsteemi seadistamine (System Setup)

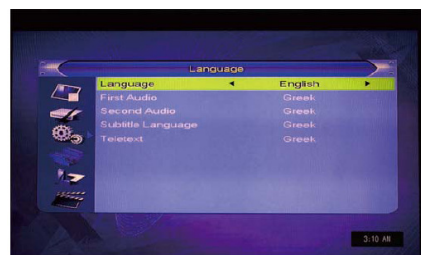
Peale "Süsteemi seadistamise" menüüsse sisenemist ilmub ekraanile süsteemi seadistamise aken:

1. Menüüsiseseks liikumiseks kasutage nuppe **[Üles/Alla] (Up/Down)**. Valige soovitud menüülehekülj järgmiste võimaluste seast: "Keel", "TV-süsteem", "Kohaliku aja seadistused", "Aja seadistused", "Lapselukk", "OSD seadistused", "Lemmikkanalid".
2. Menüüsse sisenemiseks kasutage nuppu **[JAH] (YES)** või **[Parem] (Right)**. Juhul, kui menüü lukustus on sisse lülitatud ("On"), ilmub ekraanile salasõna nõudev kiri. Vaikimisi salasõna on 0000.
3. Menüüsiseseks liikumiseks kasutage nuppe **[Üles/Alla] (Up/Down)**. Valige soovitud menüülehekülj järgmiste võimaluste seast: "Telekanalid", "Raadiokanalid", "Kustuta kõik".
4. Põhimenüüsse naasmiseks vajutage nuppu **[Vasak] (Left)** või **[Välju] (Exit)**.

Keel (Language)

Peale "Keele" menüüsse sisenemist ilmub ekraanile keele seadistamise aken:

1. "Keel": menüü keele valikuks kasutage nuppe **[Valjem/Vaiksem] (Volume up/Volume down)**. Valida saab kas inglise või kreeka keele.
2. "Põhiline audiokeel": mõned kanalid transleerivad saateid enam kui ühes audiokeeles. Selle funktsiooni abil saab kasutaja valida antud kanali jaoks põhilise keele, milles saateid kuulata. Kui transleeritava kanali audiokeel vastab kasutaja poolt määratud põhilisele keelele, esitab süsteem kanali programmi selles keeles. Juhul, kui kanal määratud audiokeeles saateid ei transleeri, siirdub süsteem automaatselt teisele kasutaja poolt määratud audiokeelele. Valida saab: inglise, prantsuse, saksa, vene, araabia, portugali, türgi, hispaania, poola, itaalia või kreeka keele.
3. "Teine audiokeel": juhul, kui transleeritava kanali audiokeel vastab põhilise audiokeele asemel teisena määratud keelele, esitab süsteem kanali programmi selles keeles. Kui ükski kanali audiokeeltest teisele keelele ei vasta, transleeritakse kanalit transleerija poolt vaikimisi määratud keeles. Valida saab: inglise, prantsuse, saksa, vene, araabia, portugali, türgi, hispaania, poola, itaalia või kreeka keele.
4. "Subtiitrite keel": mõned kanalid võimaldavad valida mitme subtiitrite keele vahel. Selle funktsiooni abil saab kasutaja valida talle sobiva keele subtiitrite lugemiseks. Kui transleeritava kanali subtiitrite keel vastab kasutaja poolt määratud keelele, esitab süsteem subtiitrid selles keeles. Kui ükski kanali subtiitrite keeltest kasutaja poolt määratud keelele ei vasta, transleeritakse kanali subtiitrid transleerija poolt vaikimisi määratud keeles.
5. "Teletekst": kasutaja saab valida teleteksti keele. Teleteksti saate valitud keeles lugeda vaid sel juhul, kui kasutaja poolt valitud keel vastab transleerija poolt määratud subtiitrite keelele.



6. "Keele" menüüst väljumiseks kasutage nuppu **[Välju] (Exit)**.

TV-süsteem (TV System)

Peale "TV-süsteemi" menüüsse sisenemist ilmub ekraanile TV-süsteemi seadistamise aken:

1. "Pildi lahutusvõime": süsteemi poolt kasutatava väljundlahutusvõime standardi vahetamine.
2. "Kuvasuhe": valige ekraani kuvasuhe. Soovitud kuvasuhte valimiseks kasutage nuppe **[Vasak/Parem] (Left/Right)**.

Valikuvõimalused on järgmised: 4:3 PS / 4:3 LB / 16:9

Valides ekraaniformaadi "Pillar box", saab kasutaja vaadata 4:3 täisekraani pilti ka 16:9 kuvasuhtega telerist. Selleks muudetakse laiekraanipilt kitsamaks, pildi vasakule ja paremale küljele aga jäävad mustad ribad.

Auto. Automaatseadistus tähendab, et süsteem kuvasuhet ei vaheta.

3. "Videoväljund": TV videoväljundrežiimi määramiseks. Soovitud väljundrežiimi valimiseks kasutage nuppe **[Vasak/Parem] (Left/Right)**. Valikuvõimalused on järgmised: RGB / CVBS.

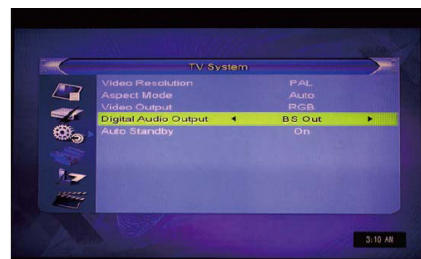
4. "Digiheli väljund": soovitud väljundrežiimi valimiseks kasutage nuppe **[Vasak/Parem] (Left/Right)**. Valikuvõimalused on järgmised: LPCM-väljund / BS-väljund.

LPCM-väljund: süsteem dekodeerib AC3- ja/või PCM-heliriba andmed LPCM-koodmodulatsiooniks.

BS-väljund: süsteem kannab RAW-audioandmed ilma dekodeerimata lihtsalt S/PDIF-liidesesse üle.

5. "Automaatne ooterežiim": seade lülitub automaatselt ooterežiimile peale kolme tunni möödumist viimasest kasutajapoolsest käsust ja/või kanalite vahetusest. 2 minutit enne ooterežiimile lülitumist ilmub ekraanile sellest teavitav hoiatus.

6. "TV-süsteemi" menüüst väljumiseks kasutage nuppu **[Välju] (Exit)**.



Kohaliku aja seadistused (Local Time Setting)

1. "Riik": asukohamaa valimine. Soovitud asukohamaa valimiseks kasutage nuppe **[Vasak/Parem] (Left/Right)**.
2. "GMT kasutamine": GMT (maailmaaja) funktsiooni kasutamiseks valige nuppude **[Vasak/Parem] (Left/Right)** abil "Sisse" / "Välja" ("On" / "Off").

3. "GMT seadistamine": GMT aega (maailmaaega) saab seadistada vaid siis, kui "GMT kasutamise" funktsioon on sisse lülitatud ("On"). Nuppude **[Vasak/Parem] (Left/Right)** abil on võimalik GMT väärtusi pooletunnise intervalliga seadistada alates -11.30 kuni +12.00.

4. "Suveaeg": kasutuses vaid siis, kui "GMT kasutamise" funktsioon on sisse lülitatud ("On"). Kui "Suveaja" funktsioon on sisse lülitatud ("On"), lisatakse aktuaalsele vööndiajale üks tund.

5. "Kuupäev" ja "Kellaaeg": kasutuses vaid siis, kui "GMT kasutamise" funktsioon on välja lülitatud ("Off"). Kuupäeva ja kellaaaja määramiseks valige soovitud funktsioon nuppudega **[Vasak/Parem] (Left/Right)**, seejärel sisestage soovitud andmed numbrinuppe kasutades.

6. "Kohaliku aja seadistamise" menüüst väljumiseks kasutage nuppu **[Välju] (Exit)**.



Taimeri seadistused (Timer Setting)



Valige menüü "Taimeri seadistused" ja "Taimeri nimekirja" sisenemiseks vajutage nupule **[JAH] (OK)**.

Taimeri valimiseks kasutage nuppe **[Üles/Alla] (Up/down)**. Seejärel vajutage taimeri menüüsse sisenemiseks **[Sisse] (Enter)**.

1. "Praeguse kellaaja info": kuvatakse esimeses veerus; juhul, kui kuvatav aeg ei vasta reaalsele ajale, saate seda muuta "Kohaliku aja seadistamise" menüüs.
2. "Taimeri režiim": valige soovitud taimeri režiim mitme võimaliku valiku seast: "Väljas", "Ühekordne", "Igapäevane".
3. "Taimeri funktsioonid": taimeri funktsioonide valikuvõimalusteks on "Kanal" ja "Salvesta".
4. "Äratuskanal": kanalite nimekirja sisenemiseks ja äratusajal sisse lülituva kanali valimiseks kasutage nuppu **[JAH] (OK)**.
5. "Äratuskuupäev": äratuskuupäev määrake numbrinuppe kasutades.
6. "Äratuskellaag": äratuskellaag määrake numbrinuppe kasutades. Määratud ajal lülitub süsteem sisse ja valitud kanalile vaatamata sellele, kas seade on töö- või ooterežiimil.
7. "Kestus": selle funktsiooni määramisel lülitub süsteem valitud ajal automaatselt ooterežiimile. Funktsiooni keelamiseks määrake kestuse väärtuseks 00.00.
8. Taimeri seadistuste salvestamiseks viige kursor aknale "Salvesta" ("Save") ja vajutage nuppu **[JAH] (OK)**. Tegevuse katkestamiseks ja väljumiseks valige aken "Tagasi" ("Cancel") või vajutage nuppu **[Välju] (Exit)**.



Lapselukk (Parental Lock)

1. "Lapseluku" menüüsse sisenemiseks kasutage nuppu **[JAH] (OK)**. Ekraanile ilmub salasõna sisestamist nõudev kiri. Vaikimisi salasõna on 0000. Kui kasutaja sisestab õige salasõna, kuvatakse ekraanile "Lapseluku" menüü.
2. "Menüülukk": kasutaja saab salasõnadega lukustada järgmised menüüd: „Kanalite seadistamine“, "Häälestamine", "Tööriistad".
3. "Kanalilukk": võimaldab lukustada kanaleid vaadatavaks vaid salasõnaga. Kui kasutaja valib funktsiooni seadistuseks "Jah" ("Yes"), näidatakse luku sümboliga märgistatud kanaleid vaid pärast õige salasõna sisestamist.
4. "Uus salasõna": salasõna muutmine - uue salasõna sisestamine. Pärast uue neljanumbrilise salasõna sisestamist palub salasõna kinnitamise funktsioon uut salasõna korrata. Kui korratud salasõna on õige, ilmub ekraanile teade: "Andmeid salvestatakse, palun oodake" ("Saving Data, Please Wait"). Peale andmete salvestamise lõppu ja "Süsteemi seadistamise" menüüsse naasmist on salasõna edukalt muudetud.
5. "Lapseluku" menüüst väljumiseks kasutage nuppu **[Välju] (Exit)**.



Ekraanikuva (OSD) seadistused (OSD Setting)

Peale "Ekraanikuva (OSD) seadistuste" menüüsse sisenemist ilmub ekraanile ekraanikuva seadistamise aken:

1. "Ekraanikuva (OSD) kestus": kanali vahetamisel ekraanile ilmuva ja kanali kohta teatud lühiinfot edastava inforiba näitamise kestus ekraanil.



Kestuse seadistamiseks kasutage nuppe [**Vasak/Parem**] (**Left/Right**). Kestust saab seadistada 1 kuni 10 sekundini.

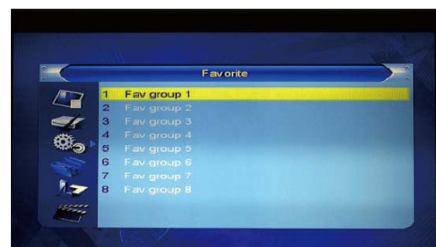
2. "Ekraanikuva (OSD) läbipaistvus": ekraanil kuvatava inforiba läbipaistvuse seadistamine. Läbipaistvuse seadistamiseks kasutage nuppe [**Vasak/Parem**]. Valida saab viie läbipaistvustaseme vahel: 10 %, 20 %, 30 %, 40 % ja "Väljas" ("Off") - läbipaistmatu inforiba.
3. "Ekraanikuva (OSD) vaikimisi seadete taastamine": vajutades nuppu [**JAH**] (**OK**), taastate ekraanikuva (OSD) vaikimisi seaded.
4. "Ekraanikuva (OSD) seadistuste" menüüst väljumiseks kasutage nuppu [**Välju**] (**Exit**).

Lemmikkanalid (Favorite)

Peale "Lemmikkanalite" menüüsse sisenemist ilmub ekraanile lemmikkanalite seadistamise aken:

Lemmikkanalite grupi nimetuse muutmiseks vajutage nuppu [**JAH**] (**OK**). Ekraanile ilmub järgmine pilt:

1. Vajutades nupule [**Kollane**] (**Yellow**), saate valida teksti suurust: suurtähed või väikesed tähed.
2. Vajutades nupule [**Punane**] (**Red**), saate kustutada kursoriga märgitud tähe- või numbrimärgi.
3. Muudatuste salvestamiseks vajutage nupule [**Sinine**] (**Blue**).



Tööriistad (Tools)

Peale "Tööriistade" menüüsse sisenemist ilmub ekraanile tööriistade seadistamise aken:

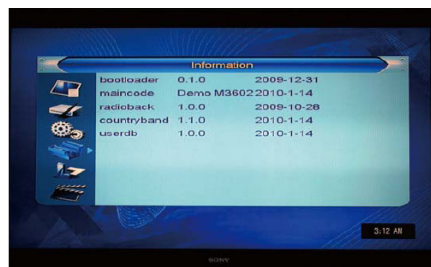
"Tööriistade" menüüs:

1. Menüüsiseseks liikumiseks kasutage nuppe [**Üles/Alla**] (**Up/Down**). Valige soovitud menüülehekülj järgmiste võimaluste seast: "Teave", "Tehaseadete taastamine", "Uuendamine RS232 kaudu", "S/W uuendamine OTA kaudu", "Uuendamine USB-mäluseadme kaudu", "USB-mäluseade", "USB-mäluseadme turvaline eemaldamine".
2. "Tööriistade" menüüsse sisenemiseks kasutage nuppu [**JAH**] (**OK**) või [**Parem**] (**Right**). Juhul, kui menüü lukustus on sisse lülitatud ("On"), ilmub ekraanile salasõna nõudev kiri. Vaikimisi salasõna on 0000.
3. Menüüsiseseks liikumiseks vajutage nuppe [**Üles/Alla**] (**Up/Down**). Valige soovitud menüülehekülj pakutavate võimaluste seast.
4. Põhimenüüsse naasmiseks vajutage nuppu [**Vasak**] (**Left**) või [**Välju**] (**Exit**).



Teave (Information)

1. Peale "Teabe" menüüsse sisenemist ilmub ekraanile informatsiooni kuvav aken nagu allpool näidatud. Teabemenüüs näete järgnevate elementide versiooni ja kuupäeva: buudilaadur, põhikood, raadiovastuvõtja, riigi tsoon, kasutaja andmebaas.
2. "Tööriistade" menüüst väljumiseks kasutage nuppu [**Välju**] (**Exit**).



Tehaseadete taastamine (Load Factory Setting)



Kui vajutate nuppu **[JAH] (OK)** "Tehaseseadete taastamise" menüüs, ilmub ekraanile järgmine aken:

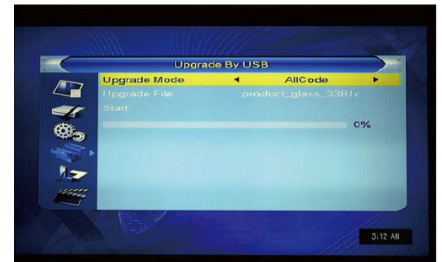
1. Aknas kuvatakse hoiatavat teadet: "Selle funktsiooni käivitamine taastab tehaseseaded ja kustutab kõik kasutaja poolt seadistatud kanalid. Süsteem taaskäivitub. Jätkata?"
2. Kui valite "Jah" ("Yes"), muutuvad kõik seadme kasutaja poolt määratud parameetrid tagasi tootja poolt vaikimisi määratud parameetriteks. Ettevaatust selle funktsiooni kasutamisel!

Selleks, et sellest menüüst ilma salvestamata väljuda, valige 1. või 2. sammu ajal "Ei" ("No") või vajutage nuppu **[Välju] (Exit)**.

Uuendamine USB-mäluseadme kaudu (Upgrade by USB)

See funktsioon on kasutuses vaid siis, kui USB-mäluseade on vastuvõtjaga ühendatud.

Uuendamise alustamiseks USB-mäluseadme kaudu sisenege menüüsse: "Menüü" → "Tööriistad" → "Uuendamine USB-mäluseadme kaudu".



- i. "Kõik koodid": võimaldab kasutajal uuendada kogu seadme välmälu faili. Nimetage uus fail ümber nii, et faili nimetus vastaks formaadile "all*.bin", kusjuures * võib olla mistahes sümbol, kolm esimest tähte faili nimes aga peavad olema "all" ja nimelaiend ".bin". Seejärel vajutage uuendamise alustamiseks nuppu **[JAH] (OK)**.
- ii. "Põhikood": võimaldab kasutajal uuendada ainult osa põhikoodist. Veenduge, et uuendava faili nimetus vastab formaadile "mcd*.bin", kus * võib olla mistahes sümbol, kolm esimest tähte faili nimes aga peavad olema "mcd".

Raadiovastuvõtja: võimaldab kasutajal uuendada tausta logo. Veenduge, et uuendava faili nimetus vastab formaadile "*.m2v".

USB-mäluseade (USB device)

USB-menüü kuvatakse automaatselt, kui USB-mäluseade USB-porti ühendatakse, välja arvatud juhul, kui seade töötab automaatotsingu, mitmikpildi kuvamise või uuendusrežiimis. Teine võimalus USB-menüüsse sisenemiseks on: "Menüü" → "Tööriistad" → "USB-mäluseade".

Kui USB-mäluseade eemaldatakse, ei ole USB-menüü kasutamine enam võimalik. Meediamängija nimekirja (Media Player List) ei salvestata, kui USB-mäluseade eemaldatakse ja/või vastuvõtja lülitub ooterežiimile või lülitatakse välja.



Meediamängija (Media player) menüü kuvatakse nii, nagu järgnevalt näidatud:

Juhul, kui nimekirjast on valitud pildifail (JPG, BMP), näidatakse pilti ekraani ülemises paremas nurgas. Kui aga nimekirjast on valitud MP3 fail, kuvatakse pildi asemel audio logo. Kasutades nuppu **[Üles/Alla] (Up/Down)**, saate valida kõrvutisetsevaid faile üksteise järel, eelmise-/järgmise lehekülje nuppudega aga liikuda üles-alla terve lehekülje kaupa. Vajutades märgitud failikataloogil nuppu **[JAH] (OK)**, sisenete alamkataloogi. Ühe kindla faili esitamiseks viige kursor sellele ning USB-menüü pöördub automaatselt selle faili juurde tagasi niipea, kui mängukava on läbi.



Erivärviliste nuppude funktsioonid:

[FAV]-nupp:

Kasutage **[FAV]**-nuppu kursoriga märgitud failide lisamiseks mängukavva (Play List). Samal ajal ilmub ekraanile teade "Palun oodake" ("Wait please"). Seda teadet kuvatakse umbes ühe sekundi vältel, misjärel on valitud fail mängukavva lisatud.

[0]-nupp:

Kasutage 0-nuppu kõigi antud kataloogis olevate MP3-failide lisamiseks MP3 mängukavva (MP3 Play List). Umbes üheks sekundiks ilmub ekraanile teade "Palun oodake" ("Wait please"), misjärel on MP3-failid MP3 mängukavva lisatud.

[1]-nupp:

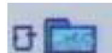
Kasutage 1-nuppu kõigi antud kataloogis olevate pildifailide lisamiseks piltide taasesituskavva (Image Play List). Umbes üheks sekundiks ilmub ekraanile teade "Palun oodake" ("Wait please"), misjärel on pildifailid piltide taasesituskavva lisatud.

[Kollane] (Yellow) nupp:

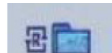
Sellele nupule vajutades ilmub ekraanile funktsiooni infotekst: "Palun valige mängukava tüüp" ("Please select play list type"). Seejärel võib kasutaja faile valides audio- või videomaterjali taasesitada. Juhul, kui antud kaustas faili ei ole, ilmub ekraanile teade: "Seda tüüpi mängukava ei ole" ("This type of play list does not exist").

[Sinine] (Blue) nupp:

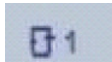
Vahetab järjest kolme põhilist kordamisrežiimi:



Korrata kausta



Terve juhuslik kaust



Korrata ühte

Muusika taasesitus

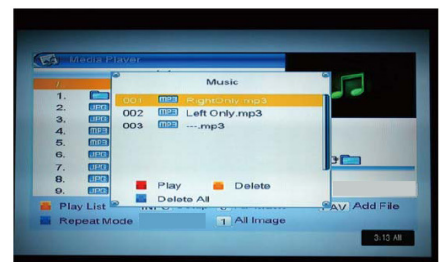
Kui olete valinud muusika ja MP3 mängukava (MP3 Play List) menüü on aktiivne, ilmub ekraanile järgmine aken:

[Punane] (Red) nupp:

[Punane] (Red) nupp taasesitab failide nimekirja esimesest muusikafailist alates.

[Kollane] (Yellow) nupp:

[Kollane] (Yellow) nupp kustutab kursoriga märgitud faili.



[Sinine] (Blue) nupp:

[Sinine] (Blue) nupp kustutab kõik failid. Ekraanile ilmub hoiatav tekst: "Kas olete veendunud, et tahate salvestada?" ("Are you sure to save?").

Pildimaterjali taasesitus

Kui olete valinud Pildi (Image) funktsiooni, juhenduge allpooltoodud pildifunktsiooni menüüst.

[Punane] (Red) nupp:

Pildimaterjali otsimiseks kasutage **[Punast] (Red)** nuppu. Valitud pildimaterjali taasesituse alustamiseks vajutage nupule **[JAH] (OK)**. Kui pildimaterjali kuvamine lõpeb, pöörduge tagasi USB-failide nimekirja. Väljumiseks vajutage nuppu **[Välju] (Exit)**.

[Kollane] (Yellow) nupp:

[Kollane] (Yellow) nupp kustutab kursoriga märgitud faili.

[Sinine] (Blue) nupp:

[Sinine] (Blue) nupp kustutab kõik mängukava (Play List) failid. Ekraanile ilmub hoiatav tekst: "Kas olete veendunud, et tahate salvestada?" ("Are you sure to save?"). Juhul, kui valite **[JAH] (OK)**, kustutab süsteem kõik failid ja sulgeb mängukava (Play List) akna.

Menüü funktsioonid (Menu Operation):

"Seadistusmenüüsse" (Setup Menu) sisenemiseks kasutage nuppu **[Info] (Info)**.

(1) Seadistufunktsioon

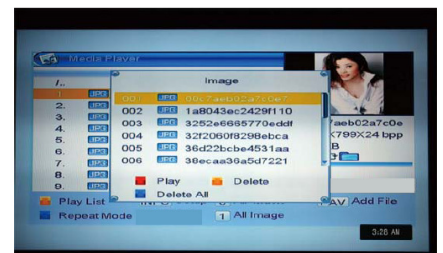
Kursori liigutamiseks kasutage nuppe **[Üles/Alla] (Up/Down)**; funktsiooni valimiseks kasutage nuppe **[Vasak/Parem] (Left/Right)**. Funktsioonid on ära toodud järgnevas tabelis:

Funktsioon	Seadistused	Vaikimisi
Kuvatava pildi suurus	Täisekraan/Tegelik	Täisekraan
Slaidi kuvamine	Kestus 0-9 sek.	2
Kordamine	Väljas/Sees	Sees

Suuruse (ekraani) seadistamine:

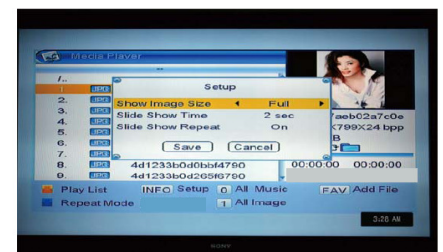
Tegelik: kuvab pildi tegeliku suuruse juhul, kui pildi suurus on täisekraani omast väiksem (kuvab vaid osa pildist). Pilt kuvatakse ekraani vasakus ülanurgas, mitte kogu ekraanil.

Täisekraan: kuvab pildi täisekraanil tegelikus suurus juhul, kui pildi suurus on täisekraani omast väiksem.



(2) Salvesta/Välju

Viige kursor aknasse **[Salvesta] (Save)**. Faili salvestamiseks vajutage nuppu **[JAH] (OK)**. Kui soovite väljuda ilma salvestamata, valige **[Välju] (Exit)** ja vajutage nuppu **[JAH] (OK)**.



Eelmise/järgmise pildi kiirvalimiseks slaidifailide nimekirja aknas kasutage nuppe **[Vasak/Parem] (Left/Right)**.

USB-mäluseadme turvaline eemaldamine (Remove USB device safely)

Enne USB-mäluseadme eemaldamist valige funktsioon „USB-mäluseadme turvaline eemaldamine“. Ekraanile ilmub kiri: "Nüüd võite USB-mäluseadme turvaliselt eemaldada." ("You can safely remove USB device now!"). Alles seejärel võite USB-mäluseadme rahulikult vastuvõtjast välja tõmmata.

Mängud (Game)

Tetris; Othello; Sudoku

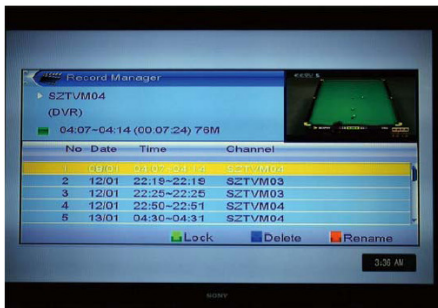
Salvestamine (REC)

Peale "Salvestamise" menüüsse sisenemist ilmub ekraanile salvestusaken:

1. Menüüsiseseks liikumiseks vajutage nuppe [**Üles/Alla**] (**Up/Down**). Valige soovitud menüülehekülj järgmiste võimaluste seast: "Salvestusjuht", "DVR HDD info", HDD formaatimine", "DVR konfigureerimine".
2. Menüüsse sisenemiseks kasutage nuppu [**JAH**] (**YES**) või [**Parem**] (**Right**). Juhul, kui menüü lukustus on sisse lülitatud ("On"), ilmub ekraanile salasõna nõudev kiri. Vaikimisi salasõna on 0000.
3. Menüüsiseseks liikumiseks kasutage nuppe [**Üles/Alla**] (**Up/Down**). Ühe menüüpunkti valimiseks kasutage nuppu [**JAH**] (**OK**).
4. Põhimenüüsse naasmiseks vajutage nuppu [**Vasak**] (**Left**) või [**Välju**] (**Exit**).



Salvestusjuht (Record manager)



Lukustamine (Lock)

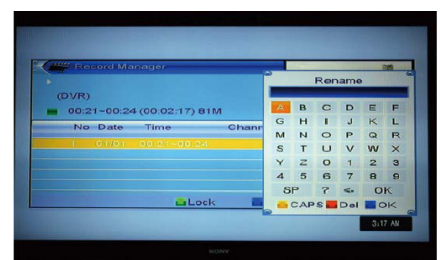
1. Kõvakettal (HDD) asuva programmi lukustamiseks kasutage nuppu [**Roheline**] (**Green**).
2. Lukustatud programmi lukustuse tühistamiseks vajutage veel kord nuppu [**Roheline**] (**Green**). Seejärel palub süsteem sisestada salasõna. Peale õige salasõna sisestamist tühistab süsteem programmi lukustuse ja luku sümbol valitud programmi juurest kaob.

Kustutamine (Delete)

1. Valitud programmi kustutamiseks kasutage nuppu [**Sinine**] (**Blue**).
2. Kustutamise tühistamiseks vajutage veel kord nuppu [**Sinine**] [**Blue**] - kustutamise sümbol valitud programmi juurest kaob.
3. "Salvestusjuhi" menüüst väljudes kustutatakse kõik kustutamise sümboliga tähistatud programmid automaatselt.

Ümbernimetamine (Rename)

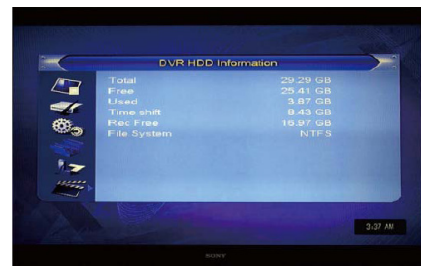
1. Valitud programmi nimetuse muutmiseks kasutage nuppu [**Punane**] (**Red**). Ekraanile ilmub aken "Ümbernimetamine".
2. Vajutades nupule [**Punane**] (**Red**), saate valida teksti suurust: suurtähed või väikesed tähed.
3. Vajutades nupule [**Roheline**] (**Green**), saate kustutada kursoriga märgitud tähe- või numbrimärgi.



4. Vajutades nupule [**Kollane**] (**Yellow**), salvestate muudatused.
5. Vajutades nupule [**Sinine**] (**Blue**), tühistate tehtud muudatused.

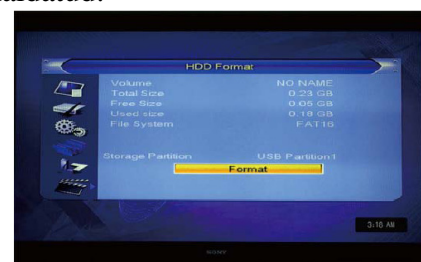
DVR HDD info (DVR HDD Information)

1. Liikuge kursoriga menüüpunktile "HDD info" ja vajutage nupule [**JA**] (**OK**). Ekraanile ilmub kõvaketta (HDD) infot kuvav aken, nagu allpool näidatud:



HDD formaatimine (HDD Format)

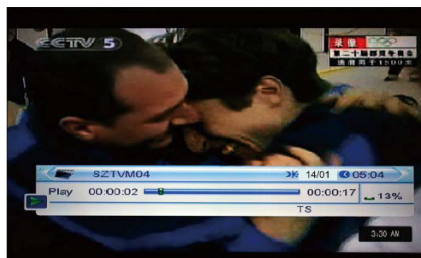
1. Liikuge kursoriga menüüpunktile "HDD formaatimine" ja vajutage nupule [**JA**] (**OK**). Ekraanile ilmub kõvaketta formaatimise aken, nagu allpool näidatud:
2. Kui vajutate veel kord nupule [**JA**] (**OK**), kuvatakse ekraanil kolm valikut: "FAT", "NTFS" ja "Tühista". Kui soovite kõvaketast formaatida, valige "FAT" või "NTFS", ja süsteem formaadib kõvaketta vastavalt valitud formaadile. Vastasel juhul valige formaatimisprotsessi tühistamiseks "Tühista".



DVR konfigureerimine (DVR Configuration)

Ajaline nihe (Timeshift)

1. Programmi ajalise nihke sisse-/väljalülitamiseks ("On" / "Off") kasutage nuppe [**Vasak/Parem**] (**Left/Right**).
2. Juhul, kui ajalise nihke funktsioon on sisse lülitatud ("On"), toimub programmi ajaline nihutamine teleri vaatamise ajal.
3. Ajalihke info (OSD) vaatamiseks nagu allpool näidatud, vajutage nuppu [**Info**] (**INFO**):
4. Inforiba lükandnupu nihutamiseks vasakule või paremale kasutage nuppe [**Vasak/Parem**] (**Left/Right**), nihe ei tohi aga praegust aega ületada. Taasesituse alustamiseks märgitud kohalt vajutage nupule [**JA**] (**OK**).
5. Vajutades [**Paus**] (**Pause**) või [**Kiiresti tagasi**] (**Fast Back**) või [**Aeglaselt tagasi**] (**Slow Back**), hakkab süsteem teostama vastavat funktsiooni. Nii lülitub sisse vastav kõvakettale salvestatud programmi taasesitusrežiim (nagu näidatud järgneval pildil). Seejärel võite vastavalt vajadusele kasutada funktsioone "Paus", "Kiiresti edasi", "Kiiresti tagasi", "Aeglaselt edasi", "Aeglaselt tagasi".



Märkus: Programmi ajalihke funktsiooni on võimalik kasutada ainult juhul, kui USB HDD on seadmega ühendatud ja andmete lugemis-/salvestuskiirus on piisavalt suur.

6. Taasesituse peatamiseks kasutage nuppu [**Stopp**] (**Stop**). Salvestamise lõpetamiseks vajutage veel kord nupule [**Stopp**] (**Stop**).

Kiirklahvid (Hotkey)

Sisselülitamine (Power)

1. Nupu [**Sisse-/Väljalülitus**] (**Power**) vajutusega lülitub seade ooterežiimile.
2. Kui seade on ooterežiimil ja vajutate nupule [**Sisse-/Väljalülitus**] (**Power**), lülitub seade taas töörežiimile ja hakkab näitama sama kanalit, mida enne vaadati.

3. Ooterežiimi lõpetamiseks ja seadme täielikuks väljalülitamiseks võib kasutaja seadme ka toiteallikast lahutada.

Järgmine kanal / Eelmine kanal (Channel up / Channel down)

Kanalite vahetamiseks täisekraanirežiimis vajutage [**Järgmine kanal/Eelmine kanal**] (**CH+/CH-**).

Valjem / Vaiksem (Volume up / Volume down)

Helitugevuse reguleerimiseks täisekraanirežiimis vajutage [**Valjem/Vaiksem**] (**VOL+/VOL-**).

Numbrid 0-9 (Number 0-9)

Kanalite vahetamiseks täisekraanirežiimis vajutage vajalikke numbrinuppe ja seejärel nuppu [**JAH**] (**OK**).

Teler / Raadio (TV/RADIO)

Telerirežiimilt raadiorežiimile lülitumiseks vajutage telerirežiimis olles nuppu [**Teler/Raadio**] (**TV/RADIO**). Raadiorežiimilt telerirežiimile lülitumiseks vajutage raadiorežiimis olles nuppu [**Teler/Raadio**] (**TV/RADIO**).

Heli (AUDIO)

1. Helimenüü akna kuvamiseks täisekraanirežiimis kasutage nuppu [**Heli**] (**AUDIO**).
2. Audioribade reguleerimiseks kasutage nuppe [**Järgmine kanal/Eelmine kanal**] (**Channel Up/ Channel Down**), audiorežiimi reguleerimiseks aga nuppe [**Valjem/Vaiksem**] (**Volume Up/Volume Down**).
3. Audiorežiimi valikud: "Vasak" / "Parem" / "Stereo" / "Mono".

Tummrežiim (Mute)

1. Heli välja lülitamiseks kasutage nuppu [**Tummrežiim**] (**MUTE**). Ekraanil kuvatakse tumbrežiimi informatsioon (OSD).
2. Heli taastamiseks vajutage veel kord nuppu [**Tummrežiim**] (**MUTE**).

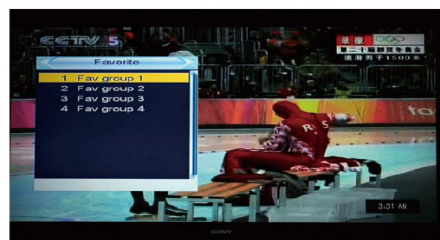
Lemmikkanalid (Favourite)

1. Lemmikkanalite nimekirja kuvamiseks täisekraanirežiimis kasutage nuppu [**FAV**]. Ekraani vasakusse serva kuvatakse aken "Lemmikkanalite grupid". Lemmikkanalite vaatamiseks järgige järgnevat juhiseid.
2. Lemmikkanalite gruppide aknas liikumiseks kasutage nuppe [**Järgmine kanal/Eelmine kanal**]. Lemmikkanalite grupi valimiseks vajutage nuppu [**JAH**] (**OK**).
3. Aknas "Lemmikkanalite grupp X" ("FAV group X") liikumiseks kasutage nuppe [**Järgmine kanal/Eelmine kanal**] (**Channel Up/ Channel Down**). Lemmikkanali valimiseks vajutage nuppu [**JAH**] (**OK**).

Järgmisele või eelmisele leheküljele liikumiseks kasutage nuppe [**Järgmine lehekülg/Eelmine lehekülg**] (**Page up/Page down**).

4. Teise lemmikkanalite grupi valimiseks kasutage nuppe [**Valjem/Vaiksem**] (**Volume Up/Volume Down**).
5. Kuvatud aknast väljumiseks kasutage nuppu [**Välju**] (**Exit**).

Korduvad küsimused:



K: Miks ilmub peale lemmikkanalite nupu **[FAV]** vajutamist ekraanile kiri: "Lemmikkanaleid ei ole" ("No Favorite Channel")?

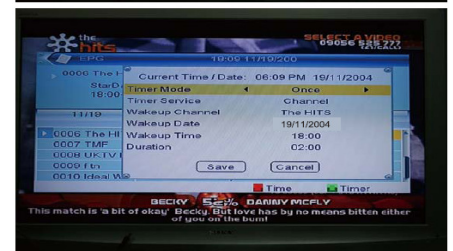
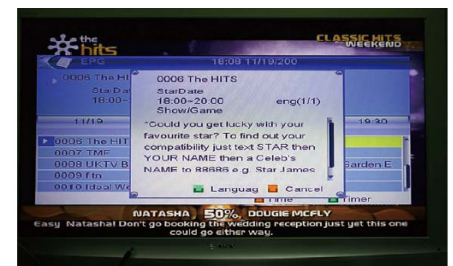
V: Nimetatud kirja kuvatakse sellepärast, et kasutaja ei ole mingeid lemmikkanaleid määranud. Määrake lemmikkanalid "Lemmikkanalite" (Favorite) menüüs.

Naasmine (Recall)

Kiireks naasmiseks eelnevalt vaadatud kanalile kasutage nuppu **[Naasmine]** (Recall).

Elektrooniline telekava (EPG – Electronic Program Guide)

1. Seadmel on elektroonilise telekava (EPG) funktsioon, mis näitab koondinfot eri kanalitel transleeritavate programmide kohta. Elektrooniline telekava annab infot saadaval olevate kanalite programmide ning nende algus- ja lõppkellaaegade kohta. Elektroonilise telekava avamiseks kasutage nuppu **[EPG]**.
2. Täiendava info saamiseks viige kursor vastavale programmile ja vajutage nuppu **[JAH]** (OK). Infoakna sulgemiseks vajutage nupule **[Punane]** (Red).
3. "Ajariba" (Time Bar) kuvamiseks vajutage elektroonilise telekava menüüs asudes nupule **[Punane]** (Red). Ajariba menüüs asudes kasutage nuppe **[Vasak/Parem]** (Left/Right), et valida järgmiste valikute seast sobiv: "Tagasi" / "Praegune aeg" / "Eelmine programm" või "-0.30" / "Järgmine programm" või "+0.30" / "-2.00" / "+2.00" / "Eelmine päev" / "Järgmine päev". Kanali vahetamiseks kasutage nuppe **[Üles/Alla]** (Up/Down).
4. Taimeri menüü kuvamiseks vajutage elektroonilise telekava menüüs asudes nuppu **[Roheline]** (Green). Taimeri salvestamine toimub kasutaja soovil.
5. "Elektroonilise telekava" akna sulgemiseks vajutage elektroonilise telekava menüüs asudes nupule **[Välju]** (Exit).



Subtiitrid (Subtitle)

Täisekraanirežiimil olles vajutage nuppu **[Subtiitrid]** (SUBTITLE). Siin saate valida subtiitrite ja teleteksti subtiitrite keele või subtiitrid välja lülitada.

Teletekst (Text)

1. Täisekraanirežiimil olles vajutage nuppu **[Teletekst]** (TEXT). Seejärel avaneb teleteksti lehekülg juhul, kui vastaval kanalil on teleteksti režiim.
2. Juhul, kui kanalil teletekst puudub, kuvatakse ekraanil teade: "Andmed puuduvad" ("No Data").

Menüü (Menu)

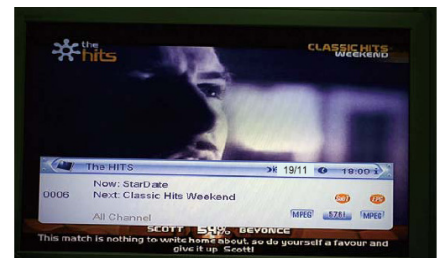
1. Kasutage nuppu **[Menüü] (MENU)**, kui soovite: avada menüü; praegusest menüüst eelmisesse naasta; akent sulgeda.

Välju (Exit)

Kasutage nuppu **[Välju] (Exit)**, kui soovite: praegusest menüüst eelmisesse naasta; akent sulgeda.

Info (Information)

Infoakna avamiseks vajutage täisekraanirežiimil olles nuppu **[Info] (INFO)**. Ekraanil kuvatakse programmi inforiba. Programmi inforiba režiimil olles vajutage veel kord nuppu **[Info] (INFO)**. Ekraanil kuvatakse vastava kanali parameetrid.



Kanalite nimekiri (Channel List)

1. Kanalite nimekirja avamiseks vajutage täisekraanirežiimil olles nuppu **[JAH] (OK)** või **[CH. LIST]**.
2. Lemmikanalite muutmiseks kasutage nuppe **[Vasak/Parem] (Left/Right)**.
3. Kursori liigutamiseks kasutage nuppe **[Üles/Alla] (Up/Down)**. Valitud kanali mängima panekuks vajutage nuppu **[JAH] (OK)**.
4. Lehekülgede vahel liikumiseks kasutage nuppe **[Järgmine lehekülg/Eelmine lehekülg] (Page Up/Page Down)**.
5. Kanalite nimekirjast väljumiseks vajutage nuppu **[Välju] (Exit)**.



Järgmine lehekülg / Eelmine lehekülg (Page up/Page down)

1. Lehekülgede vahel liikumiseks kanalite nimekirja režiimis vajutage nuppe **[Järgmine lehekülg/Eelmine lehekülg] (Page up/Page down)**.

Salvestus (Record)

1. Reaalajas transleeritava programmi salvestamiseks USB-mäluseadmesse kasutage nuppu **[Salvestus] (Record)**. Vaikimisi määratud salvestusaeg on 2 tundi.
2. Salvestusaja pikendamiseks vajutage veel kord nuppu **[Salvestus] (Record)**.

Taasesitus (Play)

Juhul, kui kasutasite pausi, edasi- või tagasikerimist, vajutage normaalsele taasesitusrežiimile naasmiseks nupule **[Taasesitus] (Play)**.

Paus (Pause)

1. Pildi kuvamise ajutiseks peatamiseks taasesitusrežiimis kasutage nuppu **[Paus] (Pause)**. Kanali heli transleerimine jätkub.

2. Kui vajutate nuppu **[Paus] (Pause)** veel kord, jätkub pildi kuvamine reaajas transleeritava pildiga ja transleeritav heli vastab pildile.
3. Pildi kuvamise ajutiseks peatamiseks taasesitusrežiimis kasutage nuppu **[Paus] (Pause)**. Kanali heli transleerimine jätkub.
4. Kui vajutate nuppu **[Paus] (Pause)** veel kord, jätkub pildi kuvamine reaajas transleeritava pildiga ja transleeritav heli vastab pildile.

Stopp (Stop)

1. Programmi ajanihkerežiimist väljumiseks ja reaaja taasesitusrežiimi naasmiseks vajutage nupule **[Stopp] (Stop)**.
2. Salvestatavate programmide nimekirja vaatamiseks vajutage salvestamise ajal nupule **[Stopp] (Stop)**. Kui vajutate nupule **[Stopp] (Stop)** veel kord, peatab süsteem salvestamise.
3. Nupu **[Stopp] (Stop)** vajutamine salvestatud faili vaatamise ajal "Salvestusjuhi" režiimis peatab salvestatud faili taasesituse ja süsteem naaseb "Salvestusjuhi" menüüsse.

FB

Nupu **[FB]** vajutamine kerib tagasi kiirustel X2, X4, X8, X16 ja X24.

FF

Nupu **[FF]** vajutamine kerib edasi kiirustel X2, X4, X8, X16 ja X24.

PROBLEEMIDE LAHENDAMINE

Mõnes riigis (regioonis) võivad maapealsed digisignaalid nõrgad olla. Seetõttu on niisugusel juhul parem kasutada sisseehitatud võimendiga antenne, mis võimaldavad vaadata ka nõrga signaaliga kanaleid.

Probleem	Võimalikud põhjused	Lahendus
Signaal puudub	Antenn on ühendamata Antenn on katki või valesti seadistatud Antenn on väljaspool digisignaali levipiirkonda	Kontrollige antenni ühendust Kontrollige antenni Võtke ühendust seadme müüjaga
Puudub pilt või heli	Seade on lülitatud teleteksti kanalile	Vahetage kanalit
Kodeeritud kanali teade	Kanal on kodeeritud	Valige teine kanal
Kaugjuhtimispult ei toimi	Vastuvõtja ei ole sisse lülitatud Kaugjuhtimispult ei ole seadmele suunatud või on sellest liiga kaugel Vastuvõtja esipaneeli ja puldi vahel on takistus Kaugjuhtimispuldi patareid on tühjad	Ühendage vastuvõtja vooluvõrku ja lülitage sisse Parandage puldi asendit ja minge seadmele lähemale Eemaldage takistus, et pult vastuvõtja esipaneeli "näeks" Vahetage kaugjuhtimispuldi patareid välja
Unustasite kanalite luku salasõna		Kustutage lukustatud kanalid ja teostage uus kanalite otsing
Unustasite menüü luku		Võtke ühendust kasutajatoega

salasõna		Proovige vaikimisi salasõna 0000
Pärast vastuvõtja teise ruumi viimist ei õnnestu digisignaali enam kätte saada	Antenni fiider võib uues kohas läbida jaotussüsteemi, mis võib vastuvõtja poolt vastuvõetavat digisignaali nõrgendada	Proovige ühendada antenn otsefiidriga

TEHNILISED NÄITAJAD

VASTUVÕTJA	RF INPUT CONNECTOR x1 (D-TYPE, IEC169-2, FEMALE) SAGEDUSALA: 174 MHz - 230 MHz (VHF) ja 470 MHz - 862 MHz (UHF) SIGNAALI TASE: -10 kuni -70 dbm
DEKODER Ülekandekiirus Profiili tase Videoprofiil ja -tase Kuvasuhted Audioformaadid Videoväljundid Meediamängija (Media Player)	MPEG-2 ISO/IEC 13818-1 MPEG-1 MPEG-2 MP@ML MPEG-4 AVC/H.264 HP@L3 MAX. 15 Mbit/s@MPEG2 MP@ML MAX. 12.5Mbit/s@H26.4/AVC 4:3/16:9 MPEG Layer I & II 32 / 44 1 / 48 KHz CVBS, RGB MP3/JPEG/BMP MP4: Divx4.5.6; Maximal 1280x720 30fps; (defined video codec) AVI: Max L3.1 1280x720 30fps; (defined video codec)
<u>ÜHENDUSED</u> Toitejuhe VASTUVÕTJA SCART USB	FIXED TYPE ANTENNISISEND x 1, RF VÄLJUND x 1 TV x 1 USB 2.0
<u>TOIDE</u> TOITEPINGE VÕIMSUSTARVE	~ 220 V - 240 V 50/60 Hz MAKS. 1 W MAX.5W (USB Max Load: DC 5V, 300mA)

Tootja jätab endale õiguse muuta konfiguratsiooni, tehnilistel või muude parameetrite ilma ette teatamata.

www.tvstar.eu