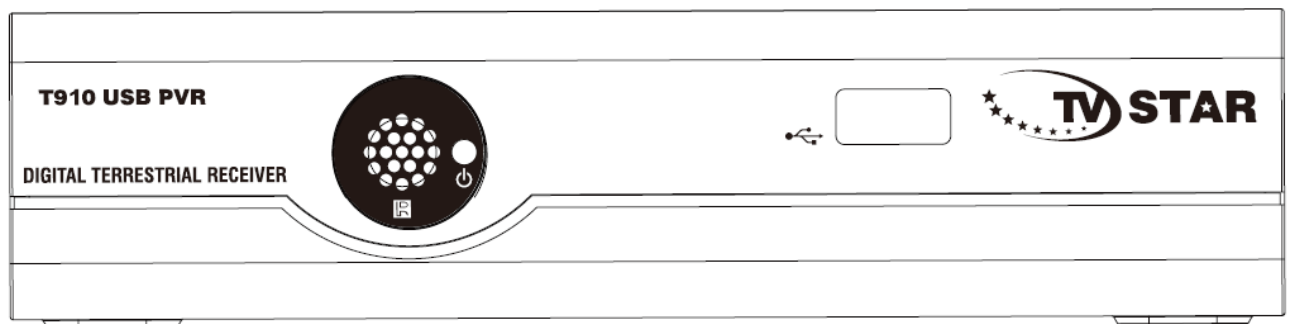


DIGITALNI TV SPREJEMNIK

Standardne ločljivosti

TV STAR T910i USB PVR



UPORABNIŠKA NAVODILA

SLO

KAZALO

POMEMBNA VARNOSTNA OPOZORILA	2
UVOD	3
SPREDNJA IN ZADNJA PLOŠČA	3
DALJINSKI UPRAVLJALNIK	4
PRIKLOP NAPRAVE	5
OSNOVNE FUNKCIJE	6
HITRI GUMBI (HOTKEY)	18
ODPRAVLJANJE TEŽAV	21
SPECIFIKACIJE	22

POMEMBNA VARNOSTNA OPOZORILA

1. Preberite ta opozorila.
2. Upoštevajte navodila.
3. Bodite pozorni na vsa opozorila.
4. Ravnajte se po vseh navodilih.
5. Naprave ne uporabljajte v bližini vode.
6. Čistite le s suho krpo.
7. Naprave ne postavljajte v bližini izvora toplote, kot je na primer radiator, grelec, štedilnik ali druge naprave (pa tudi ojačevalci), ki oddajajo toploto.
8. Napravo uporabljajte le z napetostjo, ki je navedena na oznaki. Če niste prepričani, kakšna je električna napetost v vašem domu, se posvetujte z lokalnim dobaviteljem električne energije. Pred pregledom ali vklopom izklopite napravo iz električnega omrežja.
9. Bodite pozorni, da kabel naprave ni izpostavljen udarcem ali kakršnim koli drugim pritiskom.
10. Uporabljajte le tiste priključke, ki jih priporoča proizvajalec.
11. Napravo izklopite v času neviht ali v primeru, da je ne nameravate uporabljati dalj časa.
12. Vsa popravila naj opravi usposobljeno osebje. Popravilo je potrebno v primeru, če je bila naprava na kakršen koli način poškodovana, če je poškodovan kabel ali vtikač, če je bila naprava izpostavljena vlagi ali tekočini in če je padla ali ne deluje, kot bi morala.
13. Ne blokirajte prezračevalnih odprtin.
14. Poskrbite, da bodo stare baterije primerno uničene in tako ne boste škodili okolju.
15. Napravo uporabljajte v prostorih z zmerno temperaturo.

Pozor: da bi zmanjšali tveganje pojava požara in električnega udara, naprave ne uporabljajte v času dežja ali v prostorih z visoko vlago.

Pozor: baterije ne uporabljajte v pretoplem prostoru, na mestu ki je izpostavljeno neposrednim sončnim žarkom, v bližini ognja itd.



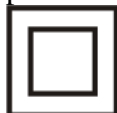
POZOR: nevarnost električnega udara! Ne odpirajte!



Ta znak pomeni, da je v napravi prisotna visoka napetost, ki lahko povzroči električni udar.



Ta znak pomeni, da so posebna navodila za vzdrževanje skupaj z napravo predstavljena v navodilih.



Ta znak pomeni, da ima izdelek dvojno izolacijo med deli naprave, ki so pod visoko napetostjo, in deli, ki so dostopni uporabniku.



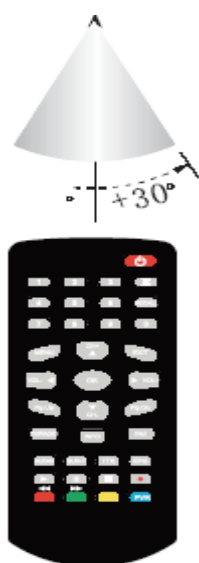
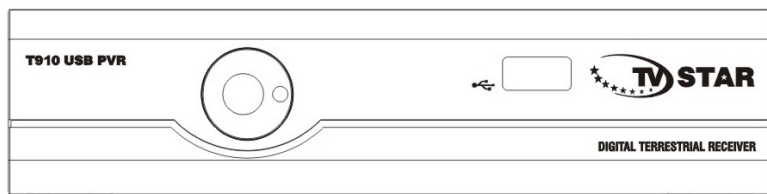
Ta znak na izdelku ali v navodilih pomeni, da morate vašo električno ali elektronsko napravo po uporabi odlagati ločeno od drugih odpadkov. Zanj je določen posamezen sistem zbiranja in predelave.

Za več informacij se obrnite na predstavnika lokalnih oblasti ali na podjetje, pri katerem ste izdelek kupili.

UVOD

Daljinski upravljalnik

1. Za vklop daljinskega upravljalnika odstranite pokrov, ki se nahaja na zadnji strani upravljalnika.
2. Baterija: CR2025



Obseg delovanja je 6 metrov.

V komplet je vključen:

Daljinski upravljalnik: 1

Uporabniška navodila: 1

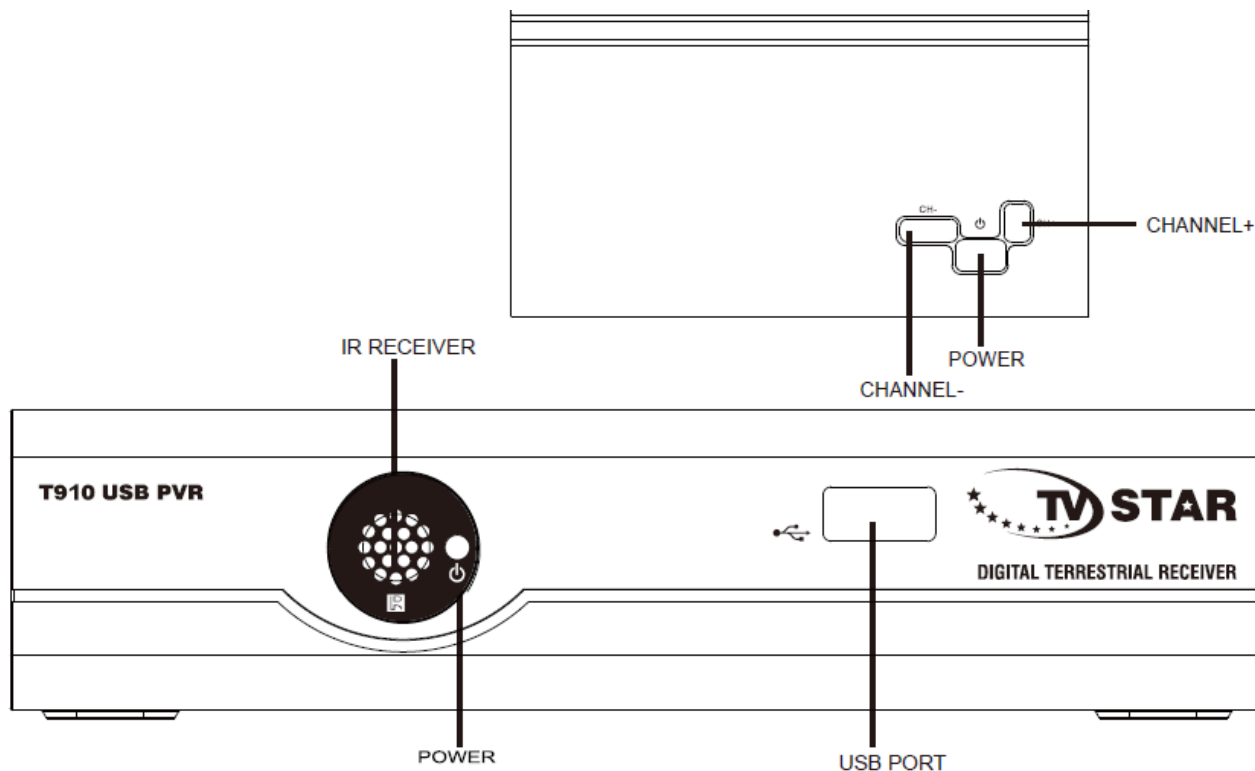
SKRBJE ZA OKOLJE

Baterije ne odlagajte skupaj z drugimi smetmi. Skrbite za okolje in zato baterije odlagajte le na način, ki je v skladu s Pravili.

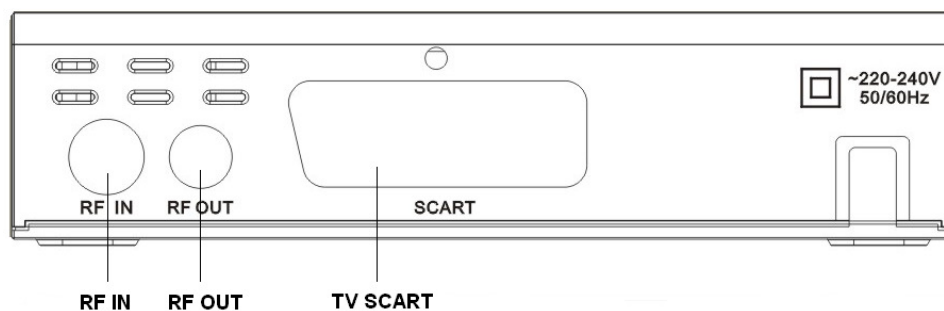
SPREDNJA IN ZADNJA PLOŠČA

SPREDNJA PLOŠČA:

CHANNEL -	–	Kanal –
POWER	–	Vklop/izklop
CHANNEL +	–	Kanal +
IR RECEIVER	–	IR-sprejemnik
POWER	–	Kazalnik IN/OFF
USB PORT	–	USB-gnezdo



ZADNJA PLOŠČA:

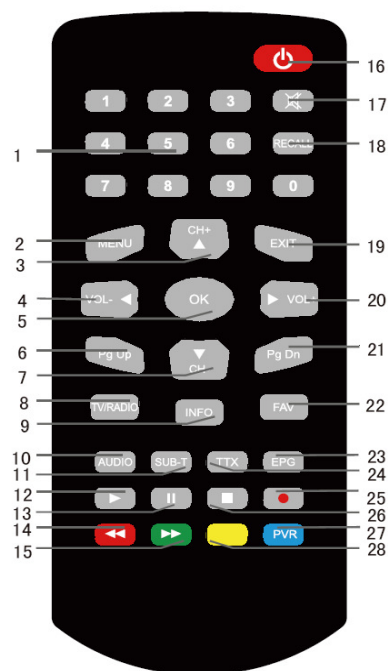


- | | | |
|----------|---|--|
| RF IN | – | Izhod za priklop RF-modulatorja |
| RF OUT | – | Priključek za priklop RF modulatorja na drug sprejemnik ali TV |
| TV SCART | – | Priklop na TV preko SCART kabla |

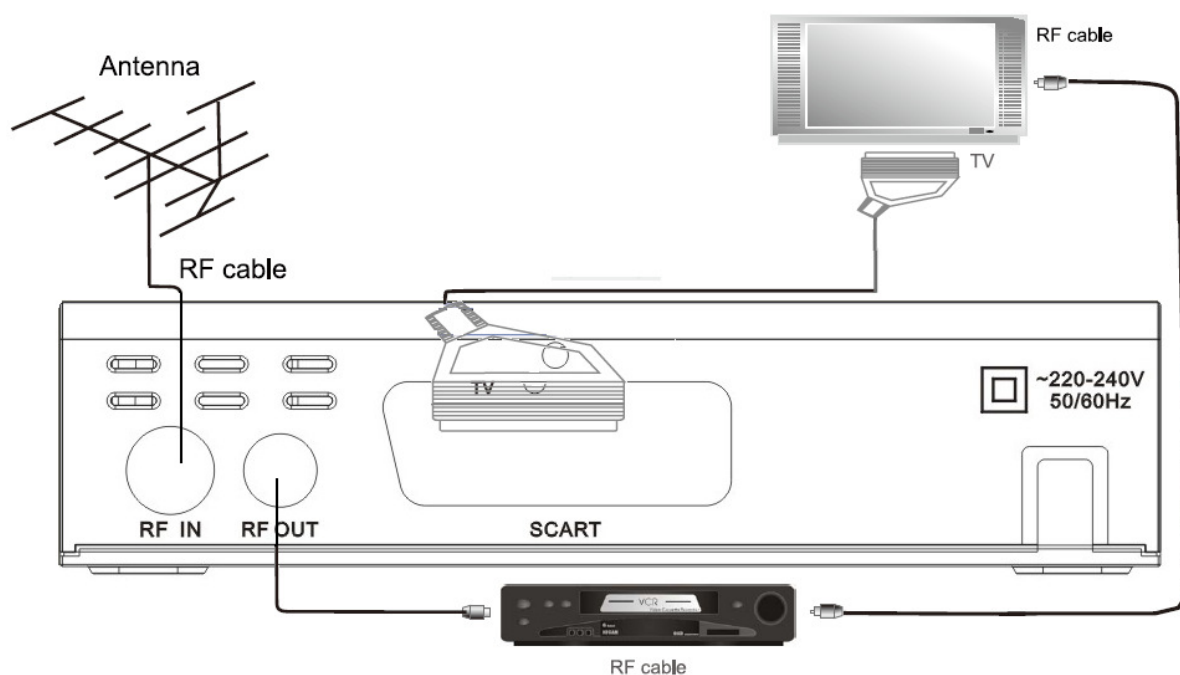
DALJINSKI UPRAVLJALNIK

1. številčni gumbi
2. meni
3. preklop kanalov
4. zmanjšanje glasnosti/levo
5. gumb za izbiro seznama Tv programov ali gumb za izvajanje izbrane funkcije
6. gumb za preklop seznama programov
7. preklop kanalov
8. gumb za preklop v stanje TV/RADIO
9. gumb za prikaz informacij o kanalu
10. gumb za izbor zvoka menija

11. gumb za vklop podnapisov
12. predvajanje
13. pavza
14. rdeči gumb/fb
15. zeleni gumb/ff
16. vklop/izklop
17. gumb za izklop zvoka
18. gumb za preklop na predhodni kanal
19. izhod
20. povečanje glasnosti/desno
21. preklop seznama programov
22. izbor seznama priljubljenih programov
23. elektronski spored po programih
24. teletekst
25. snemanje
26. stop
27. modri gumb/pvr
28. rumeni gumb



PRIKLOP NAPRAVE



Antenna – Antena

RF cable – Kabel za priklop RF modulatorja

RF IN – Priključek za priklop RF modulatorja

RF OUT – Priključek za priklop RF modulatorja na drug sprejemnik ali TV

SCART cable – Priklop na TV preko SCART kabla

OSNOVNE FUNKCIJE

Informacijski meni (Welcome page)

Pri prvem vklopu naprave se pojavi informacija o meniju (kot kaže slika):

1. Za upravljanje z oznako pritisnite gumb **[Gor/Dol] (UP/Down)**.
2. Za izbiro regije, jezika, režima prikazovanja in slike pritisnite gumb **[Levo/Desno] (Left/Right)**.
3. Postavite oznako v okno **(OK)** in pritisnite nanj; začelo se bo samodejno iskanje.
4. Za izhod iz Menija pritisnite gumb **[Izhod] (Exit)**.



Nastavitev kanalov (Edit Channel)

Za vstop v glavni meni pritisnite gumb **[Meni] (Menu)**. Na ekranu se bo prikazalo naslednje okno:

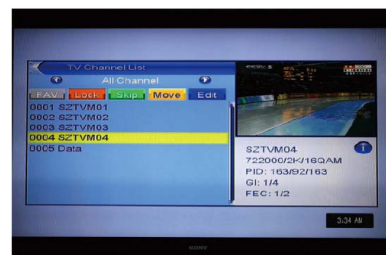
1. Za izbor ene od strani menija pritisnite gumb **[Gor/Dol] (Up/Down)**: Nastavitev kanalov, Nastavitev naprave, Orodja, Igre, Snemanje.
2. Za izbor funkcije Nastavitev kanalov pritisnite gumb **(OK)** ali **[Desno] (Right)**. Če je ključavnica menija „vklopljena“, se pojavi okno, ki vas prosi, da vnesete geslo. Vnesite številke „0000“.
3. Pritisnite gumb **[Gor/Dol] (Up/Down)**, da bi izbrali eno od izbir menija, kot na primer: Seznam TV kanalov, Seznam radio kanalov, Izbriši vse.
4. Pritisnite gumb **[Levo] (Left)** ali **[Izhod] (Exit)**, da bi se vrnil v glavni meni.



Seznam televizijskih kanalov (TV Channel List)

Z izbiro Seznam TV kanalov se na ekranu prikaže:

1. S pomočjo gumbov **[Gor/Dol] (Up/Down)** izberite želeno funkcijo (v prikaznem oknu) in pritisnite gumb **(OK)**.
2. Z gumbom **[Predhodna/naslednja stran] (Page up/down)**, se lahko premikate med stranmi.
3. Z gumbom **[Zvišanje/znižanje glasnosti] (Volume up/Volume down)**, lahko izberete različne skupine programov.
4. S pritiskom na gumb **[Meni] (Menu)** ali **[Izhod] (Exit)** se vrnete nazaj v Meni [Nastavitev kanalov] (Edit Channels).
5. S pritiskom na raznobarvne gumbe lahko izberete ustrezne funkcije v „Nastavitvah kanalov“ (Edit channels).



Nastavitev priljubljenih kanalov (Favourite)

1. S pritiskom gumba **[FAV]**, nato pa **(OK)**, se pojavi okno za Nastavitev priljubljenih kanalov, kot to prikazuje slika.
2. Za označitev ene od 8 priljubljenih skupin pritisnite **[naslednji /predhodni kanal] (Channel Up/Down)** in za izbor priljubljene skupine pritisnite **(OK)**.
3. Ko ste priljubljeno skupino označili za preklic oznake priljubljene skupine pritisnite **(OK)**.

4. Ko ste označili, za vrnitev v „Seznam televizijskih kanalov“ pritisnite gumb **[Izhod] (Exit)**. V seznamu lahko označite kateri koli kanal.

Zaklepanje (Lock)

1. Za vstop v zaklep pritisnite **[Rdeči] (Red)** gumb.
2. S pomočjo oznake pritisnite gumb **[Gor/Dol] (Up/Down)**. Pritisnite na **(OK)** in na ekranu se pojavi okno za vnos gesla. Tovarniško nastavljeno geslo je „0000“. Če ste pravilno vnesli geslo, boste na desni strani označenega kanala videli znak ključavnice.
3. Sistem bo vsakič, ko boste vstopali v meni za spremljanje zaklenjenega kanala, zahteval geslo.

Preskakovanje (Skip)

1. Za vstop v nastavitve preskakovanja pritisnite **[Zeleni] (Green)** gumb.
2. S pomočjo označevalnika pritisnite gumb **[Gor/Dol] (Up/Down)**. Pritisnite **(OK)** in potrdite Preskakovanje kanala. Znak se bo prikazal na desni strani izbranega kanala.
3. Po shranitvi in izhodu iz menija bo kanal preskočen, dokler uporabnik ne bo zamenjal kanala na celoten ekran.

Premeščanje (Move)

1. Pritisnite **[rumeni] (Yellow)** gumb, nato pa za premikanje med kanali uporabljajte gumb **[Gor/Dol] (Up/Down)** in za potrditev izbranega kanala pritisnite **(OK)**. Na desni strani izbranega kanala se bo prikazal „premikajoči se označevalnik“, kot je prikazano spodaj.
2. S pritiskom gumba **[Gor/Dol] (Up/Down)** lahko premestite kanal na izbrano mesto v seznamu. Za potrditev pritisnite **(OK)**.

Nastavitev (Edit)

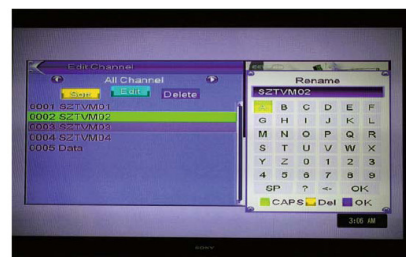
1. Za vstop v meni za nastavitve pritisnite **[modri] (Blue)** gumb.
2. Za izhod iz menija za nastavev kanalov pritisnite gumb **[Izhod] (Exit)**. Če ste v meni „Nastavitve kanalov“ vnesli kakršne koli spremembe, vas bo sistem pri izhodu iz menija vprašal, ali želite svoje spremembe shraniti.

Razvrščanje (Sort)

1. S pritiskom na **[rdeči] (Red)** gumb se odpre okno s funkcijo „Razvrščanje“, kot prikazuje slika.
Obstajajo 4 načini izbire: s pritiskom na gumb **[Gor/Dol] (Up/Down)**, premaknite označevalnik in za potrditev svoje izbire pritisnite **(OK)**.
2. 4 oblike izbora:
Imena (A-Я): Razvrščanje po abecedi.
Imen (Я-A): Razvrščanje po nasprotnem zaporedju abecede.
Zaklep: Zbor in razvrstitev vseh zaklenjenih kanalov na koncu „Seznama televizijskih kanalov“.
Vrnitev k standardnim nastavitvam.

Nastavitev (Edit)

V meniju „Nastavitve kanalov“ pritisnite **[zeleni] (Green)** gumb, nato pa pritisnite **[Gor/Dol] (Up/Down)**, premestite označevalnik



in s pritiskom na **(OK)** potrdite svojo izbiro. Prikazalo se bo okno za preimenovanje (**Rename**). Okno je prikazano spodaj:

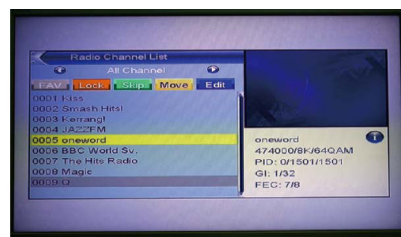
1. S pritiskom na rdeči (**Red**) gumb lahko izberete velikost pisave: velika ali majhna.
2. S pritiskom na zeleni (**Green**) gumb lahko v naslovu izbrišete nepotrebne znake ali črtke.
3. S pritiskom na rumeni (**Yellow**) gumb spremembe shranjujete.
4. S pritiskom na modri (**Blue**) gumb prekličete vse izvedene spremembe.

Brisanje (Delete)

Pritisnite modri (**Blue**) gumb, nato pa se s pomočjo gumba [**Gor/Dol**] (**Up/Down**) premikajte po seznamu in za brisanje znaka, ki se nahaja na desni strani označenega kanala, pritisnite (**OK**). Shranite in izstopite iz menija Nastavitve kanalov. Označeni kanal bo izbrisan.

Seznam radio kanalov (Radio Channel List)

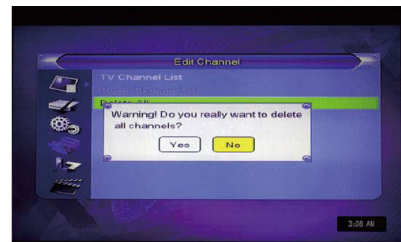
Vse funkcije Seznama radio kanalov so enake funkcijam v Seznamu televizijskih kanalov, razen s to razliko, da ni digitalnih informacij Seznama radio kanalov. Logotip imena radia se bo vedno prikazoval na desni strani prikaznega okna..



Izbriši vse (Delete All)

S pritiskom gumba (**OK**) se bo na ekranu prikazalo opozorilo, ali želite izbrisati vse nastavitve.

1. Če izberete (**YES**), bodo izbrisani vsi kanali.
2. Če izberete (**NO**) ali pritisnete gumb za izhod (**EXIT**), bo ta funkcija preklicana brez samodejnega shranjevanja.



Pogosto zastavljena vprašanja:

K: Če ponesreči izbrišem vse kanale, kaj naj naredim?

A: Obstajata dva načina za ponastavitev kanalov:

Najdite vse kanale preko funkcije „Namestitev“.

Uporabite funkcijo „Ponastavi tovarniške nastavitve“ in obnovite vse kanale s pomočjo funkcij „Orodja“.

Namestitev (Installation)

Ko boste vstopili v meni „**Namestitev**“, boste videli enak ekran, kot je prikazano na spodnji sliki:

1. Pritisnite gumb [**Gor/Dol**] (**Up/Down**), iz strani menija izberite: Samodejno iskanje, Iskanje kanalov, Namestitev antene ali LCN.
2. Za vstop v meni „Namestitev“ pritisnite gumb [**DA**] (**YES**) ali [**Desno**] (**Right**). Če je meni za zaklepanje vklopljen, bo sistem zahteval, da vnesete geslo. Tovarniško nastavljeno geslo je „0000“.
3. Za izbor točk menija pritisnite [**Gor/Dol**] (**Up/Down**).

Za vrnitev v meni pritisnite gumb [**Levo**] (**Left**) ali [**Izhod**] (**Exit**).

Samodejno iskanje (Auto scan)

Ko vstopite v meni „Samodejno iskanje“, se vam na ekranu prikaže napis: Samodejno iskanje.



1. V točki „Samo FTA“ pritisnite gumb **[Levo/Desno] (Left/Right)**, da bi nato izbrali da/ne.
2. Ko ste z označevalnikom v točki „Iskanje“, pritisnite gumb **[DA] (OK)** in iskanje se bo začelo.
3. Za ustavitev iskanja v meniju „Samodejno iskanje“ pritisnite gumb **[Izhod] (Exit)**.

Iskanje kanalov (Channel Scan)

Ko ste vstopili v meni „Iskanje kanalov“, se bo na ekranu prikazalo naslednje:

1. V „Iskanje“ (Scan mode) obstajata dva načina iskanja kanalov. Kanal lahko iščete enega za drugim ali pa po frekvencah. Če iščete kanal za kanalom, obstaja možnost nastavitve dodatne funkcije: „Skupine iskanja“ in „Številke kanalov“. Če boste kanale iskali po frekvencah, lahko nastavite funkciji „Frekvence“ in „Široka skupina“.
2. Obstajata dva načina za nastavitvev „Iskalnih skupin“. Izberete lahko ultra visoke frekvence „UHF“ ali zelo visoke frekvence „VHF“.
3. Obstaja 56 možnosti za nastavitvev „Številka kanalov“, ki se začnejo z „CH05(177500Hz) in končajo z „CH69(858000Hz).“
4. Nastavite lahko poljubne omejitve za iskanje frekvenc.
5. Obstajajo 3 možnosti za nastavitvev iskanja „Široka skupina“: 6, 7 in 8 MHz.
6. Ko ste svoje nastavitve nastavili, premaknite označevalnik v točko „Iskanje“ in pritisnite gumb **[DA] (OK)**. Sistem bo pričel z iskanjem.
7. Za zaustavitev iskanja pritisnite gumb **[Izhod] (Exit)**.



Namestitev antene (Aerial Adjustment)

Ko vstopite v meni „Namestitev antene“, se bo na ekranu prikazalo:

1. Uporabnik lahko preveri in namesti intenzivnost in kakovost signala vsakega kanala.
2. Moč sprejemnika: Vklop/Izklop



LCN

LCN: Preklop LCN. Vklop/Izklop

Nastavitev sistema (System Setup)

Ko vstopite v meni „Nastavitev sistema“, se na ekranu prikaže:

1. Pritisnite gumb **[Gor/Dol] (Up/Down)**, in izberite stran menija: Jezik, Televizijski sistem, Nastavitev lokalnega časa, Nastavitev ure, Starševski nadzor, Nastavitev informacij, prikazovanih na ekranu, Priljubljeni.
2. Za vstop v funkcijo „Nastavitev sistema“ pritisnite gumb **[DA] (OK)** ali „Desno“ **(Right)**. Če je meni zaklenjen **[Vklapljen] (ON)**, bo uporabnik videl okno, kamor mora vnesti geslo. Tovarniško prednastavljeno geslo je „0000“.
3. Za izbiro ene od točk v meniju pritisnite gumb **[Gor/Dol] (Up/Down)**: Televizijski kanali, Radio kanali in Izbriši vse.
4. Za vrnitev nazaj pritisnite gumb **[Levo] (Left)** ali **[Izhod] (Exit)**.



Jezik (Language)

Ko vstopite v meni „Jezik“, se na ekranu prikaže:

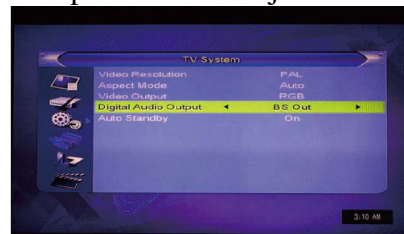
1. Jezik: s pritiskom gumba „Glasneje/Tiše“ izberite enega od možnih jezikov menija: angleški ali grški.
2. Prvi zvok (FIRST AUDIO): Nekateri kanali se oddajajo v več jezikih in lahko uporabnik sam nastavi jezik teh kanalov. Če je jezik oddajanega kanala enak tistemu, ki ste ga izbrali, bo sistem zvok nastavil tako, kot je predvideno. Če kanal nima ustreznega jezika, bo sistem samodejno primerjal z drugo nastavitvijo jezika. Izbirate lahko med naslednjimi jeziki: angleškim, francoskim, nemškim, ruskim, arabskim, portugalskim, turškim, španskim, poljskim, italijanskim in grškim.
3. Drugi zvok: če zvočni pas sprejemanega kanala ustreza Drugemu zvoku „Second Audio“ in ne prvemu „First Audio“, bo sistem ponovno nastavil drugi zvok tako, kot je to predvideno. Če noben od jezikov v meniju ne ustreza drugemu zvoku, se bo zvok, ki je predviden za ta kanal, nastavil samodejno. Izbirate lahko med naslednjimi jeziki: angleškim, francoskim, nemškim, arabskim, portugalskim, turškim, poljskim, italijanskim in grškim.
4. Jezik podnapisov: nekateri kanali oddajajo več jezikov podnapisov: v tej funkciji lahko uporabnik nastavi poseben jezik podnapisov. Če je jezik kanala isti kot tisti, ki ga je nastavil uporabnik, sistem namesti te podnapise tako, kot je predvideno. Če sistem nima ustreznega jezika podnapisov, namesti podnapise jezika, ki je tovarniško prednastavljen.
5. Teletekst: uporabnik lahko nastavi jezik teleteksta. Besedilo teleteksta boste lahko prebirali v tistem jeziku, ki ste ga izbrali, le, če so omogočene gibajoče se vrstice izbranega jezika.
6. Za izhod iz menija **[Jezik] (Language)**, pritisnite gumb **Izhod [Exit]**.



Televizijski sistem (TV System)

Ko vstopite v meni **[Televizijski sistem] (TV System)**, se vam na ekranu prikaže naslednje:

1. Video ločljivost (Video resolution): To funkcijo vklopite tako, da izberete točko *Video ločljivost*.
2. Format slike (Aspect Mode): Izberite format slike na ekranu. S pritiskom na gumb **[Levo/Desno] (Left/Right)** lahko izberete želeni format slike na ekranu. Izbirate lahko met:
4:3 PS/
4:3 LB/
16:9/
Nastavite stolpčasti format. Uporabnik lahko vidi celo sliko 4:3 na ekranu na aparatu 16:9. Široko ekranska slika bo ožja, levo in desno pa bodo na ekranu črne obrobe.
Avto [Samodejno] (Auto) pomeni, da sistem ne preklaplja formata slike.
3. Video izhod (Video out): Nastavitev TV video izhod. S pritiskom na gumb **[Left/Right] (Levo/Desno)** lahko izberete poljubno možnost. Izberete lahko: RGB/CVBS.
4. Izhod za digitalni zvok (Digital Audio Output): za nastavitev izhoda za zvok pritisnite gumb **[Levo/Desno] (Left/Right)**:
Izhod LPCM
Sistem bo dekodiral podatke zvočnega pasu AC3 in/ali PCM v LPCM.
Izhod BS.
Sistem bo enostavno spremenil podatke zvoka v RAW v SPDIF brez dekodiranja.
5. Samodejni izklop (Auto Standby): Digitalni televizijski sprejemnik se bo samodejno izklopil po treh urah po zadnji uporabnikovi aktivnosti in/ali preklopu med kanali. 2 minuti pred izklopom se na ekranu prikaže opozorilo o izklopu.



6. Za izhod iz menija „TV sistem“ („TV System“) pritisnite gumb **[Izhod] (Exit)**.

Nastavitev lokalnega časa (Local Time Setting)

1. Regija: uporabnik lahko izbere regijo, v kateri se nahaja. Svoje področje lahko izberete s pritiskom na gumb **[Levo/Desno] (Left/Right)**.
2. GMT: S pritiskom na gumb **[Levo/Desno] (Left/Right)** lahko vklopite oz. izklopite **(On/Off)** funkcijo GMT.
3. Nastavitev GMT (čas po Greenwich) (GMT Offset): čas lahko nastavite le, ko je „GMT“ (GMT Usage) **[Vklapljen] (On)**. S pritiskom na gumb **[Levo/Desno] (Left/Right)** lahko nastavite čas „GMT“ – od -11:30 do +12:00, s 30-minutnim korakom.
4. Poletni čas (Summer Time): čas lahko nastavite le, ko je „GMT“ (GMT Usage) **[Vklapljen] (On)**. Ko je „Poletni čas“ (Summer Time) **[Vklapljen] (On)**, se trenutni uri doda ena ura.
5. „Datum“ (Date) in „Ura“ (Time): nastavite ju lahko le, ko je „GMT“ (GMT Usage) **[Izklopljen] (Off)**. Nastavite ju lahko s pritiskom na gumb **[Levo/Desno] (Left/Right)**, nakar označite potrebno funkcijo in vnesete vrednost s pomočjo številčnih gumbov.
6. Za izhod iz menija „Ura“ (Time) pritisnite gumb **[Izhod] (Exit)**.



Nastavitev timerja (Timer Setting)

Za vstop v meni „Seznam timerja“ (Timer list) izberite funkcijo „Nastavitve timerja“ (Timer Setting).

Za izbor timerja pritisnite gumb **[Gor/Dol] (Up/down)**. Nato za vstop v meni timerja pritisnite **[Vstop] (Enter)**.

1. Informacije o trenutnem času: prikazal se bo prvi stolpec; če ura ni pravilno nastavljena, jo lahko spremenite tako, da izberete funkcijo „Ura“ (Time).
2. Način timerja (Timer mode): tu lahko izberete več načinov delovanja timerja, kot na primer: Vklap, Enkratno, Vsak dan.
3. Funkcije timerja: obstajata dva režima timerja, ki sta povezana s Kanali in Snemanjem.
4. Kanal vklopa: za vstop v seznam kanalov pritisnite na gumb **[DA] (OK)** in izberite kanal, ki bi ga želeli ob določenem času spremljati.
5. Datum vklopa: s pomočjo številčnih gumbov lahko nastavite datum vklopa.
6. Ura vklopa: s pomočjo številčnih gumbov nastavite uro vklopa. Čez določen čas (ni pomembno, ali je sistem vklopljen ali izklopljen) se bo sistem samodejno vklopil in predvajal izbrani kanal.
7. Trajanje: z nastavitvijo „Trajanja“ timerja se sistem čez določen čas samodejno izklopi. Če želite to funkcijo izklopiti, nastavite trajanje na 00:00.
8. Nastavite označevalnik na funkciji „Shrani“ (Save) in pritisnite gumb **[DA] (OK)** ter tako shranite nastavev timerja. Za preklic funkcije izberite **[Prekliči] (Cancel)** ali pa pritisnite gumb **[Izhod] (Exit)**.



Starševski nadzor (Parental Lock)

1. S pritiskom na gumb **[DA] (OK)** v stolpcu „Starševski nadzor“ se vam prikaže napis, kamor bo potrebno vnesti



geslo. Tovarniško nastavljeno geslo je „0000“. Če ste geslo vnesli pravilno, se vam bo na ekranu prikazala slika/program.

2. **Zaklep menija (Menu Lock):** uporabnik lahko s pomočjo gesel ta meni zaklene: „Nastavitev kanalov/Vklop/Orodja“.
3. **Zaklepanje kanalov (Channel Lock):** uporabnik lahko s pomočjo gesel kanale zažene ali zaklene. Če uporabnik izbere [DA] (YES), se bodo kanali predvajali le ob vnosu gesla.
4. **Novo geslo (New Password):** geslo lahko zamenjate (vnesete novo geslo). Vnesite 4 številke. V stolpec **Potrditev gesla (Confirm Password)** morate ponovno vnesti novo geslo. Če ste geslo pravilno vnesli, se na ekranu prikaže sporočilo „**Shranjujem podatke, počakajte trenutek ...**“ (Saving Data, Please Wait...). Ko ste funkcijo shranili, se vrnete v meni „Nastavitev sistema“ (System Setup). Geslo je bilo uspešno spremenjeno.
5. Pritisnite gumb [Izhod] (Exit) za izhod iz menija „Starševskega nadzora“ (Parental Lock).

Nastavitve OSD (OSD Setting)

Ko vstopite v „Nastavitve OSD“ (OSD Setting), se na ekranu prikaže:

1. **Trajanje OSD (OSD Timeout):** za nastavitev trajanja OSD (trak v katerem bodo prikazane določene informacije o programu) in prikaza, na kakšen način je bil kanal spremenjen.

Za nastavitev trajanja (od 1 do 10 sekund) pritisnite gumb [Levo/Desno] (Left/Right).

2. **Prozornost OSD (OSD Transparency):** za nastavitev prozornosti OSD. S pritiskom na gumb [Levo/Desno] (Left/Right) lahko izberete vrednost. Obstaja 5 nivojev prozornosti: 10 %, 20 %, 30 %, 40 % in „Izklopljeno“ (Off) (neprozoren napis).
3. Ponastavljanje OSD: S pritiskom na gumb [DA] (OK) lahko ponastavite OSD.
4. Za izhod iz menija „Nastavitev OSD“ pritisnite gumb [Izhod] (Exit).



Priljubljeni (Favourite)

Ko vstopite v meni „Priljubljeni“ (Favourite), se na ekranu prikaže:

Da bi skupino priljubljenih preimenovali, pritisnite gumb [DA] (OK). Na ekranu se bo prikazalo:

1. Za izbor velikosti pisave pritisnite [rumeni] (Yellow) gumb.
2. Za izbris znaka označevalnika pritisnite [rdeči] (Red) gumb.
3. Za shranjevanje spremembe pritisnite [modri] (Blue) gumb.



Orodja (Tools)

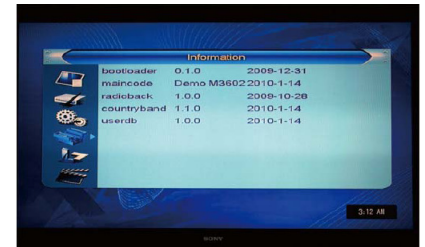
Ko vstopite v meni „Orodja“ (Tools), se bo na ekranu prikazalo: Meni „Orodja“ (Tools):



1. Za izbor strani menija pritisnite gumb **[Gor/Dol] (Up/Down)**: Informacije (Information), Ponastavitev tovarniških nastavitev (Load factory setting), Ponastavitev preko RS232, S/W ponastavitev preko OTA, Ponastavitev preko USB, USB ključ, Varna odstranitev USB ključa.
2. Za vstop v meni „Orodja“ pritisnite gumb **[DA] (OK)** ali **[Desno] (Right)**. Če je **Zaklep menija (Menu Lock) „Vkllopljen“ (ON)**, se na ekranu prikaže sporočilo za vnos gesla. Prednastavljeno geslo je „0000“.
3. Za izbor ene od funkcij menija pritisnite gumb **[Gor/Dol] (Up/Down)**.
4. Za vrnitev v glavni meni pritisnite gumb **[Levo] (Left)** ali **[Izhod] (Exit)**.

Informacije (Information)

1. Ko vstopite v meni „Informacije“ (Information), se na ekranu prikaže okno, kot je prikazano na spodnji sliki. Tu si lahko ogledate verzijo in podatke o funkcijah, kot so: „spored, glavna koda, radio sprejemnik, regionalna skupina, baza uporabnikov“.
2. Za izhod iz menija „Orodja“ (Tools) pritisnite gumb **[Izhod] (Exit)**.



Ponastavitev tovarniških nastavitev (Load Factory Setting)

V funkciji „Ponastavitev tovarniških nastavitev“ pritisnite gumb **[DA] (OK)**:

1. Na ekranu se bo prikazalo opozorilo: „Ta funkcija bo aktivirana čez nekaj minut in bo izbrisala vse kanale, ki jih je nastavil uporabnik. Sistem se bo ponovno zagnal. Nadaljujem?“
2. Z izborom **„DA“ (YES)** se bodo vsi uporabnikovi spremenjeni parametri ponastavili na prvotne. To funkcijo uporabljajte previdno.



Na prvem in drugem koraku izberite gumb **„NE“ (NO)** ali **[Izhod] (Exit)**, da bi se vrnili iz te funkcije in je ne shranili.

Posodobitev preko USB ključa (Upgrade by USB)

To funkcijo lahko izberete le v primeru, da je USB ključ priključen na sprejemnik.

Za začetek posodobitve preko USB menija vstopite v Meni – Orodja – Posodobitev USB.

- i. Vse kode (All Code): Uporabnik lahko posodobi le FLASH-spomin sprejemnika. Preimenujte novo datoteko tako, da bo ta formata „all*.bin“, * lahko so katere koli črke ali številke, vendar se morajo prve tri črke začeti z „all“, končati pa z „bin“. Nato pritisnite gumb **[DA] (OK)** in tako pričnete s posodabljanjem preko USB-ja.
 - ii. Glavna koda (Main Code): Uporabnik lahko posodobi le del glavne kode. Potrdite format datoteke, ki se posodablja – „mcd*.bin“, kur „*“ lahko je katera koli številka ali beseda, vendar se mora začeti z „mcd“.

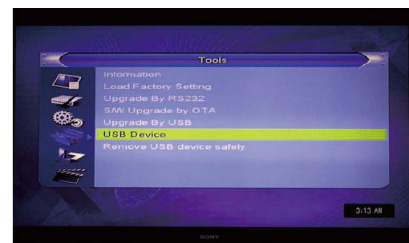


Radio sprejemnik: uporabnik lahko posodobi ozadje. Potrdite ime datoteke, ki se posodablja. Ta mora biti „m2v“.

USB ključ (USB device)

USB meni se bo prikazoval samodejno, če bo USB ključ priklopljen na USB izhod, razen v primerih samodejnega iskanja, prikaza in posodabljanja večine slik. Drug način odpiranja USB menija je: vstopite v Meni – Orodja – USB ključ.

USB meni ne bo dostopen, če USB ključ ne bo priklopljen. Če odstranite USB, se seznam glasbe in filmov (Media player seznam) (Media player List) ne bo shranil. Ta se bo zaustavil ali ugasnil.



Meni „Glasba in filmi“ (Media player) (Media player) bo prikazan, kot kaže spodnja slika:



Slika se lahko prikaže v zgornjem desnem kotu, če se označevalnik nahaja na risbah datotek (JPG, BMP); slika lahko spremeni glasbeni logotip, ko se bo označevalnik nahajal na MP3 datoteki. S pritiskom na gumb **[Gor/Dol] (Up/Down)** lahko označite želeno datoteko in premestite ključavnice strani navzgor ali navzdol. S pritiskom na gumb **[DA] (OK)** na označeni datoteki boste vstopili v podkatalog. Da bi zagnali posebno datoteko, premaknite označevalnik na datoteko in USB meni se bo samodejno odprl USB meni, ko se bo celoten seznam zaključil. Funkcije barvnih gumbov:

Gumb FAV:

Z označevalnikom datoteko premaknite v seznam za predvajanje (play list). To lahko naredite tako, da pritisnete gumb FAV. Prikazalo se bo sporočilo: **„Počakajte trenutek“ (Wait please)**. Sporočilo bo aktivno eno sekundo, nato pa bo datoteka premaknjena v seznam za predvajanje (play list).

Gumb 0:

Vse MP3 datoteke tega kataloga bodo s pritiskom na gumb 0 premaknjene v seznam za predvajanje (play list) MP3. Prikazalo se bo sporočilo **„Počakajte trenutek“ (Wait please)**. Sporočilo bo aktivno eno sekundo.

Gumb 1:

Vse slikovne datoteke (Image) tega kataloga bodo premaknjene v seznam za predvajanje (play list) slik (Image). Prikazalo se bo sporočilo: **„Počakajte trenutek“ (Wait please)**. Sporočilo bo aktivno eno sekundo.

Rumeni (Yellow) gumb:

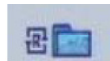
S pritiskom na rumeni gumb se bo na ekranu prikazala funkcija: „Izberite vrsto seznama za predvajanje (play list)“. Nato lahko uporabnik po izbiri datoteke predvaja slike ali glasbo. Če v katalogu ni datoteke, se na ekranu prikaže sporočilo „Takšen seznam za predvajanje ne obstaja“.

Modri gumb:

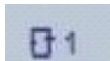
Spremeni 3 osnovne oblike, kot prikazujejo spodnje slike:



Mapa ponavljanje



Vse naključne mape



Ponovi enkrat

Funkcije predvajanja glasbe

Če ste izbrali glasbo in je seznam za predvajanje (play list) MP3 aktiviran, se bo na ekranu prikazalo:

Rdeči gumb:

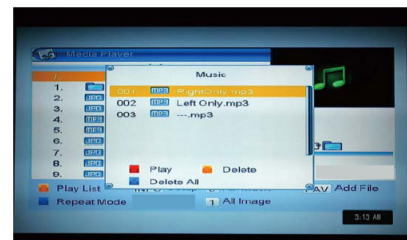
Vklopite seznam datotek s prvo glasbeno datoteko.

Rumeni gumb:

Izbris datoteke, ki je označena z rumenim gumbom.

Modri gumb:

Z modrim gumbom lahko izbrišete vse datoteke. Prikazalo se bo opozorilo: „**Ste prepričani, da želite vse shraniti?**“ (Are you sure to save?)



Funkcije za ogled slik

Če ste izbrali funkcijo slik, pogledjte v nadaljevanju predstavljeni meni funkcij za slike.

Rdeči gumb:

Da bi si ogledali sliko, pritisnite rdeči gumb; da bi odprli izbrano sliko, pritisnite **[DA] (OK)**; po končanem predvajanju se vrnite v seznam datotek USB, ali pa se vrnite s pritiskom na gumb **[Izhod] (Exit)**.

Rumeni gumb:

Da bi izbrisali sliko, pritisnite rumeni gumb.

Modri gumb:

S pritiskom na **[Modri] (Blue)** gumb bodo vse slikovne datoteke izbrisane. S pritiskom na gumb **[DA] (OK)** se bo pred brisanjem prikazalo vprašanje: „**Ste prepričani, da želite vse shraniti?**“ (Are you sure to save?). Če potrdite, bodo vse datoteke izbrisane in okno seznama za predvajanje se bo zaprlo.

Funkcije menija (Menu Operation):

Pritisnite na gumb **[Informacije] (Info)**, da bi izbrali **Nastavitve menija (Setup menu)**.

(1) Funkcija nastavitvev

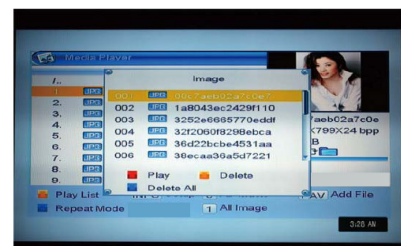
S pritiskom na gumb **[Gor/Dol] (Up/Down)** premikate trak; funkcijo lahko izberete s pritiskom na gumb **[Levo/Desno] (Left/Right)**. Vse funkcije si lahko pogledate v tabeli v spodaj predstavljeni tabeli:

Označeni predmet	Funkcija	Nastavitev
Velikost Slike	Cel/Dejanski	Cel
Prikaz diapozitivov	Čas 0-9 sek.	2
Ponovno prikazovanje	diapozitivov	Vklopljeno/Izklopljeno
Vklopljeno		

Nastavitev parametrov (ekrana):

Dejanski: prikaže se dejanska velikost; če je velikost slike manjša od velikosti ekrana (le del slike). Slika bo v zgornjem levem kotu (ne prikaže se celotna slika).

Cel: preko celotnega ekrana; prikazuje se dejanska velikost, če slika ni manjša od ekrana.



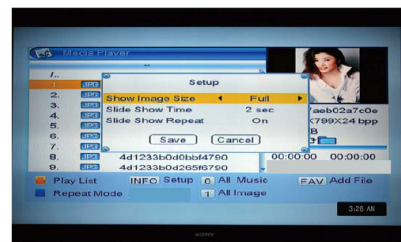
(2) Shranjevanje/Izhod

Premaknite označevalnik v okno **[Shrani] (Save)**. Da bi datoteko shranili, pritisnite gumb **[DA] (OK)**. Izberite **[Izhod] (Exit)** in pritisnite na **[DA] (OK)**, če se želite vrniti v predhodni meni, ne da bi shranili spremembe.

Ko se v diapozitivih pojavi seznam datotek, pritisnite levi ali desni gumb, da bi se premaknili na predhodno/naslednjo sliko.

Varna odstranitev USB ključa (Remove USB device safely)

Pred odstranitvijo USB ključa pritisnite na gumb „varna odstranitev USB ključa“. Prikazalo se bo sporočilo: „Sedaj lahko varno odstranite USB ključ“. Šele takrat lahko USB ključ varno odstranite.



Igre (Game)

Tetris; Otello; Sudoku

Snemanje (REC)

Vstopite v meni „Snemanje“ (REC); na ekranu se bo prikazalo naslednje okno:

1. Pritisnite gumb **[Gor/Dol] (Up/Down)**, da bi izbrali strani menija za snemanje: Gonilnik za snemanje, Informacije DVR HDD, Format HDD, Format Dvr.
2. Pritisnite gumb **[DA] (OK)**, da bi se vrnili iz **[SNEMANJA] (REC)**. Če je ključavnica menija vklopljena (**On**), se bo prikazalo opozorilo za vnos gesla. Prednastavljeno geslo je „0000“.
3. Pritisnite gumb **[Gor/Dol] (Up/Down)** in **[DA] (OK)**, da bi izbrali eno od točk v meniju.
4. Pritisnite gumb **[Levo] (Left)** ali **[Izhod] (Exit)**, da bi zapustili glavni meni.



Snemanje (REC)



Zaklepanje (Lock)

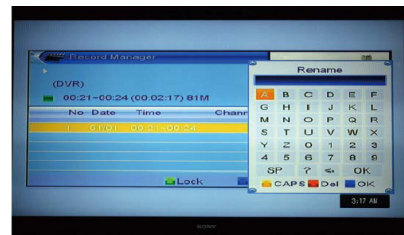
1. Pritisnite **[Zeleni] (Green)** gumb, da bi zaklenili program v HDD.
2. Če želite zaklep programa izbrisati, ponovno pritisnite **[Zeleni] (Green)** gumb. Sistem vas bo prosil, da vnesete geslo. Po vnosu pravilnega gesla bo zaklep programa izbrisan.

Brisanje (Delete)

1. Pritisnite **[Modri] (Blue)** gumb, da bi izbrisali označeni program.
2. Če želite preklicati izbrisan funkcijo, ponovno pritisnite **[Modri] (Blue)** gumb.
3. Go zapustite meni „Snemanje“, bodo vsi preklicani znaki izbrisani.

Preimenovanje (Rename)

1. Pritisnite **[Rdeči] (Red)** gumb, da bi preimenovali označeni program. Prikazalo se bo okno **[Preimenuj] (Rename)**.
2. Za nastavitev velike ali majhne pisave lahko pritisnete **[Rdeči] (Red)** gumb.
3. Za izbris oznake označevalnika pritisnite **[Zeleni] (Green)** gumb.
4. Za shranitev sprememb pritisnite **[Rumeni] (Yellow)** gumb.
5. Za izbris sprememb pritisnite **[Modri] (Blue)** gumb.



Informacije o DVR HDD (DVR HDD Information)

1. Označevalnik premaknite na „Informacije HDD“ in pritisnite gumb **[DA] (OK)**. Prikazalo se bo okno „Informacije o HDD“, kot prikazuje spodnja slika:



Format HDD (HDD Format)

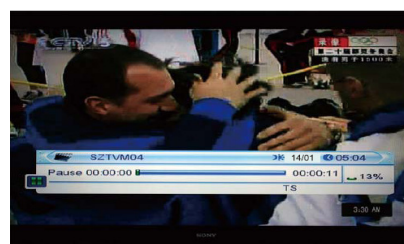
1. Označevalnik premaknite na „Format HDD“ in pritisnite gumb **[DA] (OK)**. Prikazalo se bo okno „Format“, kot prikazuje spodnja slika:
2. S ponovnim pritiskom na gumb **[DA] (OK)** se prikažejo trije napisi: „FAT“, „NTFS“ in „Prekliči“, med katerimi lahko izbirate. Če izberete „FAT“ ali „NTFS“, bosta HDD formatirala glede na lasten format. Za preklic formatiranja izberite „Prekliči“.



Konfiguracija DVR (DVR Configuration)

Funkcija prehoda časa programa (Timeshift)

1. Za **[Vklop/Izklop] (On/Off)** prehoda časa programa pritisnite gumb **[Levo/Desno] (Left/Right)**.
2. Če uporabnik vklopi prehod časa programa, se med spremljanjem programa program preklopi.
3. Pritisnite gumb **[Informacije] (INFO)**, da bi videli prehod informacij, ki se predvajajo na ekranu (OSD), kot to prikazuje spodnja slika.
4. Za premikanje slike levo ali desno pritisnite gumb **[Levo/Desno] (Left/Right)**. Ta pa ne sme biti poznejše od trenutnega časa. Pritisnite gumb **[DA] (OK)**, da bi ponovno predvajali zaustavljeno sliko.
5. Pritisnete lahko tudi gumb **[Pavza] (Pause)**/ **[hitro previjanje nazaj] (fast back)**/ **[počasno previjanje nazaj] (slow back)**, da bi izvedli opisane funkcije. Tako bo vklopljen način, v katerem bo naprava delovala po programu snemanja HDD (kot je prikazano na spodnji sliki). Izklopite lahko: pavzo, hitro previjanje naprej/nazaj, počasno previjanje naprej/nazaj.



Opomba: Funkcijo prehoda časa programa lahko vklopite le, ko je priključen USB HDD in ko je hitrost branja/pisanja dovolj hitra za izvajanje.

6. Enkrat pritisnite gumb za **[Ustavitev] (Stop)**, da bi tako ustavili predvajanje. Ponovno pritisnite gumb **[Ustavitev] (Stop)**, da bi predvajanje ustavili.

HITRI GUMBI (HOTKEY)

Vklop (Power)

1. S pritiskom na gumb **[Vklop] (Power)** lahko predvajanje ustavite.
2. Če je sprejemnik izklopljen, s pritiskom na gumb **[Vklop] (Power)** napravo ponovno vklopite in predvajal se bo predhodni kanal.
3. Uporabnik lahko tudi odklopi osnovni vir energije, da bi zapustil stanje izklopa.

Naslednji kanal/Predhodni kanal (Channel up / Channel down)

V načinu predvajanja na celotnem ekranu za spremembo kanala pritisnite **[CH+/CH-]**.

Povečaj glasnost/Zmanjšaj glasnost (Volume up / Volume down)

V načinu predvajanja na celotnem ekranu za nastavitev glasnosti pritisnite **[VOL+/VOL-]**.

Številke 0-9 (Number 0-9)

V načinu predvajanja na celotnem ekranu za preklapljanje kanalov na daljinskem upravljalniku pritisnite številčne gumbe in gumb **[DA] (OK)**.

Televizija/Radio (TV/Radio)

V načinu televizije lahko s pritiskom na gumb **[TV/RADIO] (TV/Radio)** izberete radio. V načinu radia lahko s pritiskom na gumb **[TV/RADIO] (TV/Radio)** izberete TV.

Glasnost (Volume)

1. V načinu predvajanja na celotnem ekranu pritisnite gumb **[ZVOK] (Audio)** in na ekranu se bo prikazalo okno **[Zvoka] (Audio)**.
2. Zvočne pasove lahko spreminjate s pritiskom na gumb **[Naslednji kanal/Predhodni kanal] (Channel Up/ Channel Down)** in spremenite glasnost s pritiskom na gumb **[Povečaj glasnost/Zmanjšaj glasnost] (Volume Up/Volume Down)**.

Zvok izklopljen (Mute)

1. Za izklop zvoka pritisnite gumb **[Izklop zvoka] (Mute)**. Program se bo predvajal z izklopljenim zvokom.
2. Za vklop zvoka ponovno pritisnite na gumb **[Izklop zvoka] (Mute)**.

Priljubljeni (Favourite)

1. V načinu predvajanja na celotnem ekranu pritisnite gumb **[FAV]**. Na levi strani ekrana se bo prikazalo okno „Priljubljena skupina“, ki jo lahko pregledujete, kot je opisano spodaj.
2. V oknu „Priljubljeni“ lahko označevalnik premikate s pritiskom na gumb **[Naslednji kanal/Predhodni kanal] (Channel Up/ Channel Down)**, nato pa pritisnite gumb **[DA] (OK)**, če želite izbrati priljubljeno skupino.
3. V oknu „Priljubljena X skupina“ („FAV group X“) lahko označevalnik premikate s pritiskom na gumb **[Naslednji kanal/Predhodni kanal] (Channel Up/ Channel Down)**, nato pa pritisnete gumb **[DA] (OK)**, če želite izbrati priljubljene kanale.

S pritiskom na gumb **[Naslednja stran/Predhodna stran] (Page up/Pege down)** lahko listate med stranmi.

4. Za izbor različnih „Priljubljenih skupin“ lahko pritisnete gumb za glasnost (**Volume Up/Volume Down**).
5. Za izhod iz okna pritisnite gumb **[Izhod] (Exit)**.

Pogosta vprašanja:

K: Zakaj se po pritisku na gumb **[Priljubljeni]** na ekranu prikaže sporočilo: „Ni izbranih priljubljenih kanalov?“

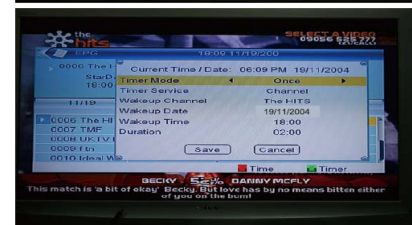
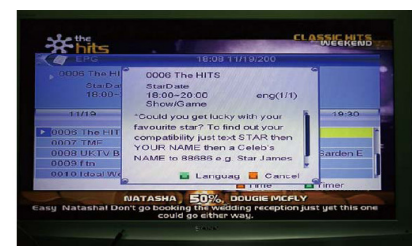
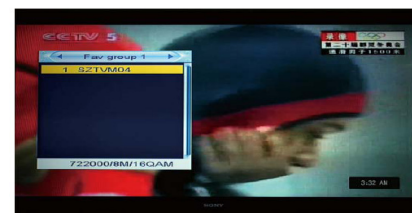
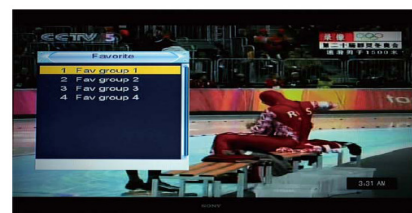
A: Do tega pride, ker niste nastavili „priljubljenih kanalov“. Nastavite kanale.

Nazaj (Recall)

Pritisnite gumb **[Nazaj] (Recall)**, da bi se takoj vrnili na predhodni kanal (na tistega, ki ste ga spremljali pred »sedanjim« kanalom).

Elektronski spored (EPG – Electronic Program Guide)

1. V sprejemniku je na voljo elektronski spored programov (EPG), ki vam omogoča iskanje kanalov v vseh možnih funkcijah predvajanja. EPG vam nudi informacije o seznamu kanalov, ki so na voljo, času začetka predvajanja in konca. S pritiskom na gumb **[EPG]** se odpre okno EPG.
2. Pritisnite gumb **[DA] (OK)** v vrstici, da bi si ogledali podrobnejše informacije, za preklic pa pritisnite **[Rdeči] (Red)** gumb.
3. Pritisnite **[Rdeči] (Red)** gumb v meniju EPG, da bi vstopili v meni „Časovni pas“ (Time Bar). V meniju „Časovni pas“ (Time Bar) lahko izberete „predhodni/sedanji“ program s pritiskom na gumb **[Levo/Desno] (Left/Right)**; ali - 0:30/drugi program; ali +0:30/-2:00/+2:00/zadnji/naslednji dnevni program“. Za preklap med kanali pritisnite **[Navzgor/Navzdol] (Up/Down)**.
4. V meniju EPG pritisnite **[Zeleni] (Green)** gumb, da bi odprli meni timerja. Uporabnik lahko po želji shrani nastavitve timerja.
5. V meniju EPG za izhod iz EPG okna pritisnite **[Izhod] (Exit)**.



Podnapisi (Subtitle)

V načinu predvajanja na celem ekranu pritisnite gumb **[Podnapisi] (Subtitle)**. Izbirate lahko med podnapisi, jezikom podnapisov teleteksta ali pa izklopom podnapisov.

Besedilo (Text)

1. V načinu predvajanja na celem ekranu pritisnite gumb **[Besedilo] (Text)**. Odprete lahko stran teleteksta na kanalu, ki omogoča teletekst.
2. Če kanal ne omogoča teleteksta, se bo na ekranu prikazalo sporočilo „Ni podatkov“.

Meni (Menu)

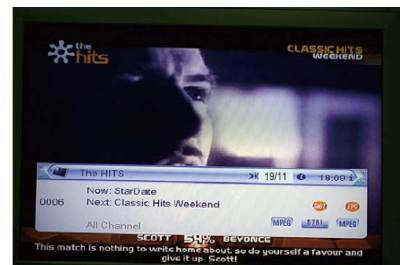
1. Pritisnite gumb **[Meni] (Menu)**, da bi: odprli meni, zapustili meni, zaprli okno.

Izhod (Exit)

Za izhod iz menija ali da bi zaprli okno, pritisnite gumb **[Izhod] (Exit)**.

Informacije (Information)

1. V načinu predvajanja na celem ekranu pritisnite gumb **[Informacije] (INFO)**, da bi se odprlo okno informacij. Na ekranu se bo prikazal trak z informacijami o programu.
2. V traku z informacijami o programu ponovno pritisnite gumb **[Informacije] (INFO)**. Na ekranu se bodo prikazali vsi parametri predvajanega kanala.



Seznam kanalov (Channel List)

1. V načinu predvajanja na celem ekranu pritisnite gumb **[DA] (OK)** ali **[CH.LIST]**, da bi tako izbrali „Seznam kanalov“.
2. Za preklapljanje med kanali pritisnite gumb **[Levo/Desno] (Left/Right)**.
3. Za premikanje označevalnika pritisnite gumb **[Navzgor/Navzdol] (Up/Down)**, nato pa za vklop označenega kanala pritisnite gumb **[DA] (OK)**.
4. Za premikanje po strani pritisnite gumb **[Naslednja stran/Predhodna stran] (Page Up/Down)**.
5. Za izhod iz seznama kanalov pritisnite gumb **[Izhod] (Exit)**.



Naslednja stran/Predhodna stran (Page up/Page down)

1. V seznamu kanalov pritisnite gumb **[Stran+/Stran-] (Page up/down)**, da bi listali med stranmi iz seznama kanalov.

Snemanje (REC)

1. Za snemanje programa na USB ključ pritisnite gumb **[Snemanje] (Record)**. Trajanje snemanja znaša 2 uri.
2. Za nadaljevanje snemanja ponovno pritisnite gumb **[Snemanje] (Record)**.

Predvajanje (Play)

Za vrnitev v normalni način predvajanja, ko so bili vklopljeni Pavza ali Previjanje naprej/nazaj, pritisnite gumb **[Predvajanje] (Play)**.

Pavza (Pause)

1. V načinu predvajanja za ustavitev predvajanja za določen čas pritisnite gumb **[Pavza] (Pause)**, vendar se bo zvok še naprej predvajal.
2. Ponovno pritisnite gumb **[Pavza] (Pause)** in slika se bo predvajala, zvok kanala pa bo ustrezal sliki.

3. V načinu predvajanja pritisnite gumb **[Pavza] (Pause)**. Predvajanje slike se bo ustavilo za določen čas, zvok pa se bo predvajal naprej.
4. Ponovno pritisnite gumb **[Pavza] (Pause)** in slika se bo predvajala, zvok kanala pa bo ustrezal sliki.

Zaustavitev (Stop)

1. V načinu prehoda časov programa pritisnite gumb **[Ustavitev] (Stop)**, da bi tako ustavili prehod časa programa in se vrnili v prvotni način.
2. V času snemanja pritisnite gumb **[Zaustavitev] (Stop)**. Prikazal se bo seznam snemanih programov. Za ustavitev snemanja ponovno pritisnite gumb **[Zaustavitev] (Stop)**.
3. Ko se datoteke gonilnikov za snemanje prepisujejo v predvajalnik, za ustavitev prepisa in vrnitev v meni gonilnikov za snemanje pritisnite gumb **[Zaustavitev] (Stop)**.

FB

Pritisnite gumb [FB] in slika se bo previjala nazaj s hitrostjo X2, X4, X8, X16 in X24.

FF

Pritisnite gumb [FF] in slika se bo previjala naprej s hitrostjo X2, X4, X8, X16 in X24.

ODPRAVLJANJE TEŽAV

V nekaterih državah (področjih) so lahko signali digitalne televizije zelo šibki. V takšnih primerih je bolje, da uporabite anteno, v katero naj bo vgrajen ojačevalec, ki bo omogočal spremljanje kanalov s šibkim signalom.

Težava	Verjeten vzrok	Rešitev
Ni signala ali pa je šibek	Antena ni priklopljena. Antena je poškodovana ali pa ne ustreza parametrom. Okolica ni ustrezna za digitalni signal.	Preverite, ali je antena pravilno priklopljena. Preverite anteno. Posvetujte se s prodajalcem.
Ni zvoka in slike.	Preklopljeno je na kanal digitalnega teleteksta.	Preklopite na drug kanal.
Kodirano sporočilo kanala.	Kanal je kodiran.	Izberite alternativni kanal.
Daljinski upravljalnik ne dela.	Sprejemnik je izklopljen Daljinski upravljalnik ni pravilno usmerjen v sprejemnik. Sprednja plošča sprejemnika je ovirana. Baterija daljinskega upravljalnika je prazna.	Priključite na električno omrežje in ga vklopite. Usmerite daljinski upravljalnik v sprednjo ploščo sprejemnika. Odstranite ovire. Zamenjajte baterijo v daljinskem upravljalniku.
Pozabili ste geslo za zaklep kanalov.		Kodirane kanale izbrišite in jih ponovno nastavite.

Pozabili ste geslo za zaklep menija.		Pokličite na številko za tehnično podporo. Poskusite vnesti kodo „0000“
Pri premeščanju sprejemnika v drug prostor ste opazili, da ne morete sprejemati digitalnega signala.	Spoji antene so ustvarili nove točke, ki jih je sistem širjenja lahko opazil in ki so lahko uničile digitalne signale, ki jih je sprejemal sprejemnik.	Poskusite neposredno povezati z anteno.

SPECIFIKACIJE

SPREJEMNIK	Priklopni vhod antene x1 (Tip D, IEC169-2) Frekvenčni interval: 174 MHz~230 MHz~ (VHF) in 470 MHz~ 862 MHz~ (UHF) Nivo signala: -10 ~ -70 dbm
DEKODER Hitrost prenosa Nivo profila VIDEO profil in nivo VIDEO formati Audio formati VIDEO izhod Predvajalnik (Media Player) (Glasba in filmi)	MPEG-2 ISO/IEC 13818-1 MPEG-1 MPEG-2 MP@ML MPEG-4 AVC/H.264 HP@L3 MAX. 15Mbit/s@MPEG2 MP@ML MAX. 12.5Mbit/s@H26.4/AVC 4:3/16:9 PRIKLOP MOGOČ MPEG Layer I & II 32 / 44.1 / 48 KHz CVBS, RGB MP3/JPEG/BMP MP4: Divx4.5.6; Maximal 1280x720 30fps; (defined video codec) AVI: Max L3.1 1280x720 30fps; (defined video codec)
<u>PRIKLOP</u> Napajalni kabel SPREJEMNIK SCART USB	Fiksni tip Priključek za anteno x1, RF vhod x 1 TV x 1 USB2.0
<u>NAPAJANJE</u> NAPETOST JAKOST	~220V-240V 50/60Hz MAX. 1W MAX. 5W (USB Max Load: DC 5V, 300mA)

Proizvajalec si pridržuje pravico do spremembe konfiguracije, tehnične ali druge parametre, brez predhodnega obvestila.



GARANCIJSKI KUPON

Serijska številka:

Garancijska doba: 12 mesecev

Prodano dne:.....
Žig in podpis prodajalca

Ime in priimek kupca.....

Ulica

Mesto

Telefon

POOBlašČeni servis:

VICOMA d.o.o.

Celovška cesta 492; 1000 Ljubljana

tel:01/520-04-90; fax:01/520-04-98; email: info@vicoma.si

GARANCIJSKI LIST

GARANCIJSKI POGOJI

Garancijska doba: 12 mesecev.

Garancija za baterije velja 6 mesecev.

Kritje garancije za mrtve pike se začne takrat, ko se na vašem TFT-LCD monitorju pojavijo več kot 9 mrtvih pik.

Proizvajalec prevzema v garancijskem roku za proizvod obveznosti dane v garancijskem listu. Garancijski rok začne veljati z dnem prodaje proizvoda na drobno. Proizvod ima predpisane kakovostne značilnosti in bo deloval brezhibno, če ga boste uporabljal po priloženih navodilih. V primeru, da ne deluje brezhibno, bo pooblaščen servis v garancijskem roku na zahtevo imetnika garancijskega lista na svoje stroške poskrbel za odpravo okvar in pomanjkljivosti na proizvodu.

Proizvod bo servisna delavnica popravila najkasneje v 45 dneh. Za čas popravila vam bo podaljšala garancijski rok. V kolikor popravilo ni izvršeno v navedenem roku, vam bo prodajalec oz. proizvajalec proizvod zamenjal z novim.

Okvare zaradi nepravilne uporabe in malomarnega ravnanja z izdelkom so pri tem izvzete.

Garancija velja, če je datum prodaje na garancijskem listu potrjen z žigom in podpisom prodajalca in računom o nakupi.

Garancija velja, če o priloženi vsi originalni deli.

Aparat ni namenjen za profesionalno uporabo, temveč izključno za domačo uporabo!

Garancija preneha:

- če je ugotovljeno, da je v proizvod posegla nepooblaščen oseba, ali je bil z njene strani vgrajen neoriginalen del;
- je napaka nastala zaradi električnega udara, ognja;
- če je izdelek bil v stiku z vodo ali kakšno drugo tekočino;
- če je napaka nastala zaradi katerega koli razloga, ki ga proizvajalec ne more nadzorovati;
- če je napaka nastala zaradi mehanskih poškodb;
- če je bil uporabljen ali shranjen pod +5C in nad +40C in vlago nad 60%.

Preden izdelek pošljete na servis, preberite navodila in preverite, da uporabljate anteno za sprejemanje digitalnega televizijskega signala.

V primeru, da je aparat poslan na servis in je v brezhibnem stanju zaračunavamo stroške diagnostike aparata in prevozne stroške.

Garancija ne izključuje pravic potrošnika, ki izhajajo iz odgovornosti prodajalca za napake na blagu.

Garancija velja samo na območju Republike Slovenije.

